

GAME BOY ADVANCE

ゲームボーイ アドバンス

AGB-BIPJ-JPN



取扱説明書

©尾田栄一郎 / 集英社・フジテレビ・東映アニメーション
©BANDAI 2005

BANDAI

このたびはゲームボーイアドバンス専用カートリッジ「ワンピース
ドラゴンドリーム!」をお買い上げいただき、誠にありがとうございます
です。ご使用の前に取り扱い方、使用上の注意など、この「取扱
説明書」をよくお読みいただき、正しい使用法でご愛用ください。

なお、この「取扱説明書」は大切に保管してください。

安全に使用していただくために…

警告

- 健康のため、ゲームをお楽しみになるときは、部屋を明るくして使用してください。特に小さなお子様が遊ばれるときは、保護者の方の目の届くところで遊ばせるようにしてください。
- 疲れた状態で使用、連続して長時間にわたる使用は、健康上好ましくありませんので避けてください。また、ゲームをするときは適度に休憩をとってください。めやすとして1時間ごとに10～15分の小休止をおすすめします。
- ごくまれに、強い光の刺激や、点滅を受けたり、テレビの画面などを見たりしているときに、一時的に筋肉のけいれんや意識の喪失などを経験する人がいます。こうした症状を経験した人は、ゲームをする前に必ず医師と相談してください。また、ゲーム中このような症状が起きた場合には、直ちにゲームを中止し、医師の診察を受けてください。
- ゲーム中にめまい・吐き気・疲労感・乗物酔いに似た症状などを感じたり、目や手・腕に疲労、不快や痛みを感じたときは、直ちにゲームを中止してください。その後も不快感が続いている場合は医師の診察を受けてください。それを怠った場合、長期にわたる障害を引き起こす可能性があります。
- 他の要因により、手や腕の一部に障害が認められたり、疲れている場合は、ゲームをすることによって、症状が悪化する可能性があります。そのような場合は、ゲームをする前に医師に相談してください。

警告

- ステレオヘッドホンを使用して大音量で長時間聞いていると難聴になる恐れがあります。呼びかけられて返事ができるくらいの音量で使用してください。もし、耳の疲労や耳鳴りのような異常に気づいたら一旦使用を中止し、その後も耳鳴りのような異常が続いている場合は医師の診察を受けてください。

安全に機器の取り扱いについて…

警告

- 運転中や歩行中の使用、航空機内や病院など使用が制限または禁止されている場所での使用は絶対にしないでください。事故やけがの原因となります。

注意

- カートリッジはプラスチック、金属部品が含まれています。燃やすと危険ですので、廃棄する場合は各自自治体の指示に従ってください。

使用上のおねがい

- 湿気やホコリ、油煙の多い場所、高温になる場所での使用、保管はしないでください。
- 本体の電源スイッチをONにしたままカートリッジを抜き差ししないでください。
- 物に当てたり、落下させるなど、強い衝撃を与えないでください。カートリッジ内部に液体をこぼしたり、異物などを入れたりしないでください。
- 端子部に指や金属で触らないでください。
- 分解や改造をしないでください。
- 濡れた手や汗ばんだ手で触らないでください。

※本品は、○印のついている機器に使用できます。

ニンテンドーDS	ゲームボーイアドバンス ゲームボーイアドバンスSP	ゲームボーイ ゲームボーイ(ライト/ダーク)	ゲームボーイプレーヤー	スーパーゲームボーイ (スーパーゲームボーイ2)
○	○	×	○	×



ストーリー

旅の途中で、突然武装した集団に襲われてしまう麦わら海賊団の一行。圧倒的な人数を敵にして、しだいに劣勢になっていったとき、近づいてきた謎の少年がこうつぶやきます。「……ルフィ……やっと見つけたよ……」自分の名前を呼ばれても、ルフィにはまったく心当たりがありません。すると少年は手にした笛を吹き始め、その音色を聴いた一行は急激な眠気に耐えられなくなってしまいます。眠りからさめると、ルフィたちはいっさいの記憶を失い、自分が誰なのかもわかりません。はたして麦わら海賊団の一行は、記憶を取り戻すことができるのでしょうか？



だれだおめエ……



おれは誰か……あれ？
悪い出せなエ！
おれは誰なんだアツツ！

もくじ

- | | | | |
|----|-------------|----|---------------|
| 5 | メインキャラクター紹介 | 14 | トレジャーリンクシステム |
| 6 | 基本操作 | 16 | バトル画面の見方 |
| 8 | ゲームの始め方 | 17 | バトルの進行について |
| 9 | ゲームの目的と流れ | 21 | キャラクターアクション紹介 |
| 10 | マップ画面の見方 | 24 | アクションの応用法 |
| 12 | メニュー画面の見方 | 25 | アイテムや障害物 |

メインキャラクター紹介

主人公「海賊王」を目指すルフィをはじめ、それぞれの夢をかなえるために行動をともにする6人+1匹の麦わら海賊団。謎の少年によって全員が今までの記憶を奪われ、離れ離れになっています。



ウソップ

モンキー・D・ルフィ

ニコ・ロビン

サンジ

ナミ

1212ノア・ブ12

トニートニー・
チョッパー



メニュー・マップ画面での操作

STARTボタン	ゲームを開始します(タイトル画面)/会話をスキップします/ステータス画面を開きます
SELECTボタン	マップ画面でワンピース図鑑を開きます
十字ボタン	カーソルや移動場所を選びます
Aボタン	カーソルを合わせたコマンドに決定します
Bボタン	キャンセルして、ひとつ前に戻ります
Lボタン	キャラクターを交代したり、ページを送ります
Rボタン	Lボタンと同じです

バトル画面での操作

STARTボタン	ゲームを一時停止します
SELECTボタン	使用しません
十字ボタン	キャラクターを移動させます
Aボタン	設定した技で攻撃します※
Bボタン	設定した技で攻撃します※
Lボタン	操作中のキャラクターを変更します
Rボタン	Lボタンと同じです

※ AボタンとBボタン同時押しで、違う技が使用できます。(→P.20)

はじ かつ ゲームの始め方

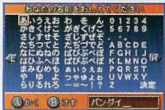
タイトル画面でSTARTボタンかAボタンを押すと、スタートメニューが表示されます。以下の2つから、プレイしたいメニューを選んで決定してください。



スタートメニュー

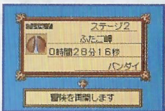
はじめから

ゲームを最初からはじめます。名前を入力する画面に切り替わるので、カーソルを動かして文字を選び、Aボタンで決定してください。STARTボタンでカーソルが決定に移動します。



つづきから

前回のプレイ中に、冒険の記録を行ったところから再開します。一覧リストからプレイしたいセーブファイルを選んでください。



もく てき なが ゲームの目的と流れ

このゲームの大きな目的は、島々を冒険して情報やアイテムを集め、ルフィたちの記憶を取り戻させることです。マップ画面で情報やアイテムを集め、バトル画面でライバルと戦いながら、ステージをクリアしていきましょう。



ゲームの流れ

① 島々を移動

カーソルを動かして、G・メリー号(ゴイング・メリー号)でボートを移動します。情報をつかむと、マップに新たなボートが現れます。



② 情報を収集

現在いるボートを調べると、そこにいるキャラクターと会話したり、役に立つアイテムを入手することができます。



③ ライバルと戦闘

ボートで情報収集中にライバルと出会うと、会話のあとに戦闘が発生。相手を倒すとストーリーが進行したり、アイテムが手に入ります。



マップ画面の見方



- 1 移動できる場所名
- 2 現在の位置
- 3 探索しているキャラクター



ポートを移動するには

マップ上に見えているポートは、十字ボタンでカーソルを動かし、Aボタンを押すことで移動することができます。遠くにあるポートに行きたいときは、そこへつながるポートを1つ1つたどって移動してください。



ポートを探索するには

現在いるポートでAボタンを押すとウィンドウが開き、そこにいるキャラクターやアイテムなど、ポートの情報がアイコンで表示されます。シルエットになっているアイコンは、Aボタンを押して実行するまで何か起こるかわかりません。



キャラクターとの会話

ウィンドウからキャラクターのアイコンを選ぶと、そのキャラクターと会話ができます。新たなポートを発見するための情報を教えてくれたり、ライバルとして戦いを挑んでくれることがあります。

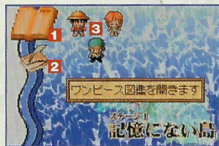


アイテムを入手する

アイテムのアイコンを選ぶと、そこにあるアイテムを入手することができます。これらのアイテムは、おもに記憶を取り戻す重大な手がかりとなります。くわしくはP.15をご覧ください。



メニュー画面の見方



- 1 ワンピース図鑑
- 2 冒険の記録
- 3 キャラクターの技登録

ワンピース図鑑を開きます

スキャンし
記憶にない情報



ワンピース図鑑

記憶のカケラコレクション

記憶に関する情報を一覧にしたり、記憶を思い出します

ワンピースコレクション

入手したアイテムの情報が一覧できます

キャラコレクション

出会ったキャラクターの情報が一覧できます

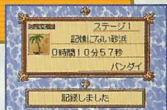
ボートコレクション

現在見つけているボートの情報が一覧できます



冒険の記録

これまでの冒険の状態をセーブします。3つのファイルから、セーブする場所を選んでください。すでにセーブしてあるファイルに記録すると、古いデータが消えて新しいデータに上書きされます。次に遊びたいときは、タイトル画面の「つづきから」で前回のプレイが再開できます。



セーブはこまめに!

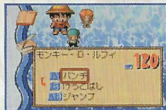


バトルイベントやバズルイベントの前にはこれまでの冒険をセーブをしよう! イベント突入前には、キャラクター右下にバトルアイコンが表示されるから、要チェック!



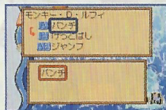
キャラクターの技登録

バトルで使う技のボタン配置を決定します。どのキャラクターも、一度にセットできる技は3つまでです。



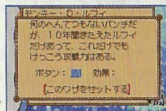
1 技を登録するには

キャラクターを選んでAボタンを押すと、現在登録している技が表示されます。変更したい技を選んでAボタンを押してください。



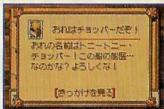
2 リストから技を選ぶ

画面の下に登録可能な技のリストが表示されます。リストから技を選んで決定すると、現在の技に入れ替わります。



トレジャーリンクシステム

記憶を失ったルフィたちは、思い出していない記憶と、特定の情報やアイテムを組み合わせて、思い出や技を覚醒していきます。冒険で思い出すきっかけになりそうな素材を集め、ルフィたちをさらに強く育てていきましょう。



記憶を思い出す

記憶を思い出すと、各キャラクターが抱いていた夢や信念を取り戻し、体力が増加します。思い出は「記憶のカケラコレクション」に書き込まれます。



技を思い出す

記憶を失う前に使っていた強力な技を思い出すこともあります。技は「キャラクターの技登録」のリストにストックされ、バトルで使用できる技が増えていきます。



記憶の思い出し方

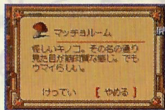
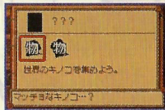
① 「記憶のカケラコレクション」を開く

思い出していない記憶は、キャラクターごとに分けられています。「記憶のカケラコレクション」でキャラクターを選ぶと、現在の記憶が表示されます。思い出せるものの左側には「!」マークがつきます。



② 未覚醒のアイコンとアイテムを合体

思い出していない記憶のリストを選ぶと、「人」「物」「所」といった記憶のアイコンが表示されます。さらに思い出させたいアイコンを選んでAボタンを押すと、そこに組み合わせる情報またはアイテムの一覧が表示されます。当てはめるアイコンごとに表示されるヒントをたよりに、ふさわしいと思うものを選び、「けってい」を選んでください。未入手の情報やアイテムは選べません。



③ 正しい組み合わせで記憶が覚醒

思い出していない記憶と、その記憶を思い出させる情報またはアイテムの組み合わせが正しい場合、そのキャラクターの記憶が覚醒します。また、ワンピース図鑑のコンプリート率が上昇すると、新たな技を入手することもあります。



バトル画面の見方



1 体力ゲージ本数

満タン状態の体力ゲージがいくつストックしてあるかを表示しています。体力ゲージがなくなると、ハートがひとつずつ減って、再び体力ゲージがチャージされます。

2 体力ゲージ

バトルに参加している仲間全員の合計体力です。最後の1撃はプレイヤー操作中のキャラクターしかうけません。

3 NPCアイコン

画面外にいる仲間のいる方向や状態がわかります。

4 操作キャラクター

プレイヤーが操作しているキャラクターです。

5 NPC

プレイヤーが操作していない仲間キャラクターです。画面外にいる仲間のいる方向には矢印がつき、青(近距離)、緑色(中距離)、赤(遠距離)という矢印の色で相手との距離が分かります。

6 アクションバルーン

そのキャラクターの行動や状態が表示されます。

バトルの進行について

マップ画面のあちこちでは、ルフィたちの記憶のカギをにぎるライバルが待ち受けています。バトルアイコンがついている人物に話しかけると、会話後にバトルが発生します。事前にセーブしておきましょう。



バトルの流れ

1 参加キャラクターを選ぶ

ライバルと出会うと会話後にバトルが発生し、参戦するキャラクターを選びます。バトルによっては最大3人を選び、チームを組んで参加する場合もあります。



2 バトルの開始

画面にクリア条件が表示され、バトルが開始されます。バトル中にSTARTボタンを押すと、バトルから脱出するコマンドが選べます。

※サンジは女性の敵に攻撃してもダメージを与える事はできません。キャラクターにより、その他色々な条件が存在するので、試してみましょう。



3 バトルの終了

バトルに勝利すると宝箱の入手画面が表示されます。逆にこちらの体力が0になると、コンティニュー画面に切り替わり、バトルのやり直しになります。





グローブアクションについて

最大3人でチームを組んでバトルを行うときは、1人をプレイヤー操作し、その他の仲間の操作はコンピュータが担当します。操作キャラクターは、LボタンかRボタンを押すと瞬時に変更可能です。



NPCアイコンについて



1 アクションバールーン

2 キャラクターのいる方向

アクションバールーンはNPCの状態を表すアイコンです。くわしくは下記をご覧ください。

アクションバールーンの種類

戦闘開始	敵を攻撃しようとしている状態。	待機	何もしないで待機している状態。
危険	敵にかこまれ、ピンチの状態。	防御	攻撃を防御しようとしている状態。
回復	体力を回復しようとしている状態。	退避	敵から逃げようとしている状態。

※「OK」のアイコンは、プレイヤーキャラクターがNPCを押した時に表示されます。プレイヤーキャラクターが攻撃するまで、そのキャラクターがそばについてきます。



状態異常について

特殊な攻撃を受けると、操作キャラクターや仲間の状態が変化することがあります。一定の時間経過か、専用の回復技で正常に戻せます。例外的に「水」状態は、役に立つことがあります。



水	炎の中でもダメージを受けない。	混乱	混乱し、うまく操作ができなくなる。
魅了	操作不能になり、敵に寄ってしまう。	麻痺	一定時間、身動きが取れない。
毒	一定間隔でダメージが追加される。	暗闇	暗闇におおわれて攻撃不能になる。
速度低下	行動速度が低下する。		



特殊バトルの発生

状況によって、制限時間内に敵を倒したり、特定のキャラクターや配置されている物を守ることがクリア条件の特殊バトルが発生します。





技とコンボについて

通常技について

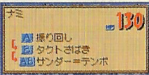
AボタンかBボタン、もしくは2つのボタンを同時に押し、登録してある技が出て、敵を攻撃できます。また、特定の技はボタンを押す長さで動きが変わり、威力が変化します。



コンボ

一例として、Aボタン→Bボタン→AボタンとBボタン同時といった一定の順番で押していくと、技どうしがつながってコンボに変化します。どの技からどの技へつながるかは、「キャラクターの技登録」の矢印で確認できます（登録する技によって矢印の方向は変化します）。

※コンボの中には、Aボタン→Bボタン→AボタンとBボタン同時押し→Aボタン……と続けられるものもあります。技の登録をいろいろと試してみましょ。



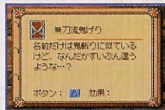
ミックスアップフュージョン

ある条件でキャラクターに電球マークが表示されることがあります。この瞬間にAボタンとBボタンを同時押しすると、協力合体技「ミックスアップフュージョン」を発動させ、周囲の敵に大ダメージを与えます。



キャラクターアクション紹介

ここでは、各キャラクターが序盤に思いつく技の一部を紹介します。それぞれの特徴をしっかりとらえ、バトルで活躍させましょう。



ルフィのおもな技

「ゴムゴムのピストル」はルフィが初めて使った技で、拳でなくするシンプルな攻撃。ゴムの伸縮する反動を利用して、離れた場所にいる敵も攻撃できる。「ゴムゴムのバズーカ」は両手を振りかぶってから力をため、思いっきり前へたたきつける技。破壊力が高く、近くにいる相手に大ダメージを与えられる。

「ゴムゴムのピストル」



「ゴムゴムのバズーカ」



ゾロのおもな技

左右の腕を交差させたかまえをとり、敵をはさみこむように切り裂く。大勢の敵が密集しているところで使うと、複数をもとめて攻撃できるので効果絶大！

「鬼斬り」



★ サンジのおもな技

料理人は手が命というサンジの攻撃はすべてキック系。両手を地面につけ、逆立ちのようなかっこうで長い足を回転させ、周囲の敵をまとめて攻撃する。

「カジクー」



★ ナミのおもな技

元盗賊だけあってスリぐらいならお手のもの。そのテクニックで、瞬時に敵の背後に回りこむ。攻撃はしないが、正面からの攻撃を防御する敵と戦うときに便利。

「スリ抜け」



★ ウソップのおもな技

ウソップの技の系統は遠距離攻撃。小さな鉛玉をパチンコで飛ばし、はなれた敵にヒットさせる。突進してくる敵を寸前で止め、攻撃を連発できるのでが魅力。

「ウソップ鉛星」



★ チョッパーのおもな技

医療知識を活かし、近くにいる仲間の体力を回復する(自分自身は回復不可)。回復はなんでもできるので、てごわいボスを相手にするときにはかなり重宝しよう。

「治療」



★ ロビンのおもな技

ハナハナの美の能力で、片方の腕にあと2本の腕を生やして3本にする。片腕が3本になるので、一度の攻撃で3回分のダメージを与えられる。

「トレスフルール」



ミックスアップフュージョンの一部を紹介

ド派手な技が出せるミックスアップフュージョン。どんな組み合わせが出来るのか、ほんのちょっと公開しましょう。

「気合だ!」

ルフィ & ソロ



2人の周囲にいる敵を同時攻撃!

「お前ら邪魔だ!」

ソロ & ナミ



十字に衝撃波を出し、敵に攻撃!

「おとり作戦乱れ打ち!」

ウソップ & チョッパー



全方向に射撃攻撃。当たると爆発!

「得意は暗殺」

ウソップ & ロビン



一定範囲内の敵に攻撃!

バトルでは敵を倒すだけでなく、キャラクターのアクションや交代しながらフィールドの謎を解くしかけも用意されています。その一例を紹介しましょう。



キャラクターを交代する例

① 障害が発生!!

先に進みたいのですが、道をさえぎられていて通れない状態。まわりには橋もなく、一見すると行き止まりのようですが……!?



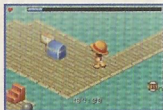
② 仲間に交代

操作を別の場所にいるキャラクターに変え、攻撃で船のマストを破壊! 壊したマストを水に浮かべてわたれば、対岸へたどりつきます。



宝箱を入手するには

フィールド上には障害物にはばまれて、入手できないように思える宝箱が置かれている場合もあります。この宝箱は、周囲にあるしかけを動作させることで入手できます。十字ボタンで動かせる箱を押ししたり、Aボタンでややしいスイッチを動かして、解除方法を探してみましょう。



アイテムについて

フィールド上にある茶色の樽と木箱を破壊すると、キャラクターの体力が回復できるアイテムが出現することがあります。これらは時間が経過すると消えてしまうので注意してください。



みかん

甘いけどもの。
体力を60回復する。



肉

ジューシーなお肉。体力を120回復する。



ポーション(赤)

体力を200回復し、同時に状態異常を治す。



ポーション(青)

体力を400回復し、同時に状態異常を治す。



障害物について

攻撃してダメージ数値が表示される障害物は破壊可能です(黒い箱は壊せません)。また、隣接して十字ボタンを押せば動かすこともできます。赤い障害物は火薬入りで、速くから壊せば敵を爆発に巻きこむことができます。



バンダイの最新ソフト情報が満載のHP!

<http://www.bandai.games.channel.or.jp>

バンダイゲームステーション

このソフトの内容についての質問は、TEL:03-3847-5090

【電話受付時間/月～金曜日(祝日を除く)10時～16時】にお問い合わせください。

- 電話番号はよく確かめてお間違いのないようにしてください。
- 受付時間外の電話は、おさげください。
- 東京23区以外の方は、市外局番(03)をお忘れのないようにしてください。

お買い上げのお客様へ

商品についてお気づきの点がございましたら、お客様相談センターまでお問い合わせください。住所、電話番号、保護者の方とお子様のお名前・お年必ずお知らせください。

(バンダイお客様相談センター)

TEL:03-3847-6666

東京都台東区駒形2-4-10 〒111-0043

- 電話受付時間/月～金曜日(祝日を除く)10時～16時
- 電話番号はよく確かめてお間違いのないようにご注意ください。

おことわり

商品の企画、生産には万全の注意をはらっておりますが、ソフト内容が非常に複雑なために、プログラム上、予期できない不都合が発見される場合が考えられます。万一、誤動作等を起こすような場合がございますら、相談センターまでご一報ください。

本製品は、コンピュータエンターテインメントレーティング機構(CERO)の審査を受け、パッケージには年齢区分マークを表示していますので、ご購入の際ご注意ください。

年齢区分マークは、CERO倫理規定に基づいて審査され、それぞれ表示年齢以上対象の表現内容が含まれていることを示しています。ただし、表示された年齢により購入を規定するものではありません。なおレーティング制度の詳細については、CEROのホームページをご覧ください。

<http://www.cero.gr.jp/> (e-mail) info@cero.gr.jp

FOR SALE AND USE IN JAPAN ONLY. COMMERCIAL USE, UNAUTHORIZED COPY AND RENTAL PROHIBITED.

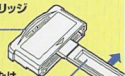
本品は日本国内だけの販売および使用とし、また商業目的の使用や無断複製および賃貸は禁止されています。

カートリッジ端子部のクリーニング方法

端子部の汚れによるデータ消えを防止するため、定期的なクリーニングをお勧めします。綿棒や別売のゲームボーイシリーズ専用「クリーニングキット」(DMG-08)を使用して、図のようにクリーニングをしてください。

- ※端子部に無理な力を加えないでください。
- ※シンナー・ベンジンなどの揮発油、アルコールは使用しないでください。

ゲームカートリッジ



綿棒またはクリーニングスティック矢印方向に5～10回動かしてください。

バックアップ機能に関するご注意

- このカートリッジには、ゲームの成績や途中経過をセーブ(記録)しておくバックアップ機能がついています。
- むやみに電源スイッチをON/OFFする、電源スイッチをONにしたままカートリッジを抜き差しする、セーブ中にニンテンドーゲームキューブのリセットボタンを押す(ゲームボーイプレーヤーで使用されている場合)、操作の誤り、端子部の汚れなどの原因によってデータが消えてしまった場合、復元はできません。ご了承ください。

ゲームボーイプレーヤー 使用に関するご注意

ゲームボーイプレーヤーで使用した場合、ゲーム画面によってはスクロール中に画面のブレを感じる場合がありますが、これはテレビ画面とゲームボーイアドバンスの液晶の表示仕様の差によるもので、故障ではありません。

GAME BOY・GAMEBOY ADVANCE は任天堂の登録商標です。

日本商標登録 第2294769号、第4470747号

特許登録 第2710378号



このカートリッジを権利者の許諾なく買取業者に使用することを禁止します。
また、ソフトに含まれるプログラム等著作物を無断で解析することを禁止します。



日本音楽著作権協会(ビデオ録音)第046561号



④ 本製品には、シャープ株式会社のLCフォントを使用しております。
LCフォント、エルシーフォントおよびLCロゴマークはシャープ株式会社の商標です。

発売元

株式会社バンダイ

東京都台東区駒形1-4-8 〒111-8081