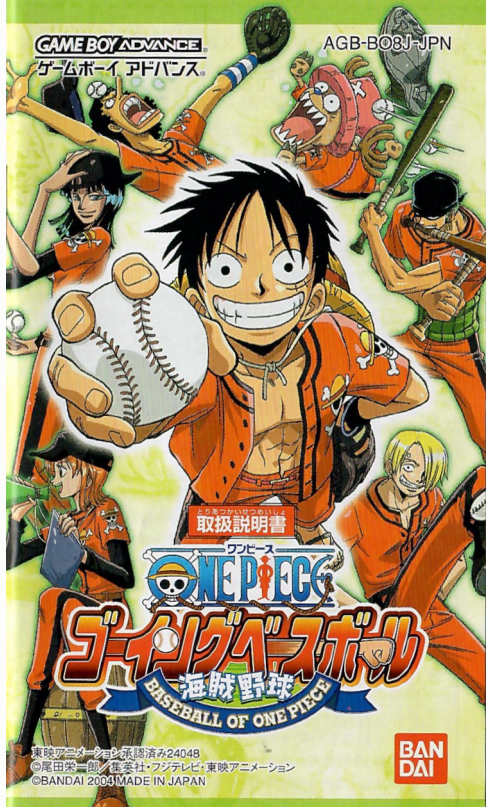


GAME BOY ADVANCE

ゲームボーイアドバンス

AGB-BOBJ-JPN



より楽しむための
取扱説明書

ワンピース
ONE PIECE

ゴッドグアンスボール
海賊野球
BASEBALL OF ONE PIECE

東映アニメーション承認済み24048
©尾田栄一郎 / 集英社・フジテレビ・東映アニメーション
©BANDAI 2003 MADE IN JAPAN



このたびはゲームボーイアドバンス専用カートリッジ「ワンピース
 ゴーイングベースボール」をお買い上げいただき、誠にありがと
 うございます。ご使用前に取り扱い方、使用上の注意など、この「取
 扱説明書」をよくお読みいただき、正しい使用方法でご愛用くだ
 さい。なお、この「取扱説明書」は大切に保管してください。

安全に使用していただくために…



警告

- 疲れた状態での使用、連続して長時間にわたる使用は、健康上好ましくありませんので避けてください。
- ごくまれに、強い光の刺激や、点滅を受けたり、テレビの画面などを見たりしているときに、一時的に筋肉のけいれんや意識の喪失などを体験する人がいます。こうした症状を経験した人は、ゲームをする前に必ず医師と相談してください。また、ゲーム中にこのような症状が起きた場合には、直ちにゲームを中止し、医師の診察を受けてください。
- ゲーム中にめまい・吐き気・疲労感・乗り物酔いに似た症状などを感じたときは、直ちにゲームを中止してください。その後も不快感が続いている場合は医師の診察を受けてください。それを怠った場合、長期にわたる障害を引き起こす可能性があります。
- ゲーム中に手や腕に疲労、不快や痛みを感じたときは、直ちにゲームを中止してください。その後も不快感が続いている場合は、医師の診察を受けてください。それを怠った場合、長期にわたる障害を引き起こす可能性があります。
- 他の要因により、手や腕の一部に障害が認められたり、疲れている場合は、ゲームをすることによって、症状が悪化する可能性があります。そのような場合は、ゲームをする前に医師に相談してください。
- 目の疲労や乾燥、異常に気が付いた場合、一旦ゲームを中止し、5～10分の休憩をとってください。



注意

- 長時間ゲームをするときは、適度に休憩をとってください。めやすとして1時間ごとに10～15分の小休しをおすすめします。

機器の取り扱いについて…



警告

- 運転中や歩行中の使用、航空機内や病院など使用が制限または禁止されている場所での使用は絶対にしないでください。事故やけがの原因となります。



注意

- カートリッジはプラスチック、金属部品が含まれています。燃やすと危険ですので、廃棄する場合は各自自治体の指示に従ってください。

使用上のねがひ

- 湿気やホコリ、油煙の多い場所、高温になる場所での使用、保管はしないでください。
- 本体の電源スイッチをONにしたままカートリッジを抜き差ししないでください。
- 物のぶつ当たり、落下させるなど、強い衝撃を与えないでください。
- カートリッジ内部に液体をこぼしたり、異物などを入れたりしないでください。
- 端子部に指や金属で触らないでください。
- 分解や改造をしないでください。
- 濡れた手や汗ばんだ手で触らないでください。

本品は、○印のついている機器に使用できます。

ゲームボーイアドバンス ゲームボーイアドバンスSP	ゲームボーイカラー	ゲームボーイ ゲームボーイアドバンス/ライト	ゲームボーイプレーヤー	スーパーゲームボーイ (スーパーゲームボーイ2)
○	×	×	○	×

アドバンス専用
 通信ケーブル対応

ゴーイングベースボール

海賊野球



おなじみワンピースのキャラクターたちが、7人1組の野球チームを結成したぞ！
 バトルの場を大海原から、球場に変えて大暴れだ！試合中、キャラクターの能力を活かしたとんでもない技が飛び出ること間違いなし！
 さあ、ハチャメチャ楽しい海賊野球が開幕だ！

プレイボール

開幕!!

もくじ

チーム&スタジアム

●ルフィ海賊団	06
●スカイピア神隊	08
●バロックワークス	10
●海軍	12
●グランドライン連合軍	14
●イーストブルー最凶軍団	16
●アラバスタ王国	18
操作方法	20
ゲームスタート	22
プレイボール	23
スタメン決定	24
投球	26
守備	28
打撃	30

走塁	32
タイム	33
モード	
ストーリー	34
対戦	36
エディット	38
ミニゲーム	40
オプション	42
あそびかた	42

Luffy's Team



ロビン

サンジ

ルフィ

ゾロ

ウソップ

チョッパー

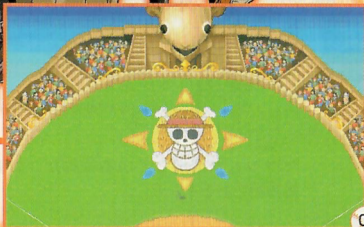
ナミ

麦わら海賊団が野球王をめざす! 攻撃、守備、走塁、すべてにバランスのとれたチームだ。

ルフィ海賊団

ルフィ球場

障害物もなく、思いきり海賊野球が楽しめるぞ。



Skypia



サトリ

ホトリ

ゲタン

オーム

エネル

コトリ

シュラ

ルフィたちを苦しめたスカイピアの神官たち。破壊力抜群の打線を誇る攻撃重視チーム。取られたら取りかえず、ビッグスコアゲーム必至だ！

スカイピア神隊

空島球場

マクシムが浮揚している球場だ。外野には障害物もあるぞ。



Baroque Works



Mr.4



ミス・ダブルフィンガー



Mr.1



Mr.0
サー・クロコダイル



Mr.3

ミス・メリークリスマス



Mr.9

最強のエージェントたちが復活!
広い守備力と強打者揃いのチームだ。Mr.4&大銃ラッサーは海賊野球でも4番バッターか!?

バロックワークス

ウイスキーピーク球場

外野の障害物に注意しよう。



Marine

スモーカー

たしぎ

ヒナ

フルボディ

ジャンゴ

ヘルメツポ

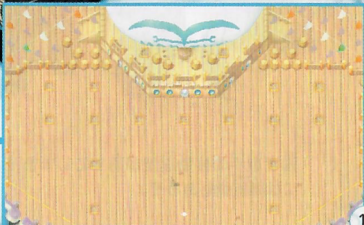
コビー

上官の命令は絶対! 鉄の結束で作戦を遂行するぞ。スモーカーとヒナの2トップが魅力だ!!

ぐん かん きゅう じょう
軍艦球場

外野中央がでっばっているぞ。ファールグラウンドは海だ。

海軍
かいぐん



Gland-Line

ワホル



カバジ

アルビダ

ドラム球場

雪で選手の移動速度が落ちてしまうぞ。外野には障害物もあるぞ。

バギー



チェス・マーリモ

グランドライン連合軍

バギー&アルビダはもちろん、あのワホルも加えた連合軍！パワーヒッターが勢ぞろいのダイナマイト打線だ。

モージ

ベラミー



East-Blue



モーガン

イーストブルー最凶軍団

アーロン、クロ、モーガンと個性も能力もバラバラ。お互いの足りないところを補って逆にバランスが取れたチームになった。

クリーク

クロオビ

アーロン

ギン

はっちゃん

C・クロ

ローグタウン球場

長方形のグラウンド。処刑台が高い壁になっているぞ。



Alabasta



コブラ

コーザ

チャカ

ビビ

ヘル

ボン・クレー

カレー

強いチームワークで結ばれたチームだ！
スピードと鉄壁の守備が自慢。
新加入ボン・クレーの活躍に注目だ！

アラバスタ王国
アラバスタ

アラバスタ球場

外野にはクンフェージュゴンが障害物に…。
砂で選手の移動速度が落ちてしまうぞ。



操作方法



塁指定



ピッチャー

ピッチャーの左右移動	十字ボタン左・右
投球	Aボタン
けん制画面へ	ランナーがいる状態でBボタン
速球	十字ボタン下を押しながらAボタン
フォークボール	十字ボタン上を押しながらAボタン
変化球	Aボタンを押してから十字ボタン左・右
タイム	STARTボタン

守備

野手の移動	十字ボタン
キャッチ技	捕球する瞬間に特定方向とAボタン
ジャンプ	Bボタン
送球	塁を指定しながらAボタン
ベースタッチ	塁を指定しながらBボタン
守備シフトチェンジ	Lボタン&Rボタン

バッター

バッターボックス内の移動	十字ボタン
スイング	Aボタン
バント	Bボタン
爆発モード	Rボタンを押しながらAボタン
必中モード	Lボタンを押しながらAボタン
タイム	STARTボタン
盗塁	Lボタン+Rボタン+塁指定

ランナー

進塁	塁を指定しながらAボタン
帰塁	塁を指定しながらBボタン
全真進塁	Lボタン
全真帰塁	Rボタン

設定その他

項目選択	十字ボタン
決定	Aボタン
キャンセル	Bボタン
ゲームスタート	STARTボタン

※Aボタン+Bボタン+STARTボタン+SELECTボタンの同時押しで、ソフトリセットができます。

ゲームスタート

タイトル画面でSTARTボタンを押すと、モード選択画面があらわれるんだ。十字ボタンの上・下でモードを選びAボタンで決定しよう。



●ストーリー (P34)

好きなチームを選び、対戦チームをすべて打ち負かして、優勝をめざすモードだ。

●対戦 (P36)

好きなチームを選び、コンピュータや通信ケーブルで接続した2Pと対戦できるモードだ。

●ミニゲーム (P40)

4種類のミニゲームをプレイすることができるぞ。

●エディット (P38)

ストーリーやミニゲームで獲得したポイントを使って他チームの選手をスカウトし、自分だけのオリジナルチームを作ることができるぞ。

●オプション (P42)

ゲームの様々な設定を変更することができるぞ。

●あそびかた (P42)

操作の説明をするぞ。

プレイボール

ルール

海賊野球は1チーム7人制以外は通常のルールだ!

- 3ストライクでバッターアウト
- 4ボールでバッター1塁へ
- 3アウトで攻守チェンジ
- フォースアウト、タッチアウトあり
- フィールドは1~3ベース&本塁
- それぞれ表裏で1回終了

プレイ画面

- 1 スコア: 攻撃側に赤い下線がつくぞ。
- 2 ランナー表示
- 3 カウント
- 4 攻撃側: バッティングモード
守備側: 守備シフト

※プレイヤー側のみ表示されます。



グラウンド画面

- 1 打球の落下点カーソル
- 2 ランナー進塁状況
- 3 操作キャラ



スタメン決定

試合開始前に、メンバーの打順・守備位置を決めよう。
L・Rボタンで、変更したい項目を選ぶぞ。

打順

打順を入れ替えて変更しよう。
1人目の選手を選びAボタン、
次に入れ替えたい選手を選んでAボタンで決定、この繰り返しで打順を変更するんだ。



ステータス

SELECTボタンを押し続けると、選択中の選手のステータスを見ることができるぞ。



- STAMINA:**ゲージが多い程、試合後半になっても能力が落ちないぞ。
- POWER:**ゲージが多い程、打球を遠くへ飛ばすパワーに優れているぞ。
- SPEED:**ゲージが多い程、守備進塁時の足が速いぞ。
- TECHNIQUE:**ゲージが多い程、大きな変化球が投げられるぞ。
- PITCHING:**ゲージが多い程、ピッチャー適性があるぞ。
- BATTING:**ゲージが多い程、バッター適性があるぞ。
- FIELDING:**ゲージが多い程、守備適性があるぞ。

守備位置

守備位置を入れ替えて変更しよう。
1人目の選手を選びAボタン、
次に入れ替えたい選手を選んでAボタンで決定、この繰り返しで守備位置を変更するぞ。



OK!

スタメン変更を終了、次の設定画面に進むぞ。

キャプテン・クリップの ワキポイント!



選手のステータスを参考に
んだ! 例えば、広い守備範囲を
要求される外野の守備には、「SPEED」ゲージの
多い選手がピッタリ。「TECHNIQUE」
「PITCHING」ゲージの多い選手は変化球ピッチ
ャーに、「POWER」「PITCHING」ゲージの多い
選手は速球ピッチャーで活躍だ!

投球フォーム

投げる位置を決めよう!

十字ボタン左・右で投球前の位置を決めよう。

キャプテン・ウリップの
ワンポイント!



内角



外角

※右打者の場合

投球位置によって、内角・外角を投げ分けられるぞ。

投げてみよう!

Aボタンで投球開始。そのまま投げれば、普通のスピードのストレートボールになるぞ。

キャプテン・ウリップの
ワンポイント!



ルフィ



エネル

ピッチャーのリリース位置によって、ボールの軌道が変わるぞ。

球種を変えよう!

速球: 十字ボタン下+Aボタン
変化球: Aボタン→十字ボタン
左・右

フォークボール: 十字ボタン上+Aボタン



キャプテン・ウリップの
ワンポイント!



フォークボールはバッターがインングすると空振りストライクになる球。ただし、バッターに見送られるとボールになるぞ!

ランナーをけん制してみよう!

Bボタン→十字ボタン+Aボタン

ランナーがいる場合、Bボタンでけん制画面を出し、十字ボタンで塁を指定してけん制球を投げられるぞ。

タイム →P33へ

STARTボタンでタイムをかけることができる。守備交代やセーブ、リトライ等ができるぞ。



GOING 守備

バッターがボールを打つと、グラウンド画面に切り替わる。ナイスキャッチを狙って野手を操作しよう。

キャッチ

▼マークの選手がボールに一番近い操作可能な野手。打球の落下点カーソルの位置へ野手を動かせば、キャッチできるぞ。



ファインプレイ

ギリギリで追いつけない打球も、その方向への十字ボタンとAボタンで、捕球できる場合があるぞ。一か八か、チャレンジしてみよう。

キャッチ技

捕球する瞬間に、特定の範囲内で十字ボタンの適正な方向とAボタンをタイミングよく押そう。上手に押せれば、ある特定のキャラに限り、スーパーキャッチが飛び出すぞ！

送球

ボールをキャッチしたら、塁を指定しながらAボタンを押そう。



ベースタッチ

直接ベースをタッチする場合は、塁を指定しながらBボタンを押そう。



守備シフトチェンジ

守備シフトは、L・Rボタンで「ノーマル」「内シフト」「外シフト」と変更することができるぞ。



キャプテン・クリップのワンポイント!



強打者をバッターボックスに迎えた場合は「外シフト」で深い守備、ランナーが三塁にいる場合等は「内シフト」で前進守備というように、シフトチェンジを効果的に使おう。

打撃

打つ位置を決めよう!

十字ボタンでバッテリーボックス内の移動ができる。外角ならベースの近く、内角ならベースから離れた位置が打ちやすいぞ。前後へも移動できるんだ。投球中も移動できるぞ。



外角



内角

※右打者の場合

打ってみよう!

ボールのタイミングにあわせてAボタンを押し、ボールを打ってみよう。



キャプテン・ウリッポのワンポイント!



レフト方向へ

※右打者の場合

ライト方向へ

ボールをミートする位置によって、打球のコースを打ちわけることができるぞ!

●バント

バントはBボタンですることができ。送りバント、セーフティバント、戦術にあわせて使ってみよう。



●バッティングモード

LボタンやRボタンを押しながらスイングすると、ミートしやすい「必中」や、長打が狙える「爆発」が使えるぞ。



バッテリーの上に使用中のモードが表示されるんだ。

必中: Lボタン(押しっぱなし)+Aボタン

→フォークも打てるぞ!

爆発: Rボタン(押しっぱなし)+Aボタン

→長打力UPだ!

キャプテン・ウリッポのワンポイント!



「爆発」や「必中」の使用中は、バッテリーボックス内の移動ができないんだ。ボールのコースを読んで打とう。

ジャストミート

ジャストミートを狙ってタイミングよくAボタンを押そう。上手に押せれば、鋭い打球になるぞ!



タイム →P33へ

STARTボタンでタイムをかけることができる。守備交代(打撃時はできません)やセーブ、リトライ等ができるぞ。



長打をねらえ!

ボールを打つとバッターは自動的に1塁へ走るが、どんなにアタリがよくても、1塁で止まってしまう。長打にするために、進塁させよう! すでに塁に出ているランナーは、自動的に進塁するぞ。



進塁: 十字ボタン+Aボタン

十字ボタンで塁を指定して進塁。長打なら、一気に3塁打を狙うのも手だ!

帰塁: 十字ボタン+Bボタン

走塁が間に合わないとと思ったら、手前の塁に戻ることもできるぞ。十字ボタンで塁を指定して帰塁させよう。

全員進塁: Lボタン

全員帰塁: Rボタン

全ランナーを進塁させたり、ひとつ手前の塁に戻すことができるぞ。

盗塁: Lボタン+Rボタン+塁指定

ランナーがいる場合、バッティング画面で盗塁させる塁を指定して、盗塁も指示できる。俊足選手なら、どんどん狙ってみよう。

スタミナゲージ呼び出し: SELECTボタン

顔表示とスタミナゲージ表示の切り替えができるぞ。

プレイ画面中に、STARTボタンを押せば、タイムをかけることができる。十字ボタン上・下で項目を選びAボタンで決定しよう。

攻撃側メニュー

① **プレイ:** プレイに戻るぞ。

② **セーブ:** プレイデータをセーブすることができるぞ。

セーブ可能なのは1データのみ、前にセーブしたデータがある場合は、上書きセーブで保存するから、注意しよう。セーブが使えるのは「ストーリー」モードだけだぞ。

③ **リトライ:** 対戦相手を選び直せるぞ。

※リトライは「ストーリー」モードのみです。



守備側メニュー

① **守備交代:** 守備位置を変更することができるぞ。詳しくは、P25「守備位置」を参照しよう。

※「プレイ」「セーブ」「リトライ」については、攻撃側メニューを参照しよう。



ストーリー

好きなチームを選び、対戦チームをすべて打ち負かして、優勝をめざすモードだ。

1 データを選ぼう

①はじめから：チームを選び、ゲームをはじめからプレイするぞ。

②つづきから：セーブデータを呼び出して、続きから始めるぞ。

※セーブデータがある場合、「はじめから」を選び確認画面で「いいよ」を選ぶと、セーブ内容が消えてしまいます。



2 チームを選ぼう

プレイするチームと対戦チームを選ぼう。チームにカーソルを合わせると、そのチームの紹介文が表示されるぞ！

※一度勝利したチームを対戦相手に選ぶことはできません。



3 スタメン (P24)

メンバーの打順・守備位置を決めよう。

4 オーダー表示

オーダーが表示され、さあ、プレイボールだ！



5 勝敗

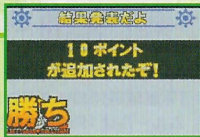
試合は9回でおこなわれる。

試合終了後、「結果発表」画面が表示され、勝った場合は、Aボタンで次の対戦相手選択画面に進むぞ！

負けまたは引き分けの場合は、コンティニュー画面になるぞ。再挑戦する場合は「YES」を、やめる場合は「NO」を選び終了しよう。



キャプテン・ワリッグの
ワンポイント!



試合に勝つと、エディットモードで使えるスカウトポイントを獲得できるぞ。



好きなチームを選んで、コンピュータや通信ケーブルで接続した2Pと対戦できるモードだ。



対戦モードを選ぼう

① **COM対戦**：チームを選び、コンピュータ操作のチームと対戦するぞ。プレイチーム、対戦チーム、スタメンを選んだら、プレイする球場と先攻・後攻を十字ボタン左・右で決めよう。「PLAY」でプレイボールだ。球場については、P06～19を参考にしよう。

② **通信対戦**：通信ケーブル（別売り）で2台のゲームボーイアドバンスを接続し、友達と対戦することができるぞ。プレイチーム、スタメンをそれぞれが選んだら、プレイする球場と先攻・後攻を1P側のプレイヤーが決めよう。「PLAY」でプレイボールだ。通信対戦で使用できる球場は「ルフィ球場」「車艦球場」「ローグタウン球場」の3球場だ！ゲームルールは1P側がオプションで設定した内容になるぞ！

- ※接続についてはP37を参照ください。
- ※通信対戦には、ゲームカートリッジが2本必要となります。

通信ケーブルのつなぎ方

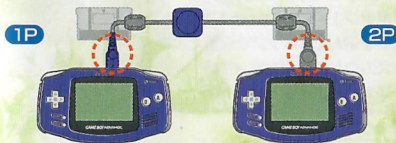
通信ケーブルを使ったゲームボーイアドバンスどうしのつなぎ方について説明します。

■用意するもの

- ゲームボーイアドバンスまたはゲームボーイアドバンスSP……………2台
- ワンピース ゴーイングベースボールカートリッジ……………2個
- ゲームボーイアドバンス専用通信ケーブル……………1本

■接続方法

1. 両方の本体の電源スイッチがOFFになっていることを確認して、各本体にカートリッジをそれぞれセットして下さい。
 2. 通信ケーブルを各本体の外部拡張コネクタに接続して下さい。
 3. 両方の本体の電源スイッチをONにしてください。
 4. 以後の操作は、36ページをご覧ください。
- ※1Pは本体に小さい方のプラグが接続されている人になります。



■通信プレイに関する注意

次のような場合、通信できなったり、誤動作することがあります。

- ゲームボーイアドバンス専用通信ケーブル以外の通信ケーブルを使用しているとき。
- 通信ケーブルがしっかり奥まで接続されていないとき。
- 通信中に通信ケーブルを抜き差ししたとき。
- 接続ボックスに通信ケーブルを接続しているとき。
- 本体を3台以上接続しているとき。



エディット

試合やミニゲームで獲得したポイントを使って他チームの選手をスカウトし、自分だけのオリジナルチームを作ることができるぞ。

チームを作ろう

- ① **スカウト**：好きなチームを選び、選手をスカウトするぞ。
- ② **ベンチ**：エディットチームメンバーの入れ替えをするぞ。
- ③ **情報**：エディットチームの情報を見ることができるぞ。



スカウト

L・Rボタンでチームを選び、十字ボタン上・下でスカウトしたい選手を選んでAボタンで決定だ。

- ① スカウトに必要なポイント
- ② スカウトポイントの所持数



スカウトポイント

選手のスカウトにはスカウトポイントが必要。スカウトする選手によって必要な数量は変化するんだ。スカウトポイントは、ミニゲームやストーリーモードで手に入れることができるぞ！

スカウトのチーム選び

ルフィチーム以外は、ストーリーモードで優勝しないと、スカウトでチームを選ぶ事ができないんだ。

ベンチ

エディットチームメンバーの入れ替えをするぞ。

十字ボタン左・右でスタメンから外す選手を選びAボタンで決定。次に、十字ボタン上・下で交代(←→)を選びAボタンで決定して、最後にL・Rボタンでチームを選び、十字ボタン上・下でスタメンへ入れる選手を選びAボタンで決定すれば入れ替え完了だ。



キャパシティ

スタメン選手のスカウトポイントの合計が500を超えるチームは作ることができないぞ！たと

えば、すでに6人の合計数が450だった場合は、スカウトポイント50までの選手しかスタメンへ入れることができないんだ。よ〜計算してチームを作ろう！



情報

エディットチームの情報や、現在の成績を見ることができるぞ。

しょうりつ：勝敗と勝率

キャラコンプリート：スカウトできた選手の人数

ポイント：現在のスカウトポイント数

セーブ

選手をスカウトしたり、ベンチメンバーを入れ替えたならセーブを実行しよう。次回ゲームを始める際、オートでロードしてくれるぞ。



ミニゲーム

4種類のミニゲームをプレイすることができるぞ。好きなゲームを選び、プレイチーム&選手を選んで挑戦だ！結果によってスカウトポイントが獲得できるぞ。



ホームラン

10球のうち、何本ホームランが打てるか競うぞ。途中で失敗せず、すべてホームランすると、さらに10球続けて挑戦できるぞ。



- 1 現在の本数/投球数
- 2 現在の1stランキングの本数

コントロール

ボールを投げて、ホームベース上のピンを何本倒せるか競うぞ。1度でもはずしたらゲームオーバーだ。

10本倒すと、新たにピンが10本セットされるぞ。



- 1 残り投球数
- 2 現在倒した本数
- 3 現在の1stランキングの本数

ターゲット

マウンドからボールを投げ、風船を割り、時間内に獲得した得点で争うぞ。



風船を割ると、減点になってしまうので注意だ。

- 1 残り時間
- 2 現在の得点
- 3 現在の1stランキングの得点

バッティング

指定された方向に、打球を打ちわけよう。10球のうち、何本指定方向へ打てるか競うぞ。

指定方向へ打てればプラスポイント、ホームランはボーナスポイントだ。



- 1 残り投球数
- 2 現在の得点
- 3 現在の1stランキングの本数

※ストーリーモードを、あるチームで優勝すると遊べるようになります。

※STARTボタンでタイム。「やめる」でミニゲーム選択画面に戻ります。

オプション

ゲームの様々な設定を変更することができるぞ。

ゲームルール



① **イニング**：対戦モードのイニング数を設定変更できるぞ。

② **オート**：試合中にコンピュータに任せる行動を決めるぞ。

「なし」「守備のみ」「守備とランナー」の3つから選べるぞ。

③ **落下点**：打球の落下点カーソルを表示させるか、しないか設定変更できるぞ。

あそびかた

ゲームの操作を簡単に見ることができるぞ。プレイの前に、確認しておこう。

① **ピッチャー**：投球の操作方法を見ることができるぞ。

② **バッター**：打撃の操作方法を見ることができるぞ。

③ **野手**：守備の操作方法を見ることができるぞ。

④ **ランナー**：走塁の操作方法を見ることができるぞ。



十字ボタンの上・下で画面をスクロールして、操作を確認しよう。



バンダイの最新ソフト情報が満載のHP!

<http://www.bandaignames.channel.or.jp>

バンダイゲームステーション

このソフトの内容についてのご質問は、**TEL:03-3847-5090**

【電話受付時間/月～金曜日(祝日を除く)10時～16時】にお問い合わせください。

- 電話番号はよく確かめてお間違いないようにしてください。
- 受付時間外の電話は、おさぐください。
- 東京23区以外の方は、市外局番(03)をお忘れのないようにしてください。

お買い上げのお客様へ

商品についてお気づきの点がございましたら、お客様相談センターまでお問い合わせください。住所、電話番号、保護者の方とお子様のお名前・お年も必ずお知らせください。

〈バンダイお客様相談センター〉

TEL:03-3847-6666

東京都台東区駒形2-4-10 〒111-0043

- 電話受付時間/月～金曜日(祝日を除く)10時～16時
- 電話番号はよく確かめてお間違いないようご注意ください。

おことわり

商品の企画、生産には万全の注意を払っておりますが、ソフト内容が非常に複雑なために、プログラム上、予期できない不都合が発見される場合が考えられます。万一、誤動作等を起こすような場合がございましたら、相談センターまで一報ください。

本製品は、コンピューターエンターテインメントレーティング機構(CERO)の審査を受け、パッケージには年齢区分マークを表示していますので、ご購入の際ご活用ください。

年齢区分マークは、CERO倫理規定に基づいて審査され、それぞれの表示年齢に対象の表現内容が含まれていることを示しています。ただし、表示された年齢により購入を規定するものではありません。なおレーティング制度の詳細については、CEROのホームページをご覧ください。

<http://www.cero.gr.jp/> (e-mail) info@cero.gr.jp

FOR SALE AND USE IN JAPAN ONLY. COMMERCIAL USE,
UNAUTHORIZED COPY AND RENTAL PROHIBITED.

本品は日本国内だけの販売および使用とし、また商業目的の
使用や無断複製および貸貸は禁止されています。

カートリッジ端子部のクリーニング方法

端子部の汚れによるデータ消えを防止する為、
定期的なクリーニングをお勧めします。綿棒
や別売のゲームボーイシリーズ専用「ク
リーニングキット」(DMG-08)を使用して、
図のようにクリーニングをしてください。

※端子部に無理な力を加えないでください。
※シンナー・ベンジンなどの揮発油、アルコール
は使用しないでください。

ゲーム
カートリッジ



綿棒または
クリーニングスティック

矢印方向に5~10回
動かしてください。

バックアップ機能に関するご注意

- このカートリッジには、ゲームの成績や途中経過をセーブ(記録)しておくバックアップ機能がついています。
- むやみに電源スイッチをON/OFFする、電源スイッチをONにしたままカートリッジを抜き差しする、操作の誤り、端子部の汚れなどの原因によってデータが消えてしまった場合、復元はできません。ご了承ください。

GAME BOY・GAME BOY ADVANCE は任天堂の登録商標です。

日本商標登録 第2294769号、第4470747号
特許登録 第2710378号



日本音楽著作権協会(ビデオ録音) 第034909号

発売元

株式会社バンダイ

東京都台東区駒形2-5-4 〒111-8081