

GAME BOY ADVANCE
ゲームボーイアドバンス

AGB-A07J-JPN

取扱説明書



©尾田栄一郎/集英社・ワザテレビ
東映アニメーション
©BANPRESTO 2002 MADE IN JAPAN
BANPRESTO 日本音楽著作権協会 登録番号 第021974号

BANPRESTO

このたびはゲームボーイアドバンス専用カートリッジ「From TV animation ONE PIECE ~ナナツ島の大秘宝~」をお買い上げいただき、誠にありがとうございます。ご使用前に取り扱い方、使用上の注意など、この「取扱説明書」をよくお読みください。正しい使用方法でご愛用ください。なお、この「取扱説明書」は大切に保管してください。

安全に使用していただくために…

警告

- 疲れた状態での使用、連続して長時間にわたる使用は、健康上好ましくありませんので避けてください。
- ごくまれに、強い光の刺激や、点滅を受けたり、テレビの画面などを見たりしているときに、一時的に筋肉のけいれんや意識の喪失などを経験する人がいます。こうした症状を経験した人は、ゲームをする前に必ず医師と相談してください。また、ゲーム中にこのような症状が起きた場合には、直ちにゲームを中止し、医師の診察を受けてください。
- ゲーム中にめまい・吐き気・疲労感・乗り物酔いに似た症状などを感じたときは、直ちにゲームを中止してください。その後も不快感が続いている場合は医師の診察を受けてください。それを怠った場合、長期にわたる障害を引き起こす可能性があります。
- ゲーム中に手や腕に疲労、不快や痛みを感じたときは、直ちにゲームを中止してください。その後も不快感が続いている場合は、医師の診察を受けてください。それを怠った場合、長期にわたる障害を引き起こす可能性があります。
- 他の要因により、手や腕の一部に障害が認められたり、壊れている場合は、ゲームをすることによって、症状が悪化する可能性があります。そのような場合は、ゲームをする前に医師に相談してください。
- 目の疲労や乾燥、異常に気が付いた場合、一旦ゲームを中止し、5～10分の休憩をとってください。

注意

- 長時間ゲームをするときは、適度に休憩をとってください。めやすとして1時間ごとに10～15分の小休憩をおすすめします。

機器の取り扱いについて…

警告

- 運転中や歩行中の使用、航空機内や病院など使用が制限または禁止されている場所での使用は絶対にしないでください。事故やけがの原因となります。

注意

- カートリッジはプラスチック、金属部品、リチウム電池が含まれています。燃やすと危険ですので、廃棄する場合は各自自治体の指示に従ってください。

使用上のおねがい

- 湿気やホコリ、油煙の多い場所、高温になる場所での使用、保管はしないでください。
- 本体の電源スイッチをONにしたままカートリッジを抜き差ししないでください。
- 物に当たったり、落下させるなど、強い衝撃を与えないでください。
- カートリッジ内部に液体をこぼしたり、異物などを入れたりしないでください。
- 端子部に指や金属で触らないでください。
- 分解や改造をしないでください。
- 濡れた手や汗ばんだ手で触らないでください。

本品は、○印のついている機器に使用できます。

ゲームボーイアドバンス	ゲームボーイカラー	ゲームボーイ (ゲームボーイポケット/ライト)	スーパーゲームボーイ (スーパーゲームボーイ2)
○	×	×	×

アドバンス専用
通信ケーブル対応





もくじ

■はじめに.....	5
■ストーリー.....	6
■操作方法.....	8
■ゲームの流れ.....	9
■ゲームの始め方.....	9
■「セーブ」と「ちゆうだん」.....	13
■フィールドステージの説明.....	14
■PACSの使い方.....	16
■主なアイテム表.....	23
■3人だけができる新アイテム合成.....	25
■バトルステージの説明.....	28
■MPと必殺技について.....	34
■2つのコンボで戦いを有利にしよう！.....	36
■覚えておこう.....	38
■キャラクター紹介.....	40
■通信ケーブルのつなぎ方.....	44
■通信の仕方.....	46



はじめに

ボクの仲間は
16,000種以上いる
のデッサ！



このゲームは、パッケージの中に入っている「カードダスカード」のシリアルナンバーを入力することによって、たくさんいるオウムの中から“ある1羽”があなたのオウムに設定されます。オウムの種類は、色・しゃべり方・教えてくれる情報の違いで何と16,000種以上！「冒険のヒント」や「レア・アイテムの隠し場所」などの様々な情報をあなたのオウムから教えてもらってください。

ゲームボーイアドバンス専用通信ケーブルを使えば友だち同士でオウムが持つ情報の交換もできます。あなたは全ての情報を集めることができますでしょうか？

※オウムに関係する説明P.9 P.24 P.46を参照してください。



ストーリー

ついにグランドラインへと船を進めた
ルフィ海賊団。

犯罪組織バロックワークスの恐るべき
エージェントたち、
彼らに立ち向かう王女ビビ、

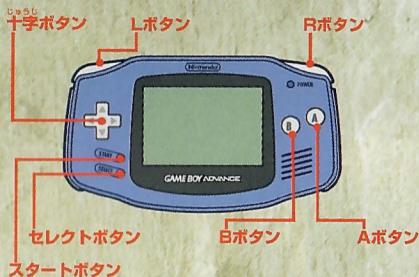


そして、新たな仲間
トニートニー・チョッパー…
あまたの出会いと冒険を経て
いま、ゴーイングメリー号は
ビビの故郷アラバスタを自指す！



操作方法

ここではコントローラの使い方について説明します。



●十字ボタン

キャラクターの移動。同方向2度押し(2度目は押しっぱなし)で素早く移動。カーソルの移動に使用します。

●セレクトボタン

「ちゅうだん」画面を表示します。

●スタートボタン

ゲームスタート。フィールドで「コマンド画面1」を表示。もう一度押しすと「コマンド画面2」を表示(オウムがいない時は不可)。

バトル時にステータス画面を表示します。

●Aボタン

相手に話しかける。会話メッセージの送り。

怪しい物の前で調べる。チョッパーの獣人型・重武装強化モードの変更。コマンドの決定に使用します。

●Bボタン

PACS (P.16参照)の行動をします。またコマンドのキャンセルに使用します。

●Lボタン

先頭キャラクターのチェンジ。ステータス画面でキャラクター・チェンジに使用します。

●Rボタン

先頭キャラクターのチェンジ(Lボタンの逆回り)。ステータス画面でキャラクター・チェンジに使用します(Lボタンの逆回り)。



ゲームの流れ

「From TV animation ONE PIECE ~ナナツ島の大秘宝~」は、「フィールドステージ」と「バトルステージ」の2つで構成されています。様々なトラップが仕掛けられた「フィールドステージ」の謎や秘密を解き明かしながら、そして冒険の途中で突然始まる「バトルステージ」で敵と戦い勝ち抜きながら、ストーリーを進めていってください。



ゲームの始め方

初めてゲームをスタートした時は、パッケージに同封されている「カードダスカード」のシリアルナンバー入力画面が表示されます。十字ボタンでカーソルを移動させAボタンを押して文字と数字の6字を入力してください。キャンセルはBボタンを押してください。次回からこの画面は表示されません。



※「全セーブファイルをけす(P.12参照)」を実行すると再びシリアルナンバー入力画面が表示されます。

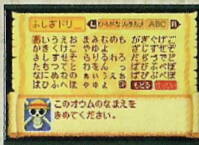
万(ばん)一(いち)カードをなくしてシリアル
ナンバーがわからない時は、
適(た)当(とう)な文字列を6文字入力し
ます。「やりなおしますか」に
対(たい)して「いいえ」と答(こた)えるとゲ
ームを始めることができます。
た(た)だ(だ)、ち(ち)よ(よ)っとお(お)マヌケ(ヌケ)なオ
ウム(ウム)になってしまいます。



オープニング・デモ(デモ)の(の)後(あと)に
表示(ひょうじ)されるタイトル画面(がめん)で
「スタートボタン」を押(お)すとス
トーリー(とーりー)がは(は)じまり(ま)ります。オ
ープニング・デモ(デモ)はスタート
ボタン(ボタン)を押(お)すとスキップ(すきっぷ)でき
ます。



ストーリー(とーりー)がある程度(ていど)進む(すす)むと、
オウム(ウム)の名前(なまえ)を入力(にゅうりよく)する画面(がめん)
になります。一度(いちど)名前(なまえ)を決(き)めると
ゲーム(げーむ)の途(みち)中(ちゆう)で変(へん)更(せう)するこ
とはできません。名前(なまえ)を決(き)めたら最
後(さいご)に「けっ(け)ってい(い)」を選(えら)んでAボ
タン(たん)を押(お)してください。



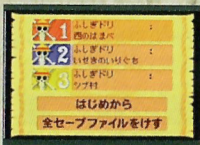
「ちゅうだん」データがある場合

あらかじめ「ちゅうだん」し
たデータがある場合は、右(みぎ)の
画面(がめん)が表示(ひょうじ)されます。「ちゅう
だん」して(して)いたところ(ところ)からス
タート(たうと)したい場合(ばいばい)は「はい」
を選(えら)んでください。「はじめか
ら」スタート(たうと)したい場合(ばいばい)と「セーブ」し
たところ(ところ)からス
タート(たうと)したい場合(ばいばい)は「いいえ」を選
んでください。「いいえ」を選(えら)んでも「ちゅうだん」
データ(たうた)は残(のこ)っていますの
で次(つぎ)回(かい)また「ちゅうだん」からス
タート(たうと)できます。



「セーブ」データがある場合

あらかじめ「セーブ」したデ
ータがある場合は、右(みぎ)の画面(がめん)
が表示(ひょうじ)されます。1~3のファ
イル(いふ)を選(えら)んでゲーム(げーむ)を再(また)開(ひら)け
ます。



はじめから

ゲームの最初からスタートします。

全セーブファイルをけす

「カード(=オウム)のシリアルナンバーデータ」「ちゅうだんデータ」「セーブデータ」の全てを消します。

セーブファイルを選択すると、次に右の画面が表示されます。



つづきから

選択したファイルの続きからゲームをスタートします。

じょうほうこうかん

ゲームボーイアドバンス専用ケーブルを使って、友だちのオウムと情報交換ができます。(P.46参照)

サウンドテスト

ゲームで使われているBGMとSEを聴くことができます。ただし、オウムからもらっている情報の内容によって聞けることのできるBGM/SEは違います。



「ちゅうだん」と「セーブ」

ゲームを途中で記録するには「ちゅうだん」と「セーブ」の2種類の方法があります。

ちゅうだん

「ちゅうだん」はフィールドステージにいる時はいつでもすることができます。セレクトボタンを押して「ちゅうだん」画面を呼び出して行ってください。前の画面にもどる時はBボタンを押してください。「ちゅうだん」を記録した場合はタイトル画面にもどります。「ちゅうだん」データは1つしか記録できないので、前に記録されていた「ちゅうだん」データがある場合は上書きされます。



セーブ

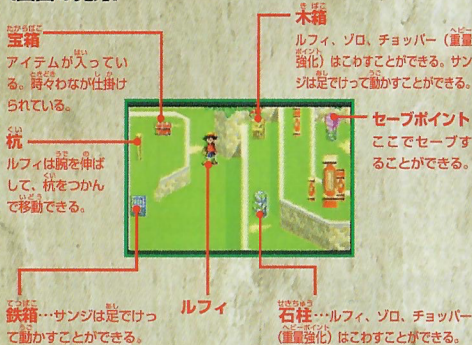
「セーブ」はフィールドステージのとところところにあるセーブポイントでできます。キャラクターがセーブポイントの前にいる状態でAボタンを押して「セーブ」画面を呼び出してください。次に1~3のいずれかのファイルを選んで記録してください。途中で前の画面にもどる時はBボタンを押してください。セーブポイントにはHPを回復してくれるところもあります。





フィールドステージの説明

〈画面の見方〉



フィールドには様々なギミック（しかけ）がいっぱいです。けったり、つかんだり、こわしたり…せまいところに入り込んで調べてみたりしてください。アイテムを入手したり、思わぬダメージを受けたり、いろいろなことが起こります。最初はルフィだけを操作できますが、他のキャラクターも操作できるようになります。

〈他のオブジェクト例〉



ヤシの木

ルフィがたたくと…



アイテム袋

中にアイテムが入っている。



爆弾

近づくと爆発してダメージを受ける。



ドラム缶

良く見ると色が違うものが…

●移動

十字ボタンを同方向2度押し（2度目は押しっぱなし）で素早く移動できます。チョッパーはさらに速く移動できます。

※悪魔の実の能力者であるルフィとチョッパーは水のあるところでは足が遅くなってしまいます。また、2人は泳ぐことができます。



●会話

他のキャラクターの前でAボタンを押すと会話ができます。メッセージはAボタンで送ります。



●調べる

怪しいオブジェクト（=物）の前でAボタンを押すと調べることができます。立て看板を読んだり、アイテムを発見したり、オブジェクトを操作したりすることができます。



●PACS

PACSとはパーソナル・アクション・キャラクター・システムの略です（P.16参照）。フィールドでBボタンを押すとキャラクター独自のアクションを行います。ルフィにはどうすることもできないオブジェクトも他のキャラクターだと…



●キャラクター・チェンジ

仲間が増えると先頭キャラクター（=PACSが使えるキャラクター）を自由に替えることができます。LボタンもしくはRボタンを押すと瞬時にキャラクターを切り換えられます。

「コマンド画面1（P.18参照）」の「ならべかえ」でもキャラクター・チェンジできます。



「ルフィ海賊団」の各メンバーはそれぞれ個性豊かな能力を持っています。フィールドに隠された様々なギミックを、各キャラ

ゴムゴムの美の能力者「ルフィ」



びよ～んと伸びる手で杭をつかんで移動できます。石柱を破壊したり、ヤシの木をたいたりもできます。フィールドの敵を殴って一定時間気絶させることもできます。気絶した相手とバトルになると有利に戦えます。



三刀流の剣豪「ゾロ」



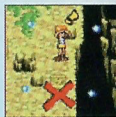
切れ味鋭い刀で草や木箱を一撃で切ることができます。他の仲間がおおせないオバケ花も一刀両断できます。



勘の鋭い天才航海士「ナミ」



近くの宝箱の中身を隠されたトラップを発見することができます。



クターのPACSを駆使して解決してください。キャラクターが成長すると同じ能力でもパワーアップすることもあります。

パチンコの名手「ウソップ」



パチンコを使って離れたところから、扇風機、灯台、電磁バリアなどのスイッチを動かすことができます。



足技が冴える名コック「サンジ」



鉄箱や木箱を足でけて動かすことができます。床ブロックをけて、くぼみに落とすとその上を歩けるようになります。



医療に通じたトナカイ「チョッパー」

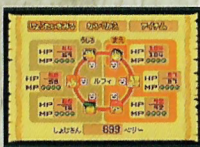


小さな身体をいかして高速で移動したり、せまい場所に入ったりできます。重量強化モードの時はBボタンを押すと木箱などを殴って破壊することもできます。



ゲーム コマンド画面1

フィールド画面でスタートボタンを押すと、「コマンド画面1」が表示されます。キャラクターの簡単なステータスや所持金（ベリー）を確認することができます。



じょうたいをみる

キャラクターの詳しい「じょうたい（＝ステータス）」を見ることができます。LボタンもしくはRボタンを押すとキャラクターを変えることができます。



※右の画面でAボタンを押すとアイテムコマンド（P.21参照）が表示されます。

じょうたい……………現在の健康状態。毒以外のステータス異常はバトルが終了すれば回復します。



げんき



どく



かんでん



ひょうけつ



こんらん



まひ



ひろろ



こうどうぶのう

LV……………現在のレベル数。

EXP……………キャラクターがこれまでに得た経験値。
(エクスペリエンスポイント) バトルに勝った時、パーティにいる全員が同じ値をもらえます。

つぎのLVまで……………レベルアップに必要な経験値。
「**」EXP**

HP……………キャラクターの体力。フィールド上の回復ポイントやアイテム使用で回復できます。「現在HP/最大HP」が表示されています。レベルアップとともに最大値が増えます。(P.39参照)

MP……………必殺技を使用する時に消費するポイント。(メンタルポイント) バトルをしていくと少しずつたまります。アイテムでためることもできます。最大は4ポイントで、レベルアップしても最大数は変わりません。(P.29参照)

こうげき……………キャラクターの攻撃力。相手に与えるダメージ値に影響します。装備アイテムを装備したり、レベルアップしたりすると値が増えます。

ぼうぎょ……………キャラクターの防御力。相手から受けるダメージ値に影響します。装備アイテムを装備したり、レベルアップしたりすると値が増えます。

そくど……………キャラクターの素早さ。ターンが回ってくる順番に影響します。装備アイテムを装備したり、レベルアップしたりすると値が増えます。

ひろろ……………キャラクターの疲労度。バトル中に攻撃（通常攻撃・必殺技）するたびに増え、一定値以上になるとアクションできなくなります。キャラクターごとに疲労する度合いは異なります。（P.38参照）



そうび……………装備しているアイテムです。（P.22参照）
※各キャラクターが装備できるアイテムは1つです。

ひっさつわざ……………習得している必殺技の名前です（P.34参照）。

こうか（装備しているアイテムの効果）

攻 攻撃力アップ **防** 防御力アップ **速** 速度アップ

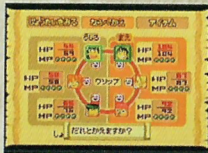
たいせい（装備しているアイテムの耐性）

炎 炎攻撃に対する耐性 **氷** 氷攻撃に対する耐性 **電** 電気攻撃に対する耐性

マ マヒ攻撃に対する耐性 **乱** 混乱攻撃に対する耐性 **毒** 毒攻撃に対する耐性

ならべかえ

パーティのキャラクターの順番を変更できます。「まえ」の3人はバトルに参加するメンバーで、「うしろ」の3人はバトル中待機しているメンバーです。「まえ」の一番上はフィールドで表示される先頭のキャラクター（PACSが使えるキャラクター）です。「ならべかえ」はパーティのメンバーが2人以上いないとできません。



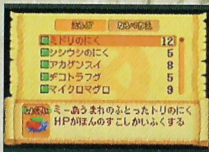
アイテム

持っているアイテムを使用したり、装備したりすることができます。



【えらぶ】

各アイテムにカーソルを合わせると説明を読むことができます。Aボタンを押すと選択しているアイテムを使用するコマンドが表示されます。



●つかう

カーニルを含めたアイテムの説明を読んで使用するかどうか決定してください。一度「つかう」とそのアイテムは消費されてなくなります。「つかう」ことのできないアイテムは何も起こりません。キャラクターのダメージを回復するもの、バトルの間だけの各種能力をアップさせるものなどいろいろな種類があります。



●そうび

「そうび」できるアイテムには、特定のキャラクター専用のももあります。「そうび」を実行すると各キャラクターの「じょうたい(=ステータス)」の各パラメーターが変化し矢印で効果が表示されます。はすす時は各キャラクターの「じょうたい(=ステータス)」画面でAボタンを押し、アイテム「そうび」→「はすす」を実行してください。アイテムを「そうび」している状態で別のアイテムを「そうび」すると、前のアイテムは自動的にはすすされアイテムリストにもどされます。

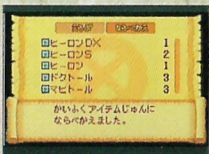


●すてる

アイテムリストからアイテムを捨てます。

【ならべかえ】

全てのアイテムをいろいろな基準で並べ替えます。画面右端の縦のバーとポイントは、全リストの中で選択しているアイテムの位置を示しています。



主なアイテムリスト

アイテム名	効果
ミドリ肉	ミー鳥生まれの太った鳥の肉。 HPがほんの少し回復する。
タコイカ	足が6本しかないイカ。 HPがほんの少し回復する。
ウミブタ肉	海の近くに住むブタの肉。 HPを少し回復する。
スポコーン	トウモロコシの仲間。 食べるとほんの少しMPが回復する。
ナナツヤシの実	ナナツ諸島名物のヤシの実。 ほんの少し「ひろろ」が取れる。
マイクロマグロ	小さくてとても速く泳ぐマグロ。 バトル中、少しすばやくなる。
タフガイ	すごく堅い力を持つ貝。 バトル中、少し防御力が上がる。
ハレツシソウの実	投げつけるとはじけて飛び散る実。 攻撃に使える。
シャツ	どこにでもある普通のシャツ。 防御力が少しアップする。ルフィ用。
手ぬぐい	どこにでもある普通の手ぬぐい。 攻撃力がほんの少しアップする。ソロ用
エレガントなブレスレット	手首につけるアクセサリ。 攻撃力と防御力が少しアップする。ナミ用。
イーストブルーのゴーグル	東の海で売っていたゴーグル。 攻撃力がほんの少しアップする。ウソップ用。
ネクタイ	どこにでもある普通のネクタイ。 防御力がほんの少しアップする。サンジ用。
鉄のひづめ	岩をも砕くひづめ。 攻撃力が少しアップする。チョッパー用。

コマンド画面2

「コマンド画面1」が表示されている時に、もう一度スタートボタンを押すと「コマンド画面2」が表示されます。ただし、パーティにオウムがいないと「コマンド画面2」は表示されずにフィールド画面にもどってしまいます。

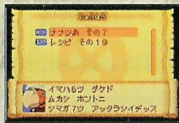
エサあげる

オウムにエサをあげると新しい情報を教えてくれます。オウムは登録したリアルナンバーによって好きなエサが異なります。



じょうほう

オウムが教えてくれた情報が記録されています。通信 (P.46参照) でここに記録されている内容を交換できます。



レシビ

サンジが2つの素材を合成して新しい料理(主に体力回復アイテム)を作ります。ただし、冒険の途中で「レシビ」を入手していないと、合成できる素材を持っていても料理はできません。

ちようごう

チョッパーが2つの素材を合成して新しい薬(主にステータス回復アイテム)を作ります。ただし、冒険の途中で「ちようごうしょ」を入手していないと、合成できる素材を持っていても調合はできません。

せっけいす

ウソップが2つの素材を合成して新しい発明品(主に弾丸や装備アイテム)を作ります。ただし、冒険の途中で「せっけいす」を入手していないと、合成できる素材を持っていても発明はできません。

3人だけができる新アイテム合成!

サンジ、チョッパー、ウソップの3人はアイテムを合成して、新しいアイテムを合成することができます。その数はなんと100種類以上です。中には合成できない貴重なアイテムもあります。

サンジ うまい料理はまかせときな!



マグロのカルパッチョ

マイクログロ
+
レタツ



チョッパー オレの作った薬でみんなを治すよ!



ヒーロンドク

ヒーロンドク
+
ウミブタの肉



ウソップ すごい弾丸を作って敵を木っ端みじんにしてやるぜ!



クラスタールはれつ玉

はれつ玉
+
スーパールはれつ玉



アイテム屋

冒険の途中でアイテム屋に出会うことができます。ここでは、お金（ベリー）でアイテムを買ったり、持っているアイテムを売ったりできます。



かいたい

買いたいアイテムを選んでAボタンを押して決定してください。



うりたい

売りたいアイテムを選んでAボタンを押して決定してください。



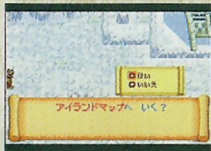
なんでもない

お店を出ます。

アイランドマップ

フィールドのある場所からアイランドマップに行くことができます。アイランドマップには、今いる島の行った場所が記録されており、その場所を選んで一気に移動することができます。

●アイランドマップへの入り口です。「はい」を選ぶとアイランドマップへ、「いいえ」を選ぶと次のフィールドに移動します。



●「いどうさき」を選んで決定すると、その場所に移動できます。



●移動先の街を出る時には、再びアイランドマップが表示されるので自由に島の中を移動できます。





バトルステージの説明

プレイキャラクターカーソル

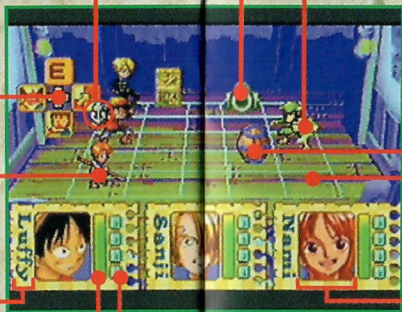
バトルコマンド

味方
キャラクター

なまえ

HPゲージ

体力（ヒットポイント）。
ダメージを受けると減っていきます。



たいほう
大砲

てき
敵キャラクター

あぶらご
油樽

5マス×5マスの
バトルフィールド

フェイス・ウィンドウ
「ひろう」したり
「せんとうふのう」
になると表情や顔
色が変わります。

MPライト

メンタル・ポイント。
必殺技の使用に使います。

画面の見方

フィールドを移動している時やイベントが発生した時にバトル画面に切り替わることがあります。バトルはターン制で、敵味方全員が一回行動すれば1ターン終了です。行動順は、敵味方とも「そくど」の能力が高い順になります。現れた敵を全て倒せばバトル終了です。

《せんとうふのう》

HPがゼロになると戦闘不能になります。パーティのメンバー全員が戦闘不能になるとGAME OVERです。パーティの誰かが生き残りバトルに勝つと、戦闘不能だったメンバーはHP1で復活します。



バトルコマンドの説明



いどう

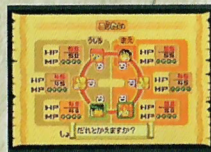
移動できる範囲が明るく表示されます。この範囲はキャラクターによって異なります。カーソルを移動可能エリア内の自由な位置に動かし、Aボタンを押して決定してください。一度決定すると元にはもどれないので気をつけましょう。

※移動後、表示されたコマンドを選択・決定します。



こうたい

パーティの後列にいるキャラクターと交代することができます。「こうたい」を行うと、そのキャラクターのターンを消費します。戦闘不能になってもこのコマンドは選択できます。



にげる

バトルから逃げ出しフィールドにもどることができますが、必ず成功するとは限りません。成功しても経験値やアイテムを手に入れることはできません。戦闘不能になってもこのコマンドは選択できます。



E

そのキャラクターのターンを終了します。



こうげき

攻撃にはMPを消費しない「つうじょうこうげき」とMPを消費する「ひっさつわざ」があります。



[つうじょうこうげき]

敵に通常攻撃をします。

さらに、フィジカルコンボのテクニックを使ってヒット回数を増やすこともできます (P.36参照)。

また、バトルフィールドに配置されたギミック・オブジェクトのギミックを発動させることができるキャラクターもいます (P.36参照)。



攻撃の有効範囲や攻撃相手数はキャラクターと、技によって異なります。



【ひっさつわざ】

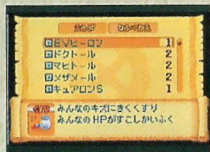
強力なダメージを敵に与えたり、特殊な能力を発揮したりします。必殺技を使用するとMPを消費します。キャラクターがレベルアップするとより強力な必殺技を習得します。(P.34参照)



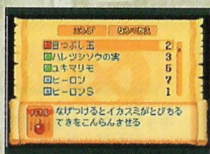
アイテム

各種アイテムを使うことができます。装備アイテムとイベントアイテムは使えません。

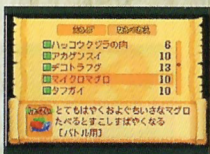
回復アイテムにはみんなに効果があるものも。



攻撃アイテムには2次の効果があるものも。



能力アップのアイテムはそのバトルの間だけ効果を発揮。



ぼうぎょ

敵の攻撃のダメージを減らします。さらに、フィジカルコンボのテクニックを使ってダメージを減らすこともできます。(P.36参照)



MPと必殺技について

キャラクターが必殺技を覚え、その技の必要分のMPがたまった**ら必殺技が使えるようになります**。強力な必殺技ほどMPをたくさん消費します。MPの最大数は4で、キャラクターがレベルアップしても変わりません。必殺技を使うタイミングでMPが足りないということがないよう気を配りましょう。



ルフィ

ゴムゴムの銃

必要MP	効果
1	離れたところの敵にも攻撃

ゴムゴムの銃(ピストル)

ゾロ



鬼斬り

必要MP	効果
1	強烈な剣技で敵をやっつける

鬼斬り



ナミ

お宝!

必要MP	効果
1	お宝を発見する

お宝!

(MPの回復方法)

- ① バトルをするとたまり、攻撃を受けるとより早くたまる。
- ② 特定のキャラクターが攻撃を受けたり、ライバルと戦ったりすると一気に上がることがある。
- ③ MP回復アイテムを使用する。
- ④ フィールドのMP回復ポイントを使う。

ウソップ

ウソップハンマー

必要MP	効果
1	大きなハンマーで相手を殴る



ウソップハンマー

サンジ



首肉シュート

必要MP	効果
1	1人の敵に強烈なけり攻撃

首肉(コリエ)シュート

チョッパー

赤の治療

必要MP	効果
1	味方1人のHPを全回復させる



赤の治療

2つのコンボで戦いを有利にしよう！！

1 フィジカルコンボ

攻撃時

プレイヤーが通常攻撃をする時、一瞬キャラクターが光るのでその瞬間にタイミングよくAボタンを押します。すると、もう一度攻撃することができます。次の攻撃も同様にして、最大4回ヒットまで連続攻撃ができます。



防御時

プレイヤーが事前に「ぼうぎょ」のコマンドを選んでいて敵が攻撃してくる時に自分のキャラクターが一瞬光ります。このタイミングよくAボタンを押すとガードが成功しダメージをあまり受けません。ただし、タイミングを失敗すると普通に「ぼうぎょ」した時より少し多めにダメージを受けます。



2 ギミックコンボ

バトルフィールドには油樽や大砲などのオブジェクトが配置されていることがあります。これらのオブジェクトに通常攻撃を行うといろいろなギミックが発動します。上手に使えば効率良く一気に敵をたおすこともできます。しかし、敵もギミックを利用して敵の時もあるので注意が必要です。なお、ギミックコンボで敵を倒すと通常のお金(ベリー)とは別に、ボーナスももらえます。

〈主なオブジェクト〉



木箱

ルフィ、サンジ、チョッパーは飛ばせる。ゾロは破壊する。



爆弾

ルフィ、サンジ、チョッパーは飛ばせる。ゾロは破壊する。破壊した周りにダメージ。



油樽

ルフィ、サンジ、チョッパーは飛ばせる。ゾロは破壊する。破壊した周りにダメージ。



大砲

全員が発射できます。砲が向いている方向に弾を発射する大砲と、回ってから発射する大砲の2種類があります。砲が向いている列の最前のキャラクターにダメージ。



〈例〉

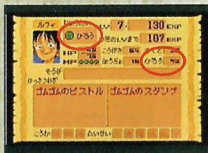




おぼ 覚えておこう

ひろろ 疲労について

キャラクターは「ひろろ」の
パラメーターを持っており、
バトル中に攻撃（通常攻撃・
必殺技）をしているとだんだ
ん疲労の数値がたまり動けな
くなります。



バトル中HPがゼロになると
行動不能になりますが、疲労
がたまって行動不能になる
のです。



「ひろろ」を回復するには

- ①バトル中アクションしない
 - ②後列のキャラクターと交代して休む
 - ③アイテムで回復する
- の方法があります。

けいげん ち 経験値とレベルアップ

経験値はバトルに勝つとパー
ティにいる全員が同じだけも
らえます。経験値が一定値
以上たまるとキャラクターは
レベルアップします。レベル
アップするとその場で、HP・
MPとも全回復します。ただし、



疲労は回復しません。

てき さら たらから ほうげん 敵より先にお宝を発見しよう！

バトル中に見えなかった宝
箱が現れ、お宝を入手する
ことがあります。ただし、
敵にうはわれると2度と取
り返すことはできません。
ナミの必殺技「お宝！」で
発見したり、積極的に移動
したりして敵より先に見つ
けてゲットしましょう。



キャラクター紹介

ナミ

海賊専門のドロボー。優秀な航海士でもある。好きなものはお金とミカン。

サンジ

伝説の海「オールブルー」めざす戦うコックさん。海の過酷さを誰よりも知る。女の子が大好き。

ウソップ

自稱「キャプテン・ウソップ」。勇敢なる海の戦士をめざす。ウソツキだが優秀な狙撃手。海賊ヤソップの息子。

モンキー・D・ルフィ

「ゴムゴムの実」を食べた驚異のゴム人間。夢は海賊王になること。

トニートニー・チョッパー

「ヒトヒトの実」を食べて人の能力を身につけたトナカイ。医師が使える、なぜか青っ鼻。

ロロア・ゾロ

別名「海賊狩りのゾロ」。亡き親友との約束を果たすために大剣豪をめざす3刀流の剣士。

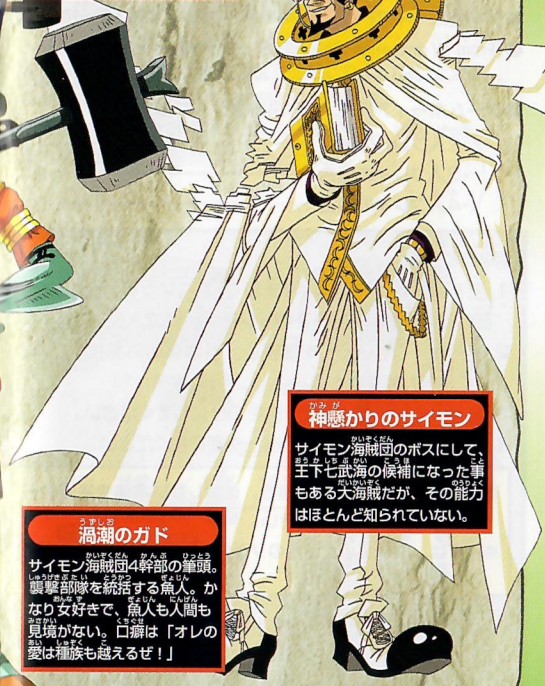


プレッシュズ

ガド親衛隊を自認する魚人3人娘。リュビはスジベラ、サフィルはコバルトスズメダイ、エムロードはエンゼルフィッシュの魚人。

ゆめみ 夢見のニフタル

サイモン海賊団4幹部の一人。考古学の天才。記下には土木作業専門の工兵部隊がいる。



フミガ 神懸かりのサイモン

サイモン海賊団のボスにして、王土七武海の候補になった華もある大海賊だが、その能力はほとんど知られていない。

うきろお 渦潮のガド

サイモン海賊団4幹部の筆頭。襲撃部隊を統括する魚人。かなり女好きで、魚人も人間も見境がない。口癖は「オレの愛は種族も感えるぜ！」

つうしん かた ■通信ケーブルのつなぎ方

つうしん つか
通信ケーブルを使ったゲームボーイアドバンスどうしのつなぎ
かた せつぞく
方について説明します。

■用意するもの

- ゲームボーイアドバンス-----プレイする人数分の台数
にんずうぶん だいすう
 - From TV animation ONE PIECE ~ナナツ島の大秘宝~]カートリッジ
フロム テレビ アニメーション ワン ピース しま だいひほう
-----プレイする人数分の個数
にんずうぶん ごとすう
 - ゲームボーイアドバンス専用通信ケーブル
せんようつうしん づうえん づうしん づうえん
- | | |
|-----------|----|
| ・2人プレイの場合 | 1本 |
| ・3人プレイの場合 | 2本 |
| ・4人プレイの場合 | 3本 |

せつぞく ほうほう ■接続方法

1. 全ての本体の電源スイッチがOFFになっていることを確認して、各本体にカートリッジをセットしてください。
2. 通信ケーブルどうしを接続し、各本体の外部拡張コネクタに接続してください。
3. 全ての本体の電源スイッチをONにしてください。
4. 以後の操作方法は、46 ページをご覧ください。

※ 2人または3人で遊ぶ場合、使用しない本体や通信ケーブルは接続しないでください。

※ 1Pは、本体に小さい方のプラグが接続されている人になります。

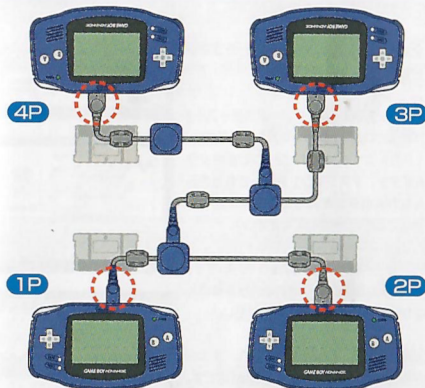
みぞ す さんごう つうしん かくほんたい せつぞく
右図を参考に通信ケーブルと各本体を接続してください。

(プラグの大きさに注意)

つうしん かん ちゅうい ■通信プレイに関するご注意

つぎ せつぞく つうしん こどうき
次のような場合、通信できなかったり、誤動作することがあります。

- ゲームボーイアドバンス専用通信ケーブル以外の通信ケーブルを使用しているとき。
- 通信ケーブルがしっかりと奥まで接続されていないとき。
- 通信中に通信ケーブルを抜き差ししたとき。
- 通信ケーブルと各本体が正しく接続されていないとき。
- 本体を5台以上接続しているとき。



ほんたい つうしん せつぞく ず
【本体と通信ケーブルの接続図】



通信の仕方

ゲームボーイアドバンス専用通信ケーブル（別売り）を使って、友だちと情報交換ができます。交換できるのはゲームの中でオウムが教えてくれた情報です。通信交換した全員が持っていた全ての情報を共有します。

交換の方法

- カートリッジがセットされた2~4台のゲームボーイアドバンス本体をゲームボーイアドバンス専用通信ケーブルでつないでください。
- 電源を入れ、交換したい情報が記録されているセーブファイルを選びます。
- 全員で「じょうほうこうかん」のコマンドを入力します。
- 2~4Pの人は「Aボタン オスデス!」が表示されたらAボタンを押してください。1Pの人は「ミンナ」 ジュビデキラ Aボタン オスジャン」が表示された他のみんながAボタンを押したことを確認して最後にAボタンを押してください。
- ここから先は1Pの人の操作を行います。1Pの人は画面に表示される内容を確認しながらコマンドを入力してください。
- 交換が完了したことが表示され、オウムが画面の外に飛び去れば交換は成功です。この後は、電源を切ったりケーブルを抜いたりしても大丈夫です。



ボーナス

- 3人で情報交換をすれば、全員が持っている情報以外に「新しい情報を2つ」得ることができます。
- 4人で情報交換をすれば、全員が持っている情報以外に「新しい情報を4つ」得ることができます。

注意：交換した情報は選択したセーブデータにのみ書き込まれます。

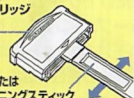
FOR SALE AND USE IN JAPAN ONLY. COMMERCIAL USE, UNAUTHORIZED COPY, RENTAL IS PROHIBITED.

本品は日本国内だけの販売および使用とし、商業目的の使用や無断複製および賃貸は禁止されています。

カートリッジ端子部のクリーニング方法

端子部の汚れによるデータ消えを防止するため、定期的なクリーニングをお勧めします。総売別売のゲームボーイシリーズ専用「クリーニングキット」(DMG-08)を使用して、図のようにクリーニングをしてください。

ゲーム
カートリッジ



線棒または
クリーニングスティック

- ※端子部に無理な力を加えないでください。
- ※シンナー、ベンジンなどの揮発油、アルコールは使用しないでください。

※矢印方向に5~10回
動かしてください。

バックアップ機能に関するご注意

- このカートリッジには、ゲームの成済や途中経過をセーブ（記録）しておくバックアップ機能がついています（リチウム電池内蔵）。
- むやみに電源スイッチをON/OFFする、電源スイッチをONにしたままカートリッジを抜き差しする、操作の誤り、端子部の汚れ、電池切れ、電池交換などの原因によってデータが消えてしまった場合、復元はできません。ご了承ください。

GAME BOY ADVANCE・ゲームボーイ アドバンスは任天堂の登録商標です。
日本商標登録 第 4470747号
実用新案登録 第 1990850号

このカセットを無断で複製すること及びゲームの映像、内容等を無断で出版・上映・放送することを禁じます。

ゲーム内容について、電話でのお問い合わせには、一切お答えできませんのでご了承ください。なお、ゲームのヒントはゲーム情報誌をご覧ください。

〈お買い上げのお客様へ〉

商品にお気づきの点がございましたら、お客様相談センターまでお問い合わせください。住所、電話番号、保護者の方とお子さまのお名前、お年も必ずお知らせください。

【故障品について】

お買い上げいただいた商品が正常に作動しない場合や、何回か遊んだだけでゲームができなくなってしまった時などは、バンダイグループお客様相談センターまでご一報ください。なお、お客様の不注意による故障や破損、長期の使用による故障、中古品など当社の責任によらないものには対応できませんので、ご了承ください。

●バンダイグループお客様相談センター

東京都台東区駒形 2-4-10 〒111-0043

◎03-3847-6666

- 電話受付時間 / 月～金曜日（祝日を除く）10時～16時
- 電話番号はよく確かめて、お間違いないようご注意ください。

FOR SALE AND USE IN JAPAN ONLY AND COMMERCIAL RENTAL PROHIBITED.
本品は日本国内だけの販売および使用とし、
また商業目的の賃貸は禁止されています。

発売元 **BANDPRESTO** 株式会社 **バンプレスト**



東京都台東区雷門 2-16-9 〒111-0043

※バンプレストはバンダイグループの一社です。