

NINTENDO DS



とりあつかいせつめいしよ
取扱説明書

©尾田栄一郎 / 集英社・フジテレビ・東映アニメーション

©2011 NBGI

発売元: 株式会社バンダイナムコゲームス



MAA-NTR-TGBJ-JPN

このたびは“ニンテンドーDS”専用ソフト「ワンピース ギガントバトル!2 新世界」をお買い上げいただき、誠にありがとうございます。
ご使用になる前に、この「取扱説明書」をよくお読みいただき、正しい使用方法でご愛用ください。なお、この「取扱説明書」は大切に保管してください。

安全に使用していただくために…



警告

- 健康のため、ゲームをお楽しみになるときは、部屋を明るくして使用してください。特に小さなお子様が遊ばれるときは、保護者の方の目の届くところで遊ばせるようにしてください。
- 疲れた状態で使用、連続して長時間にわたる使用は、健康上好ましくありませんので避けてください。また、ゲームをするときは適度に休憩をとってください。めやすとして1時間ごとに10～15分の小休止をおすすめします。
- ごくまれに、強い光の刺激や、点滅を受けたり、テレビの画面などを見たりしているときに、一時的に筋肉のけいれんや意識の喪失などを経験する人がいます。こうした症状を経験した人は、ゲームをする前に必ず医師と相談してください。また、ゲーム中にこのような症状が起きた場合には、直ちにゲームを中止し、医師の診察を受けてください。
- ゲーム中にめまい・吐き気・疲労感・薬物酔いに似た症状などを感じたり、目や手・腕に疲労、不快や痛みを感じたときは、直ちにゲームを中止してください。その後も不快感が続いている場合は医師の診察を受けてください。それを怠った場合、長期にわたる障害を引き起こす可能性があります。
- 他の要因により、手や腕の一部に障害が認められたり、疲れている場合は、ゲームをすることによって、症状が悪化する可能性があります。そのような場合は、ゲームをする前に医師に相談してください。
- ステレオヘッドホンを使用して大音量で長時間聞いていると難聴になる恐れがあります。呼びかけられて返事ができるくらいの音量で使用してください。もし、耳の疲労や耳鳴りのような異常に気づいたら一旦使用を中止し、その後も耳鳴りのような異常が続いている場合は医師の診察を受けてください。

ニューワールド



警告

- 運転中や歩きながらの使用は絶対にしないでください。
- 航空機内での使用について、航空法により、離着陸時のあらゆる使用や飛行中の無線通信の使用は禁止されており、処罰の対象にもなりますので絶対にしないでください。
- 満員の電車やバスなど、混雑した場所では、心臓ペースメーカーを装着している方がいる可能性があるため、ワイヤレス通信をしないでください。
- 電車内や病院、医療機関などでは、無線通信が制限されている場合があります。そのような場所では、ワイヤレス通信機能を絶対に使用しないでください。
※電源ランプまたは無線ランプが変速点滅しているときは、ワイヤレス通信機能がONになっています。
- 心臓ペースメーカーを装着されている方がワイヤレス通信プレイを行う場合は、心臓ペースメーカーの装着部位から22cm以上離してください。
- DSカードを小さいお子様の手の届く場所に保管しないでください。誤って飲み込む可能性があります。



注意

- DSカード、カードケースにはプラスチック、金属部品が含まれています。燃やすと危険ですので、廃棄する場合は各自自治体の指示に従ってください。

使用上のおねがい

- 直射日光の当たる場所、高温になる場所、湿気やホコリ、油煙の多い場所での使用、保管はしないでください。
- 本体の電源ランプが点灯したまま、DSカードを抜き差ししないでください。
- ひねったり、叩きつけるなど乱暴な取扱いをしないでください。
- 衣類などと一緒に入れて洗濯をしたり、液体をこぼしたり、水没させたり、濡れた手や汗ばんだ手で触ったりしないでください。
- 端子部に指や金属で触ったり、息を吹きかけたり、異物を入れたりしないでください。
- 分解や改造をしないでください。
- 本体に差し込むときは、DSカードの向きを確かめて差し込んでください。
- シンナーやベンジンなどの揮発油、アルコールなどではふかないでください。清掃は乾いた布で軽くふいでください。

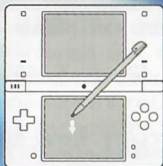


タッチスクリーンの基本操作

タッチペンでの基本操作には、次の2種類があります。

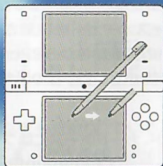
タッチする

タッチペンでタッチスクリーンを軽く押す操作を「タッチする」と言います。



スライドする

タッチペンをタッチスクリーンに軽く当てたまま、画面をなぞる操作を「スライドする」と言います。



タッチスクリーンに関するご注意

- タッチスクリーンの操作は、本体付属のタッチペン、またはゲーム中に指定されたもので操作してください。
- 傷ついたタッチペンや変形したタッチペンを使用しないでください。
- タッチスクリーンを強い力でこすったり、押しついたりしないでください。
- 爪を立てて操作しないでください。
- 上画面をタッチペンなどでこすらないでください。
- タッチスクリーンに砂やゴミ、お菓子の食べかすなどを落とさないでください。
- 市販の保護シートを貼り付ける場合は、保護シートの取扱説明書をよく読んで、ゴミや気泡が入らないように正しく貼り付けてください。



ゲームの始め方

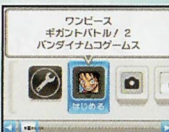
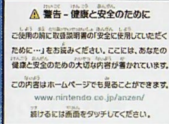
本体の電源がOFFになっていることを確認してから、DSカード差し込み口に本ゲームのDSカードをカチッと音がするまでしっかり差し込んでください。

本体の電源をONにすると、右の画面が表示されます。内容を確認されたら、下画面(タッチスクリーン)をタッチしてください。

本体のメニュー画面の「ワンピース ギガントバトル! 2」のパネルをタッチしてください。

※右の画面はDSi・DSi LLの場合の画面です。
※ニンテンドーDS/DS Lite本体の場合、起動モードをオートモードに設定していると、この操作は必要ありません。詳しくは、本体の取扱説明書をご覧ください。

以後の操作方法は基本操作 P8 をご覧ください。



CONTENTS もくじ

プロローグ.....6	ポーズメニュー.....11	修行.....34
モードセレクト.....7	アクション.....12	海賊チームエディット...35
基本操作.....8	新世界制覇モード.....16	お宝.....36
キャラクターセレクト.....9	サウザンドアリーナ.....22	オプション.....37
バトル画面の見方.....10	通信プレイ.....23	

ブ22-3

頂上戦争より2年、

海賊たちの熱気はしずまることなく

世界は戦乱のちまたと化していた。

レッドライン付近に位置する

数々の島も大きく荒れ、

海賊たちによる支配は激化した……。

……ところが、この殺気立つ時代に

突如ひとつの真理が生まれる。

島を“名”で守る者こそ強者の証

島を制覇した者こそ最強であると……。

強者たちの誇りにかけて

新時代の戦いが今始まる!!



モードセレクト

タイトル画面でスタートボタンかAボタン、下画面(タッチスクリーン)をタッチするとモードセレクトが表示されます。

新世界制覇モード

仲間を集めながら、島々の制覇を目指すモードです。

サウザンドアリーナ

さまざまなルールでバトルが楽しめます。

通信プレイ

友達や全国のプレイヤーと通信対戦ができます。

修行

コンピュータ(以下COM)を相手に技の練習ができます。

海賊チームエディット

好きなキャラクターでチームを作り、登録できます。

お宝

キャラクターのプロフィールを見たり、ゲーム中の音楽が鑑賞できます。

オプション

サウンドの音量やボタン配置の設定変更が行えます。

セーブについて

ONEPOINT
ADVICE

このゲームは進行状況が自動的にセーブされます。セーブできるファイルは1つです。ゲームをやめたいときは、「セーブ中です。電源を切らないでください」というメッセージが消えたあとに本体の電源をOFFにしてください。

基本操作

このゲームは主にボタンで操作します。項目やアイコンを選ぶときや、文字入力には下画面(タッチスクリーン)にタッチすることで選べます。バトルの操作はアクション P12 をご覧ください。

上画面

この取扱説明書では色のワケで表しています

Lボタン

ページ切り替え

十字ボタン

カーソルの移動

下画面(タッチスクリーン)

この取扱説明書では色のワケで表しています

※Xボタン、Yボタン、スタートボタンは画面によって操作が変化します。下画面(タッチスクリーン)の表示を確認してください。

※ゲーム中に本体を閉じるとスリープモードになり、バッテリーの消費を抑えることができます。スリープモードは本体を開くと解除されます。



Rボタン

ページ切り替え

Yボタン

Xボタン

Aボタン

決定、進む

Bボタン

戻る

スタートボタン

セレクトボタン

キャラクターセレクト

新世界制覇モード P16、サウンドアリーナ P22、通信プレイ P23、修行 P34、海賊チームエディット P35 では、以下のキャラクターセレクト画面が表示されます。

1 リーダーを選択

リーダーとは操作キャラクターのことです。選択枠のなかから1人選んでください。「おまかせ」を選ぶとランダムで決定、「海賊チーム」を選ぶと登録済みの海賊チームを選びます。「オートガード」を「ON」にするとガードとキャッチを自動で行います。



2 サポートキャラクターを選択

サポートキャラクターとはバトル中に呼び出せる仲間のことです。選択枠のなかから最大3人を選んでください。「バトルキャラ効果付与」はそのキャラクターをチームに入れたことで発生する効果です。「おまかせ」を選ぶとランダムで決定、「役割設定」を選ぶと役割設定 P35 が行えます。



※特定のサポートキャラクターを組み合わせると、くさりのアイコンが表示され、特別な効果が付きます。

3 最大4名を選んで終了

リーダー1人とサポートキャラクター3人を選ぶか、「選択終了」を選ぶとチームを決定し、バトルへ進みます。チーム決定前に「海賊チームへ登録」を選ぶか、海賊チームエディット P35 で選択しているときは、チーム名を入力したあとにリストへ登録することができます。

が めん み かた バトル画面の見方

バトル画面の見方は以下の通りです。基本的にバトル画面はどのモードでも共通です。



1 HPゲージ

メインキャラクター(リーダー)の体力です。このゲージが0になるとK.O.されます。

2 ギガントゲージ

攻撃を当てる、ガードが成功する、ダメージを受けると徐々に増えていきます。このゲージがいっぱいになるとギガントポイントが1つ増えます。

3 ギガントポイント

このポイントを消費して、必殺技や奥義 **P14** が使用できます。ポイントがたりないときは必殺技や奥義が使用できません。

4 TIME

バトル終了までの残り時間です。「∞」の場合は制限時間無制限になります。

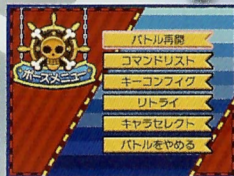
5 サポートキャラクター

呼び出せるサポートキャラクターです。直接タッチするか、キャラクター名の下のコマンドを入力するとサポート攻撃 **P15** を行います。「WAIT」と表示されているときはゲージがたまるまで呼び出せません。



ポーズメニュー

1人プレイ中のバトル画面でスタートボタンを押すと一時停止状態になり、ポーズメニューが表示されます。Bボタンまたはスタートボタンを押すか、「バトル再開」を選ぶとポーズメニューを閉じてバトルを再開します。



バトル再開	ポーズメニューを閉じてバトルを再開します。
コマンドリスト	操作しているキャラクターのコマンド技 P14 を確認します。
キーコンフィグ	ボタン配置の設定を変更します。
リトライ	バトルを最初からやり直します。 新 サ
COM設定	「ON」にするとCOMが動き、「OFF」にするとCOMが動かなくなります。 修
キャラセレクト	キャラクターセレクトに戻ります。 サ 修
バトルをやめる	バトルをやめてフィールドかモードセレクトに戻ります。 新 サ
修行をやめる	修行をやめてモードセレクトに戻ります。 修

※ **新** …新世界制覇モード **P16** 専用の項目です。 **サ** …サウザンドアリーナ **P22** 専用の項目です。 **修** …修行 **P34** 専用の項目です。

アクション

バトル中の操作を説明します。ここで説明するボタン配置は初期設定のギガント操作です。オプション **P37** で変更できます。「+」は同時押し、「←」などの矢印は十字ボタンの入力方向を表します。

	ギガント操作	グラバト操作
Aボタン	ジャンプ	攻撃
Bボタン	攻撃	ガード
Xボタン	もつ／はなす	ジャンプ
Yボタン	ガード	もつ／はなす

カメラ移動: ↑↑か↓↓

上下どちらかを素早く2回押しと、押した方向にカメラを移動できます。

特殊移動: Yボタン+ ←←か→→

ガード中に左右どちらかを素早く2回押しと、押した方向に瞬間移動します。このアクションは攻撃を受けている途中でも出せ、相手やアイテムをすり抜けられます。

※このアクションはギガントゲージを半消費します。

ジャンプ(二段ジャンプ): Aボタン

ジャンプします。ジャンプ中にAボタンを押すと二段ジャンプし、ジャンプ中に十字ボタンの下とAボタンを押すと、素早く落下します。

移動(ステップイン): 十字ボタン

押した方向にキャラクターが移動します。左右どちらかを素早く2回押しとステップインを行います。



もつ／はなす: Xボタン

箱やアイテムをもち上げたり、もっている物をはなします(相手を投げ飛ばすこともできます)。何かをもっている状態でBボタンを押すと、それを正面に投げつけます。



ガード: Yボタン

その場でガードします(ジャンプ中はガードできません)。この状態で攻撃を受けるとダメージを軽減できます。



ビンゴガード

ONE POINT
ADVICE

相手の攻撃が当たる直前にタイミングよくYボタンを押すと、「BINGO!」と表示されてビンゴガードが発生します。ビンゴガードは通常のガードよりもギガントゲージが多く増加します。

攻撃: Bボタン

正面に向かって攻撃します。相手にダメージを与えたり、ステージ上の箱やアイテム、オブジェが壊せます。



コマンド技:コマンドリスト参照

攻撃ボタンを一定回数連打したり、十字ボタンと攻撃ボタンの組み合わせで、さまざまなコマンド技がくり出せます。各コマンド技の入力方法は、ポーズメニューの「コマンドリスト」を確認してください。



カウンター技

ONE POINT
ADVICE

一部のキャラクターのコマンド技には、カウンター技があります。ただ使っただけでは何も起こりませんが、技の発生中に敵の攻撃を受けると即座に反撃を行います。

必殺技・奥義:Rボタンを押しながら技名にタッチするかコマンドを入力

強力な必殺技や奥義を使用して、相手に大ダメージを与えます。新世界制覇モード **P16** ではショップで購入する必要があります。それ以外のモードでは最初から使用できます。
※このアクションはギガントポイントを消費します。



ワンピースヒート状態:Aボタン+Bボタン+Xボタン+Yボタン

ギガントポイントが最大状態で上記のコマンドを入力するか、HPゲージが0になった場合にワンピースヒート状態になります(必殺技・奥義で倒された場合をのぞく)。瞬時にHPゲージが全回復、ギガントゲージが増加しますが、徐々にHPが減り、0になる直前で解除されます。
※このアクションはギガントポイントを消費します。

サポート攻撃:サポートキャラクターにタッチするか、Lボタンを押しながらYボタンかBボタンかAボタン

サポート攻撃を行うサポートキャラクターを呼び出します。サポートキャラクターごとに攻撃の内容は異なります。

- 攻撃…相手を攻撃するサポートを行います。
- 補助…メインキャラクターを援護したり、相手を妨害するサポートを行います。
- カウンター…相手の攻撃に反撃するサポートを行います。

ギガントアシスト:サポートキャラクターを連続して呼び出す

サポートキャラクターを連続で呼び出すと、1人目が終了した瞬間に2人目を、2人目が終了した瞬間に3人目をつぎつぎ呼び出すことができます。タッチやコマンド入力の順番は自由です。

サポート攻撃の追加入力について

ONE POINT
ADVICE

一部のサポートキャラクターは、呼び出したあとに追加入力が発生します。制限時間があるので素早く下画面(タッチスクリーン)にタッチしてください。ただし、ギガントアシスト中は追加入力が発生しません。

- サポートキャラクターの向きを変更します。
- 3種類の効果からどれか1つを選びます。

- 攻撃のターゲットを決定します。
- タッチするごとに効果が上がります(最大3段階)。

- 2種類の攻撃から、どちらかを選べます。
- タッチで連打した分だけ効果が上がります。

しんせいかいせいはい 新世界制覇モード

島や海域の全制覇を目指して進むモードです。フィールド上のバトルポイントではさまざまな条件のバトルが待ち受け、クリアするとそのポイントを制覇できます。

しんせいかいせいはい 新世界制覇モードの流れ

1 フィールド上を移動

キャラクターを操作してフィールド上を移動します。止まったバトルポイント選ぶとプラスボーナスが表示されます。



2 バトルルールを確認

バトルルールを確認してからバトルに挑みます。Yボタンでペリーを払えばバトルをせず先に進めます。



3 バトルに挑戦

バトルに挑み、バトルルール通りに勝つとクリアです(このモードは決められたキャラクターで戦うことがあります)。



4 キャラクターが成長

バトル後は経験値がたまったり、新しいスキルを習得して、海賊団のキャラクターが成長していきます。



フィールド上の主なバトルポイント

フィールド上には以下のようなバトルポイントがあります。



移動可能で、まだ制覇していないバトルポイントです。



プラスボーナス条件をクリアしていない、制覇済みのバトルポイントです。



移動不可能で、まだ制覇していないバトルポイントです。



ペリーを支払って買い物ができるショップです。



すべての条件をクリアし、制覇済みのバトルポイントです。



ボスのいるバトルポイントです。倒せば新たなフィールドに進めます。

ショップでできること

ONE POINT
ADVICE

ショップでは技を買う「購入」と、ショップの拡張や新スキルの開発などができる「発展」が選べます(「発展」はボスを倒すと選べます)。

商品リストのなかから必要なものを選択し、決定してください。所持しているペリーと引き替えに必殺技・奥義を覚えたり、さまざまな要素を発展させられます。



制覇確認

フィールド画面でXボタンを押すと、現在の制覇状況が確認できます。制覇はクリアしたバトルポイント、ボーナスクリアはバトル前に表示されるプラスボーナス条件を満たしてクリアしたバトルポイントです。また、十字ボタンでフィールドのすみずみまで見られます。



メニュー(インフォメーション)

フィールド画面でYボタンを押すと、以下のメニューが表示されます。

海賊団 格ランク	現在の海賊団 格ランクが確認できます。
スキル/ステータス	キャラクターの強さやスキルが確認できます。
チームエディット	海賊チームを作成し、登録できます。
モードをおわる	新世界制覇モードを終わり、モードセレクトに戻ります。
とじる	メニューを閉じて、マップ画面に戻ります。

ステータス

メインキャラクターの状態が確認できます。Yボタンを押すとサポートキャラクターのFP(フレンドポイント)とサポート攻撃が見られます(FPが多くなるほど呼び出す時間が短くなります)。



- ① メインキャラクターのHP
- ② メインキャラクターのGP(ギガントポイント)
- ③ 熟練度: バトルに勝利するたびに熟練度が増加し、ゲージが最大になると☆が1個増えます。☆の数は海賊団 格ランクのランクアップに影響します。

スキルカスタマイズ

スキル/ステータス画面でAボタンを押すと、バトル終了後などに習得したスキルを付けたり外したりできるスキルカスタマイズが行えます。習得したスキルは下画面(タッチスクリーン)に表示されます。ここから装備したいスキルを選ぶと上画面の装備枠に装備され、スキルの効果が現れます。確定したい場合はスタートボタンを押してください。スキル名の右にある数字はコストです。装備したスキルの合計コストが、現在のスキルコストの分母を上回るスキルは装備できません。

装備したいスキルを選ぶ



選択終了で装備OK



スキルを習得するには

ONEPOINT
ADVICE

主なスキルは、特定の条件を満たすとバトル終了後に習得します。習得するのは、そのバトルで戦ったメインキャラクターだけです。他のメインキャラクターに習得させたいときは、バトルで同じ条件を満たしてください。スキル覚醒しているメインキャラクターの場合、スキルカスタマイズで表示されるスキル名(誰かが習得し、自分は習得していないスキル名は灰色で表示されます)を選ぶと、ベリーと引き替えに習得させることができます(スキルによって必要な金額は異なります)。



バトル中に出現する主なアイテム

ステージに現れる箱を壊すと、さまざまなアイテムが登場します。

おにぎり		HPが小回復し、ギガントポイントが1個増えます。	ほうせき 宝石		攻撃力、移動速度、防御力が一定時間アップします。
でんでんし 電伝虫		サポートキャラクター呼び出し時間を短縮します。	キノコ		毒、混乱、麻痺、宝石のいずれかの効果が現れます。
ばくだん 爆弾		一定時間経つか、ぶつかると爆発します。	やり		もって攻撃すると、投げた方向に飛びます。



バトル中の主な状態異常

特定のアイテムを取ったり、特殊な技を受けると、さまざまな状態異常が発生します。

どれも一定時間経過すると自然に治ります。

どく 毒		HPが徐々に減少します。	まひ 麻痺		動けません(攻撃されるとすぐに解除)。
こんらん 混乱		入力方向とは逆方向に移動します。	ねむり 眠り		動けません(解除後HPが小回復し、宝石の効果が発生)。
たいでん 帯電		強制的にのけぞりをくり返します。	みりょう 魅了		ひるむ、暴走、無防備のどれかが発生します。
とうがらし とうがらし		向いている方向に走り続けます。	まくら 真っ暗		周囲が見えなくなります。
さいみん 催眠		必殺技とサポートキャラクター呼び出しが封じられます。	こども化		動けません(攻撃されるとすぐに解除)。



バトルルールをクリアすると

バトルルールを達成すればクリアとなり、バトルポイントを制覇したことになります。制覇後は新しいバトルポイントへ進むようになります。さらに経験値、熟練度、ペリー、新しい仲間などが入手でき、新たなスキルを習得することもあります。



海賊団 格ランクが上昇

海賊団 格ランクとは海賊団の総合的な強さです。仲間の増加や熟練度で上がる総合戦力、制覇エリアなどが増えると上がる島統制力が影響し、ゲームを進めると徐々にランクアップしていきます。



一度クリアしたバトルポイントに再挑戦

ONEPOINT ADVICE

クリア済みのバトルポイントを選ぶと、再度同じバトルが行えます。プラスボーナス条件を満たさずにクリアしてしまった場合は、もう一度バトルに挑戦しましょう。また、使用キャラクターに制限があるバトルでも、2度目以降は好きなキャラクターで戦えるようになります(一部キャラクターを選べないバトルポイントもあります)。

サウザンドアリーナ

3種類のルールでCOMとバトルが楽しめるモードです。バトルロイヤルとタイマンバトルではキャラクターセレクト前に難易度を、フリーバトルでは設定完了後にプレイヤーのキャラクターとCOMの強さが6種類から選べます(自動ハンデは同じ相手に連続で勝利すると、以降のバトルで、最大HPが減少します)。

バトルロイヤル

3~4人で戦い、最後まで生き残った1人が勝者となります。5戦勝ち抜きでクリアです。

タイマンバトル

1対1で戦います。5戦勝ち抜きでクリアです。

フリーバトル

ルールやアイテムの量を細かく設定したり、戦うCOMを自由に選んでバトルが行えます。

ステージ	ステージを選択します。ランダムで決定する「おまかせ」、表示の上から順番に決定する「順番」なども選べます。
ルール	ルールを選択します。バトル終了時のポイントを競う「ポイント」、生き残りをかけて戦う「サバイバル」、集めたベリーの数を競う「ベリーバトル」から選んでください。
タイム	制限時間を選択します。「30」「60」「90」「∞(サバイバル限定)」から選んでください。
アイテム	アイテムの出る量を選択します。「すくない」「ふつう」「おおい」から選んでください。
GP	バトル開始時のギガントポイント量を選択します。「0」「1」「2」「3」から選んでください。
COM	バトルに参加するCOMの人数を選択します。「1人」「2人」「3人」から選んでください。
タグ	COMのたれかと協力して戦うかが選べます(COMを2人以上にしてください)。協力しない「なし」、チームを組む「あり」、1戦ごとにチームが変わる「しゅんぱん」から選んでください。

通信プレイ

DSワイヤレス通信やニンテンドーWi-Fiコネクションを利用して通信対戦を行ったり、すれちがい通信で同じソフトを持つプレイヤーと海賊チームの交換ができます。DSワイヤレス通信とWi-Fiコネクションのバトルでは、設定完了後にプレイヤーのキャラクターの強さが6種類から選べます(自動ハンデは同じ相手に連続で勝利すると、以降のバトルで、最大HPが減少します)。



DSワイヤレス通信(DSワイヤレスプレイ)の方法

■用意するもの

- ニンテンドーDS・ニンテンドーDS Lite・ニンテンドーDSi・ニンテンドーDSi LL・ニンテンドー3DS ----- プレイする人数分の台数(最大4台)
- 「ワンピース ギガントバトル!2 新世界」カード----- プレイする人数分の枚数(最大4枚)

■操作手順

- 各本体の電源がOFFになっていることを確認し、各本体にDSカードを差し込んでください。
- 本体の電源をONにしてください。
- 本体のメニュー画面で「ワンピース ギガントバトル!2」をタッチしてください。
- 以後の操作方法は、対戦前の操作 **P26** をご覧ください。

DSワイヤレス通信 (DSダウンロードプレイ) の方法

■用意するもの

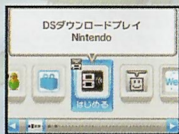
- ニンテンドーDS・ニンテンドーDS Lite・ニンテンドーDSi・ニンテンドーDSi LL・ニンテンドー3DS ----- プレイする人数分の台数(最大4台)
- 「ワンピース ギガントバトル!2 ニューワールド 新世界」カード ----- 1枚
※DSカードの枚数がプレイ人数より少ない場合でもゲームを楽しむことができます(1枚は必要)。

操作手順 [DSカードを差し込む本体]

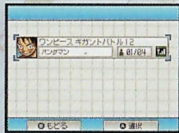
1. 本体の電源がOFFになっていることを確認し、本体にDSカードを差し込んでください。
2. 本体の電源をONにしてください。
3. 本体のメニュー画面で「ワンピース ギガントバトル!2」をタッチしてください。
※右の画面は、ニンテンドーDSi/DSi LLの場合の画面です。
4. 以後の操作方法は、対戦前の操作 **P27** をご覧ください。



メニュー画面



メニュー画面



ゲームリスト画面

操作手順 [DSカードを差し込まない本体]

1. 本体の電源をONにしてください。
2. 本体のメニュー画面で「DSダウンロードプレイ」をタッチしてください。ゲームリスト画面が表示されます。
3. 「ワンピース ギガントバトル!2」をタッチしてください。ダウンロード確認画面が表示されます。
4. 正しければ「はい」をタッチしてください。DSカードの差し込まれた本体からデータのダウンロードを開始します。
5. 以後の操作方法は、対戦前の操作 **P27** をご覧ください。

航空機内でのワイヤレス通信の禁止について

- 航空機内でのワイヤレス通信は、航空法によって禁止されています。処罰の対象にもなりますので、絶対に行わないでください。
- ワイヤレス通信機能は、次のようなときにONになります。航空機内では、絶対にこれらの操作を行わないでください。
 - [無線通信]のアイコンが表示されている項目を選んだとき。
 - 通信の開始を確認するメッセージが表示された後、それを承諾する項目を選んだとき。
- 次のような場合、ワイヤレス通信機能がONになっています。航空機内で使用中にこれらの状態になっているときは、すぐに電源をOFFにしてください。
 - 画面に [電波] のような受信強度アイコンが表示されているとき。
 - 本体の電源ランプまたは無線ランプが「チカチカ」と2連続の点滅を繰り返しているとき。
- 航空機内でニンテンドーDSi/DSi LL本体を使用する場合、必ず本体設定から無線通信の設定をOFFにしてください。

通信プレイに関するご注意

- 通信中の画面に表示されるアイコン [電波] は、電波の受信状態を示すアイコン(受信強度アイコン)です。受信電波が強いほど、アンテナの数が多くなり、快適な通信プレイを行うことができます。
- 快適な通信を行うために、次のことを参考に通信プレイを行ってください。
 - 通信相手の本体との距離は10m以内、もしくは受信強度アイコンのアンテナの数が2本以上となる距離とし、間に人や物など、障害物が入らないようにしてください。
 - 電波干渉の原因となる機器(電子レンジ・コードレス機器など)によって、通信プレイに支障が出る場合は、その場所から離れるか、電波干渉の原因となる機器の使用を中止してください。
- ニンテンドーDSi/DSi LL本体で通信プレイを行う場合、本体設定の無線通信をONにしてください。

アンテナの数	0本	1本	2本	3本
電波の受信強度	弱 ← → 強			

DSワイヤレス通信のメニュー

DSワイヤレス通信を選ぶと、以下の項目が表示されます。

ワイヤレス対戦	DSワイヤレス通信(DSワイヤレスプレイ)を利用し、2~4人で対戦します。プレイする人数分の本体とDSカードが必要です。設定はサウザンドアリーナのフリーバトルと同様に行えます。
育てたキャラで対戦	ワイヤレス対戦と同じですが、使用するキャラクターは新世界制覇モードで育てたキャラクターが選べます。
ダウンロード対戦	DSワイヤレス通信(DSダウンロードプレイ)を利用し、2~4人で対戦します。プレイする人数分の本体と1枚のDSカードが必要です。使用するキャラクターは初期状態、親機(DSカードを挿した本体)から子機へのダウンロードに少し時間がかかります。
ピブルリンク	前作のキャラクター情報を引き継ぎます。2台の本体と本ゲームのDSカード1枚、「ワンピース ギガントバトル!」のDSカード1枚が必要です。

対戦前の操作(ワイヤレス対戦/育てたキャラで対戦)

1 親機の操作

「ワイヤレス対戦」か「育てたキャラで対戦」を選択後、最初に「リーダーになる」を選んだプレイヤーが親機になります。子機の参加を確認してからエントリーを終了し、バトルのルールを設定し、さらに、親機と子機のキャラクターセレクトが終了するとバトルをスタートできます。

2 子機の操作

「ワイヤレス対戦」か「育てたキャラで対戦」を選択後、リーダーの名前を選んで参加したプレイヤーが子機になります。親機がエントリーを終了すると、キャラクターセレクトが行えます。

対戦前の操作(ダウンロード対戦)

1 親機の操作

「ダウンロード対戦」を選択後、子機の参加を待ちます。子機全員の名前を確認してからエントリーを終了すると、バトルがスタートできます(操作キャラクターはルフィかナミのどちらかに決まります)。

2 子機の操作

親機から送信されたデータがダウンロードされるとバトルが始まります(操作キャラクターはルフィかナミのどちらかに決まります)。

ピブルリンク

- 1 本ゲームのDSカードを差し込んでいる本体が親機となります。「ピブルリンク」を選んでください。
- 2 もう1台の本体が子機になります。「ワンピース ギガントバトル!」を起動し、メインメニューの通信プレイから「DSワイヤレス対戦」を選びます。
- 3 親機はリーダー・メンバーセレクト画面に表示されるプレイヤー名(子機)を選択してください。
- 4 子機がエントリーすると、「ワンピース ギガントバトル!」のキャラクター情報の引き継ぎが行われます。
- 5 「ワンピース ギガントバトル!」で集めたメインキャラクター、サポートキャラクターが本ゲームに引き継がれ、最初から選択できるようになります(引き継ぎを行わなくても、ゲームを進めると各キャラクターが仲間になります)。





Wi-Fi接続のメニュー

Wi-Fi 接続を選ぶと、以下の項目が表示されます。ニンテンドー Wi-Fi 接続を利用するには、あらかじめ「Wi-Fi 接続設定」**P32** で設定を行う必要があります。

全国対戦★	全国のプレイヤーと対戦できます P29 。
友達と対戦★	フレンドリストに登録されている友達と対戦できます P30 。
対戦記録	最近戦ったライバルの情報が確認できます。
Wi-Fi全国ランキング★	全国のライバルと自分の順位のランキングが見られます。「ランキングデータを取得する」を選ぶと、ニンテンドー Wi-Fi 接続に接続します。
ダウンロードコンテンツ★	お楽しみコンテンツをダウンロードできます P30 。
フレンドコード	フレンドコードの確認や登録ができます P31 。
Wi-Fi接続設定★	ニンテンドー Wi-Fi 接続の設定を行います。

※★がついている項目はニンテンドーWi-Fi接続に接続する必要があります。

※Wi-Fi対戦中は、必殺技のカットイン演出とキャラクターのボイスが省略されます。

※友達と対戦中のみボイスチャットが可能です。

ニンテンドーWi-Fi接続に接続すると、主人公の名前が多くの人の目に触れる可能性があります。主人公の名前には、個人を特定できるような重要な情報や他の人が不快な気持ちになるような言葉は使用しないでください。



全国対戦の流れ

- 海賊チームエディットで1チーム以上作成したあと、「全国対戦」を選んでください。ニンテンドー Wi-Fi 接続に接続します。
- 対戦リクエスト設定を行います。3種類の対戦形式とルールから希望を選ぶと、同じ対戦形式で遊びたいプレイヤーと対戦しやすくなります（ルールは影響しません）。
- 対戦相手はオートマッチング式で自動的に決まります。4人集まるか、2人以上集まったところでメンバー全員が「待たずに開始を希望」を選ぶとエントリーを締め切り、全員のプレイヤー情報が表示されます。
- バトルルールと何戦目かが表示されたあと、キャラクターセレクトで海賊チームを選び、バトルを行います。通信対戦のバトルはポーズメニューが使用できません。
- バトル終了後、参加したメンバー全員が成績に応じた懸賞金 **P32** を入手できます。途中で本体の電源を切ったり、ニンテンドー Wi-Fi 接続から切断してしまうと懸賞金はもらえません。
- 同じ条件で再戦するかどうかの選択を行います。メンバー全員が再戦を希望すれば再戦、1人でも希望しないメンバーがいるときは解散となります。また、特定の条件を満たすと称号 **P32** を入手することがあります。



期間限定の大会について

ONE POINT
ADVICE

ニンテンドー Wi-Fi 接続に接続すると、大会のお知らせが表示される期間があります。大会とは一定の期間にだけ催される対戦イベントで、大会専用のルールで戦い、優勝を目指します（ルールは大会ごとに異なります）。ぜひ参加して、いつもとひと味違った対戦を楽しみましょう。

※大会の結果やランキングは公式HPに掲載されます。

友達と対戦の流れ

- 1 フレンドコードを交換したプレイヤー同士で対戦できます。懸賞金 P32 の額は変動しません。「友達と対戦」を選ぶと、ニンテンドー Wi-Fiコネクションに接続します。
- 2 基本的な進行はワイヤレス対戦と同様です。最初に1人が「リーダーになる」を選択してください。その他はリーダーの名前を選んで参加します。リーダーが「開始」を選ぶとエントリーを締め切り、全員のプレイヤー情報が表示されます。
- 3 リーダーがバトルセッティングを行い、全員が、キャラクターセレクトで海賊チームを選ぶと、バトルがスタートします。通信対戦のバトルはポーズメニューが使用できません。**マッチングしてから、バトル中をのぞく画面でボイスチャットができます。Xボタンを押しながら発言してください。**
- 4 バトル終了後、同じ条件で再戦するかどうかの選択を行います。メンバー全員が再戦を希望すれば再戦、1人でも希望しないメンバーがいるときは解散となります。対戦終了後、参加者のなかでフレンド未登録のプレイヤー（例：リーダーが共通の友達という状況で、今回のバトルに参加した初対面の対戦相手）をフレンドに登録できます。

ダウンロードコンテンツ

「ダウンロードコンテンツ」を選び、ニンテンドー Wi-Fiコネクションに接続すると、ダウンロードコンテンツメニューが表示されます。欲しい項目を選ぶとダウンロードを開始し、セーブ後にゲーム中で使用できるようになります。

フレンドコード

フレンドコードに関する管理が行えます。自分のフレンドコードを取得するには、一度ニンテンドー Wi-Fiコネクションに接続し、登録を行う必要があります。登録には本体に記録されてあるユーザー名が使用されるのでご注意ください。



フレンドリスト

フレンドに登録した友達のリストが確認できます。Xボタンを押すと、選んだフレンドのデータをリストから削除できます。

フレンドコードの入力

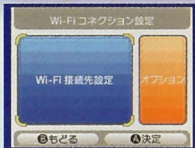
友達から教えてもらったフレンドコードを入力します。正しく入力すると、フレンドリストに追加されます。リストがいっぱいだった場合は、すでにあるフレンドのデータを消して上書きできます。

フレンドコードは、お互いによく知っている人同士で安心して遊べるようにするための仕組みです。インターネットの掲示板などで、知らない人とフレンドコードを交換すると、改造データを受け取ってしまったり、不快な気持ちになるような言葉を使用されたりする危険があります。むやみに知らない人には自分のフレンドコードを教えないようにしてください。



Wi-Fi接続設定

ニンテンドー Wi-Fi接続に接続するための設定が行えます。接続方法やお問い合わせ先などについては、別冊の「ニンテンドー Wi-Fi接続ガイドブック」をご覧ください。接続や通信がうまくいかないときは、ガイドブックの「ニンテンドー Wi-Fi接続に接続できないときは？」のページをご覧ください。



パーソナルデータ

通信対戦中のプレイヤー情報を確認できます。表示されるのは本体に記録したユーザー名、称号、バトル終了後に獲得した懸賞金額(額が大きいほどたくさんのバトルを行ったことを表します)の3つです。Xボタンを押すと、称号を新しく設定できます。2つのキーワードを組み合わせて称号を設定してください。称号のキーワードはさまざまな条件で増えていきます。



すれちがい通信

すれちがい通信状態で他のプレイヤーとデータのやりとりを行うと、相手が作成した海賊チームをスカウトできます。一度のすれちがい通信でスカウトできるのは5チームまで。それ以上は「今回であった賞金首の数」にカウントされます。

すれちがい通信でスカウト

- 1 「海賊チームエディット」で1チーム以上作成してください。
- 2 「すれちがい通信でスカウト」を選択し、送りたい海賊チームを選びます。
- 3 すれちがい通信を開始すると、近くにいる通信相手に海賊チームやプレイヤーの称号などの情報が送信されます。本体のフタを閉じていても電源が入っていれば、すれちがい通信は行われます。途中でAボタンを押すと、すれちがい通信を終わるかどうかの選択ができます。
- 4 本ゲームを持ったプレイヤーとのすれちがい通信が行われると、「今回スカウトしたチーム数」にカウントされ、自分の海賊チームとして使えます。一度スカウトしたチームが、本ゲーム以外とすれちがうと「今回であった賞金首の数」にカウントされ、ごほうびがもらえます。

コメントの設定

すれちがい通信時に通信相手へ送るコメントを入力できます。

スカウトチームリスト

これまでスカウトした海賊チームを確認できます。Xボタンを押すと削除、Yボタンを押すと上書きができないようロックできます。

しゅぎょう 修行

好きなキャラクターと好きなCOMを選択して、バトルの練習が行えます。キャラクターセレクト後にプレイヤーのキャラクターとCOMの強さが5種類から選べます。

ひょうじ コンボ・ダメージ表示

修行のバトル中は、ギガントポイントの下に相手に与えたダメージ量が表示されます。「COMBO」は当てた連続攻撃の回数、「TOTAL」は総ダメージ量、「DAMAGE」は一撃のダメージ量です。



うご オフ COMの動きのON / OFF

COMの動きはポーズメニューの「COM設定」で切り替えられます。OFFにすると何もせず、ONにすると攻撃してきます。



コマンド技の入力に成功すると

ONE POINT
ADVICE

コマンド技の入力に成功し、COMに当てると「OK!」と表示され、ポーズメニューの「コマンドリスト」の各技にチェックマークが入っていきます。コマンド入力を確認しながら、すべての技にチェックマークを付けましょう。

かいぞく 海賊チームエディット

好きなメインキャラクターとサポートキャラクターを組み合わせた海賊チームを登録できます。チーム作成手順はキャラクターセレクトと同様です。最大20チームをリストに登録でき、キャラクターセレクト中にYボタンを押すと呼び出せるようになります。



やくわりせつてい 役割設定について

サポートキャラクター選択中にYボタンを押すと、そのキャラクターに以下の役割を設定できます。役割は新世界モードで手に入ります。

せんとういん 戦闘員	サポートキャラクターのHPが上昇し、サポートゲージがたまるると自動で登場します。	おんがくき 音楽家	メインキャラクターの攻撃力をアップさせますが、まれに混乱状態になります。
こうかいし 航海士	サポートゲージがたまるスピードが短縮されますが、サポートキャラクターのHPが減ってしまいます。	こうごかくしや 考古学者	メインキャラクターの移動スピードをアップさせますが、サポートゲージがたまるスピードが遅くなります。
そげきしゅ 狙撃手	メインキャラクターの背後に出現してサポート攻撃を行います。	ふながいく 船大工	メインキャラクターの防御力をアップさせますが、まれに帯電状態になります。
コック	メインキャラクターのギガントポイントを増加させますが、まれにメインキャラクターが走り続ける状態になります。	レーキー 超新星	サポートキャラクターのもらえる経験値が増加します。
せんい 船医	メインキャラクターの状態異常を回復しますが、サポートゲージがたまるスピードが遅くなります。		

たから お宝

他のモードで入手したお楽しみ要素がお宝として収集され、いつでも鑑賞できます。

プロフィール キャクターのプロフィールが見られます。Aボタンを押すと、そのキャラクターのボイスを再生できます。

パスワードモード

下画面(タッチスクリーン)をタッチして特定の航路を描くと、さまざまなごほうびが入手できます。航路は雑誌や公式ホームページなどで公開されていく予定です。

公式ホームページアドレス
<http://www.bandaigames.channel.or.jp/list/opj/>

<航路の描き方>

- 1 スタート地点のポイントをタッチしてください
- 2 ポイントをつぎつぎタッチすると航路が描けます(線はポイント同士のあいだでつながります。ポイントのあいだをスライドしないでください)。
- 3 ゴール地点までタッチしたら「航路かくにん」を選び、「はい」を選択します。正しい航路だった場合はごほうびが入手できます。

サウンドモード ゲーム中の音楽が聴けます。

ギャラリーモード 集めた思い出のワンシーンを再生できます。

バトルログ これまでの戦歴が確認できます。



オプション

ゲーム中のさまざまな設定を変えられます。以下の項目をブレिशやすいように変更してください。「リセット」を選ぶと、すべての設定が初期状態に戻ります。



おんがく 音楽の音量を変更できます。カーソルを合わせ、Aボタンを押すか、タッチするとイカリマークを動かせます。好きな音量に合わせてから再びAボタンを押すか、タッチすると確定します。

こうかおん 効果音の音量を変更できます。音量の選択は「おんがく」と同様です。

ボイス ボイスの音量を変更できます。音量の選択は「おんがく」と同様です。

モードセレクトキャラクター モードセレクトの上画面に登場するキャラクターを変更できます(選べるキャラクターは、他のモードを進めると増えていきます)。

キーコンフィグ バトルで使用するボタン配置を「ギガントそうさ」「グラハトそうさ」「カスタム」から選べます。

ゲームデータを消す 現在セーブされているゲームデータをすべて消します。一度消したゲームデータは復元できないのでご注意ください。

Vジャンプ

好評発売中!!

強力コンボ満載の
おすすめ海賊回を大紹介!!
「新世界制覇モード」を
徹底攻略!!

VJB限定!
3大バースード公開!!
ドラゴン/ロジャー
ルフィ/エース/シャンクス!
(STRONG Style)開放!!
隠レバトルポイント開放!

バンダイナムコゲームス公式攻略本



ONE PIECE
新カントバトル2
NEW WORLD
「新世界制覇ガイド」

にんでんどう きょだく そうち しよう ぼあい か のうせい
任天堂の許諾がない装置を使用した場合、このゲームはプレイできない可能性があります。

FOR SALE AND USE IN JAPAN ONLY. COMMERCIAL USE, UNAUTHORIZED COPY AND RENTAL PROHIBITED.
ほんひん に ほんこく内 だけ の 販売 および 使用 とし、また 商業目的 の 使用 や 無断複製 および 賃貸 は 禁止 されています。

バックアップ機能に関するご注意

- このDSカードには、ゲームの成績や途中経過をセーブ(記録)しておくバックアップ機能がついています。
- むやみに電源をON/OFFする、電源ランプが点灯したままDSカードを抜き差しする、操作の誤り、端子部の汚れなどの原因によってデータが消えてしまった場合、復元はできません。ご了承ください。
- セーブデータを改造する装置の使用は、ゲームを正常に進められなくなったり、セーブデータが壊れたり消えたりする原因となりますので、絶対におやめください。万一このような装置を使用してセーブデータを改造された場合には、改造する前の状態に復元することはできませんので、十分にご注意ください。

アンケートご協力をお願いします

商品開発の参考にさせていただき、アンケートにご協力をお願いします。
アンケートはこちら ▶ http://www.bandainamcogames.co.jp/cs_support/enq/
アクセスキー: WTGNT2NK ※アンケートは予告無く終了する場合がございます。ご了承ください。



DX フィギュア~THE GRANDLINE LADY~vol.1

全2種 (ナミ、ジュエリー・ポニー)
11月下旬登場【全高約16cm】

DX フィギュア~THE GRANDLINE CHILDREN~vol.2

全2種 (ポートガス・D・エース、ポア・ハンコック)
12月上旬登場【全高約15cm】

話題の amusement 景品! 年末もアツイ!!

中が立体カードにな
っているタグが3種!

オリジナルイラスト!



手のひらサイズの“宝”物

ワールドコレクタブルフィギュア vol.20
全8種 11月下旬登場【全高約7cm】THE TONY TONY CHOPPER めいぐるみ~Happy Birthday 2011~
全1種 11月下旬登場【全高約30cm】

ONE PIECE クレーンゲームでワンピースプライズをGETできるお店はコチラ▶

お問合せ (株)バンプレストお客様相談センター 04-7146-1101 月~金曜日(祝日を除く)10時~17時
©尾田栄一郎/集英社・フジテレビ・東映アニメーション ※写真と商品とは、多少異なる場合がありますのでご了承ください。

namco

おからの
おにぎりの
おにぎりの
おにぎりの人気の
人気キャラの
人気キャラの
人気キャラの

キッド



アプー

2012年
1月9日
まで全国のナムコのアミューズメント施設で、
ニンテンドーDSソフト「ワンピース
ギガントバトル!2 新世界」のキットと
アプーが先行ゲットのチャンス!
「ナムコのお店でDS」にアクセスさせ!
※一部、取り扱いのない店舗があります。詳しくは
ココで
チェック! ナムコのお店でDS 公式HPURL: <http://www.namco.co.jp/ar/ds/>ケータイは
ココから
アクセス!ナムコのお店
で
DSニンテンドーDS・ディーエス/DS
は任天堂の登録商標
または商標です。
©尾田栄一郎/集英社・
フジテレビ・東映アニメーション
© 2011 NBGI
© 2011 Namco Ltd

バンダイナムコゲームス公式サイト

<http://www.bandainamcogames.co.jp/>

バンダイナムコゲームステーション

本商品に関するゲーム仕様・操作・故障のお問い合わせは、**TEL:03-3375-7656**

〒140-8590 東京都品川区東品川4-5-15 [電話受付時間 9:30~12:00 13:00~17:00(土・日・祝日を除く)]

- 電話番号はよく確かめて、お間違えのないようにご注意ください。 ● 電話受付時間外の電話は、おさげください。
- 東京23区以外の方は、市外局番(03)をお忘れのないようにしてください。
- ゲーム攻略方法については一切お答えしておりません。

コンピュータエンターテインメントレーティング機構 (CERO)

本商品は、コンピュータエンターテインメントレーティング機構(CERO)の審査を受け、パッケージに年齢区分マーク及び対象年齢を決定した根拠となる表現を示すコンテンツアイコンを表示しています。年齢区分マークは、CERO倫理規定に基づいて審査され、それぞれの表示年齢以上対象の内容が含まれていることを示しております(「Z」区分は、18歳未満者に対して販売したり頒布したりしないことを前提とする区分です)。なお、レーティング制度の詳細及びコンテンツアイコンについてはCEROのホームページをご覧ください。 <http://www.cero.gr.jp/> (e-mail) info@cero.gr.jp

Produced by

株式会社バンダイナムコゲームス

- 本品の輸出及び使用営業を禁じます。
- 当社は本ソフトの無断複製・貸貸は一切許可しておりません。
- お客様へのサポートは、日本国内のみのサービスとなります。



本製品の一部にシャープ株式会社のLCフォントを使用しております。
LCFONT、エルシーフォント及びLCロゴマークはシャープ株式会社の商標です。

本ソフトウェアでは、フォントワークス株式会社のフォントをもとに、ソフトウェアデザインに合わせたフォントを作成、使用しています。
フォントワークスの社名、フォントワークス、Fontworks、フォントの名称は、フォントワークス株式会社の商標または登録商標です。

Powered by mobiclip

ニンテンドーWi-Fiコネクション・Nintendo Wi-Fi Connectionは任天堂の商標です。

NINTENDO DS・ニンテンドーDSは任天堂の登録商標です。 Trademarks registered in Japan.

意匠登録 第1259804号、第1260043号

