



From TV animation

ワンピース

ONE PIECE

グランドバトル!!

GRAND BATTLE!

東映アニメーション承認済00370

©尾田栄一郎/集英社・ワジテレビ・東映アニメーション

©BANDAI 2001 MADE IN JAPAN



ごあいさつ

このたびは、バンダイの“プレイステーション”専用ソフト「From TV animation ONE PIECE グランドバトルⅡ」をお買い上げいただき、誠にありがとうございます。ご使用前に、この「解説書」をよくお読みいただき、正しい使用方法でお楽しみください。なお、この「解説書」は大切に保管してください。



プロローグ

時は大海賊時代！ 今や伝説となった海賊王 G・ロジャーの遺した“ひとつなぎの大秘宝”をめぐる、幾人もの海賊たちが旗を掲げて戦っていた。そして、そんな海賊たちにあこがれる1人の少年がいた。その名はルフィ。村に滞在する海賊団のリーダー・シャンクス達を慕うルフィだったが、ある日、シャンクスの戦利品の「悪魔の実」を食べてしまう。その実の能力により、一生泳げない代わりに、全身がゴムのようにびる不思議な体を手に入れた！

それから10年…。シャンクスから受け継いだ麦わら帽をトレードマークに、ルフィは1人航海にでる。海賊王を目指して大いなる旅が始まったのだ。

“偉大なる航路”はもう間近！ ルフィ、ゾロ、ナミ、ウソップ、サンジの5人は、アーロンパークを出航し、海賊王・G・ロジャーが処刑された町、ローグタウンに立ち寄った。処刑台を見に行ったら、台に登り偉大なる海賊王が見た景色を堪能していた。その時、超美麗な姿に変身していた金棒のアルビダと、道化のバギーが現われた！ ルフィを台の上でつかまえて、公開処刑が行なわれようとしたその瞬間、雷鳴が轟き、ルフィは救われた。死の間際、ルフィの顔には笑みがあつた。そう、あの海賊王 G・ロジャーの最期と同じように…。

そして伝説は始まった！

ご注意 "PlayStation 2" 本体でメモリーカード(SCPH-1020/別売り)を使用するとき

メモリーカード(SCPH-1020/別売り)を使用するときは、必ず“PlayStation 2”本体の○(オン/スタンバイ)/RESETボタンが緑色の状態(オンの状態)で差し、○(オン/スタンバイ)/RESETランプを赤色の状態(スタンバイ状態)にする前に抜いてください。別売りの“PlayStation 2”専用マルチタップ(SCPH-10090)やマルチタップ(SCPH-1070)を接続してメモリーカードを使用するときも、同様の操作を行なってください。

For Japan Only



プレイヤー
1~2人



メモリーカード
1ブロック



アナログコントローラ
対応

SLPS 03164



CONTENTS ~目次~

●ゲームスタート	04	●ステージについて	13
1. ゲームの立ち上げ方	04	●出現アイテム	14
2. モード選択	04	・食料アイテム	14
・セーブとロードについて	04	・腐ったアイテム	14
●モードについて	05	・攻撃アイテム	15
1. イベントバトル	05	・お宝アイテム	15
2. グランドバトル	06	●キャラクター紹介	16
・シンプルキャラクターセレクトについて	06	・モンキー・D・ルフィ	16
3. オプション	07	・ロロノア・ゾロ	17
・「お宝」モードについて	07	・ナミ	18
●コントローラの操作	08	・ウソップ	19
1. キャラクターを動かそう！	08	・サンジ	20
2. 方向キーとの組み合わせ	09	・キャプテン・クロ	21
3. ジャンプ&空中攻撃	09	・首領・クリーク	22
4. 防御・起き上がりをうまく使おう！	10	・魚人のアーロン	23
5. アイテムをつかむ&投げ/投げ技	10	・金棒のアルビダ	24
6. ピンチになったら必殺技で大逆転！	11	・道化のバギー	25
・必殺技のタイプ	11	●声優キャスト	26
●バトル画面	12		
・HPと必殺技について	12		



ゲームスタート

……さあ“偉大なる決闘”に向けてスイッチオン! ……

“PlayStation”の本体に「From TV animation ONE PIECE グランドバトル!」のCD-ROMをセットして、電源を入れてください。

1、ゲームの立ち上げ方

“PlayStation”ロゴ、メーカーロゴ、オープニングデモのあとにタイトル画面が表示されます。なお、メーカーロゴ、オープニングデモはスタートボタンで飛ばすことができます。



2、モード選択

タイトル画面でスタートボタンを押すと、モード選択画面に切り替わります。方向キーでモード選択、○ボタンで決定です。



セーブとロードについて

ゲーム中のデータをセーブ/ロードをしたい場合、「オプション」モードの項目の中にある「メモリーカード」で行なえます。別売のメモリーカード(1ブロック空き)を用意して、本体のメモリーカード差込口1に差し込んでおく必要があります。また、起動時にデータが保存されているメモリーカードを差込口1に差し込めば、自動的にロードされます。

モードについて

……3つのモードがあるぞ! ……

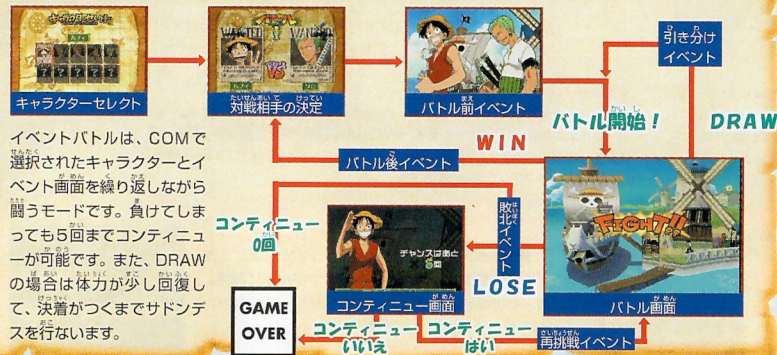
モード選択画面には「イベントバトル」、「グランドバトル」、「オプション」の3つの項目があります。方向キーで選択、○ボタンで決定してください。

1、イベントバトル (1人専用)

好きなキャラで「夢の決闘」、あの「因縁の対決」を実現!

イベントバトルは、6人のCOM相手に勝ちぬいていく1人専用のモードです。エンディングを見たキャラクターは、「キャラクターセレクト」画面で王冠マークが付きます。ある条件をクリアすれば、使用できるキャラクターが増えていきます。

「イベントバトル」ゲームの流れ



2、グランドバトル (対戦専用)

コンピュータや友達と対戦!

コンピュータ、プレイヤー同士の対戦専用のモードです。プレイヤー同士で対戦する場合は、もうひとつコントローラが必要です。

対戦モードの選択

「対戦モードセレクト」には、「1Pvs2P」、「1PvsCOM」、「COMvs2P」の3つの項目があります。方向キーの上下で選択、○ボタンで決定です。なお、コントローラ端子1or2にコントローラが差さっていないと、選択できない項目があります。

キャラクターセレクト

「キャラクターセレクト」画面では、キャラクター選択、ハンディ設定、ステージ選択が行なえます。選択を終えると次の選択項目にカーソルが移動します。なお、方向キーで選択、○ボタンで決定、×ボタンを押すと、前の選択項目に戻ります。

- 1 キャクター選択 ……赤いワクが1P側、青いワクが2P側です。
- 2 ハンディ設定 ……方向キーの左右で5段階のハンディキャップを設定できます。★の数が多いほど強くなります。
- 3 2P側の設定 ……2P側のコントローラで設定できます。対COMの場合は1P側が選択します。
- 4 ステージ選択 ……方向キーの左右でステージ選択。「順番」は対戦ごとに「海岸への坂道」ステージから順に、「おまかせ」はランダムで選択されます。



シンプルキャラクターセレクトについて

「オプション」モードの中の「キャラクターセレクト」を「シンプル」に設定すると、「グランドバトル」モードのキャラクター選択表示がシンプルになります。テンポよくバトルを楽しみたい人におすすめです。

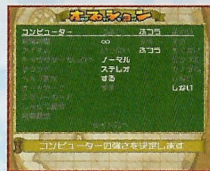


3、オプション

いろいろセッティングができる!

「オプション」は10項目あり、方向キーと○ボタンを使って好みの設定が行なえます。「タイトルへ」を選択して○ボタンを押すと設定終了です。なお、変更し設定はメモリーカードで保存できます。

- 1 コンピュータ ……コンピュータの強さを3段階の中から選べます。
- 2 制限時間 ……制限時間の長さを3パターンの中から選択できます。(グランドバトルモードのみ)
- 3 アイテム ……バトル中にアイテムBOXの出現する量を変更できます。
- 4 キャラクターセレクト ……グランドバトルモードでのキャラクターセレクトタイプを選べます。
- 5 サウンド ……音声を「ステレオ」か「モノラル」のどちらかに設定できます。
- 6 ヘルプ表示 ……ヘルプ表示をするかしないかが設定できます。
- 7 オートセーブ ……自動的にセーブするかしないかを選べます。
- 8 メモリーカード ……任意でセーブ/ロードができます。
- 9 しんどう設定 ……1P、2Pのアナログコントローラの振動設定ができます。
- 10 初期設定 ……オプションのすべての設定を最初の状態に戻します。



「お宝」モードについて

「イベントバトル」を一度でもクリアすると、モード選択画面に「お宝」というモードが追加されます。「お宝」モードには、イベントバトルで使用できるキャラクターの3Dモデルやデータ、必殺技コマンド、制覇表が見れたり、バトル中のボイスを聞いたりすることができます。



コントローラの操作

………バッチリ覚えて大好きなキャラになりきれ! ………

ここではコントローラの基本的なボタン操作を説明します。アナログコントローラと通常のコントローラの両方に対応しています。また、(↓+△)の“+”は同時押し、(△→○)の“-”は順番押しです。

アナログコントローラ (バトル時の操作)

L1ボタン 必殺技トリガー	R1ボタン 必殺技トリガー
方向キー/左スティック ・キャラの移動(左右) ・攻撃方向の指定(8方向) ・しゃがむ(下)	△ボタン ジャンプ
コントローラ	○ボタン 攻撃
	×ボタン 防御
	□ボタン アイテムつかみ/キャラ投げ
ANALOGモードスイッチ 振動のON/OFFの切り替え	スタートボタン ポーズ/メニューを開く

※操作方法はアナログコントローラと同じです。 ※左スティックはアナログモード時のみ有効。

1、キャラクターを動かそう!

方向キーの操作がとっても大切!

キャラクターの移動は、方向キーの左右を使います。方向キーを左、または右に2回押しとダッシュ、下に押しとしゃがむのアクションが可能です。それぞれ使い分けると、状況に応じた行動ができます。



←← 左ダッシュ	← 左移動	↑↓←→ 停止	→ 右移動	→→ 右ダッシュ
	↓ しゃがむ			
	↓+△ 降りる			

方向キーの下と△ボタンを同時に押し、下の足場へその場から降りることができます。

方向キーの下を押しとしゃがむことで、かわせる攻撃があります。

2、方向キーとの組み合わせ!

方向キーと○ボタンを組み合わせよう!

攻撃は○ボタンが基本!

通常の攻撃は○ボタンを使用します。方向キーと○ボタンの組み合わせによって、攻撃の幅が大きく広がります。これらの組み合わせによるキャラクター別の攻撃のパターンを覚えて、闘いを有利に運びましょう。

最大3撃まで連続攻撃ができる!

○ボタンを連打すると、同じ方向に最大3撃まで「連続攻撃」をたたきこめます。キャラクターによって連続攻撃の方向や回数は異なりますが、タイミング良く入力することで相手に連続ダメージを与えることができます。

↑+○ 上方攻撃	↗+○ ナメ上攻撃	前方攻撃は分岐する ○ボタンを3回押した状態と、方向キーを押した状態で○ボタンを3回押した攻撃では、3撃目の技が分岐します。
○ or →+○ 前方攻撃	→→+○ ダッシュ攻撃	3撃目「ゴムゴムのバズーカ」 →+○○○
↓+○ しゃがみ攻撃	↘+○ ナメ下攻撃	3撃目「ゴムゴムの鉄乱打」 ○○○

※方向キーと○ボタンは同時に入力します。

3、ジャンプ&空中攻撃

ジャンプ&空中時のアクション

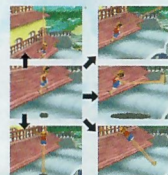
ジャンプは△ボタンを使用し、方向キーと組み合わせられます。状況によってはダウンを回避したり、相手のふところに飛びこめたりできるので、有効に使いましょう。

空中からでも攻撃できる!

空中から相手を攻撃することもできます。無防備になりやすい空中でも地上とは違う技を使いこなせば、相手を翻弄させることができます。

ジャンプ時のコマンド

大ジャンプ △(長く)	小ジャンプ △(短く)
空中ジャンプ (空中で一度だけ)△	空中加速落下 (落下中)↓+△
空中軌道変化 (空中落下中)←→	



8方向と○ボタン

空中での攻撃は、ジャンプ中に○ボタンを押せば技ができます。なお、空中攻撃を出すと着地するまで攻撃や空中ジャンプはできません。

4. 防御・起き上がりをうまく使おう!

✕ボタンで防御!

もちろん、攻撃だけではなく防御も大切です。防御は✕ボタンを使うことで相手の攻撃を防ぐことができます。防御の基本をしっかりと覚えてムダなダメージを減らしましょう。

防御できない攻撃を見分けよう!



相手からの攻撃は、地上なら✕ボタンで防ぐことができます。

この場合は逃げる!
アイテムの接撃や相手の投げ技、投げ系の必殺技は防御できません。また、その他の必殺技を防御しても小ダメージを受ける場合があります。なお、空中では防御できません。



クイック起き上がりと起き上がり攻撃!

ダウンしても、○、△、✕ボタンのいずれかを連打することで、すばやく起き上がって次の動作に移ることができます。また、◎ボタンを連打すると、すばやく起き上がって攻撃を加えることができます。



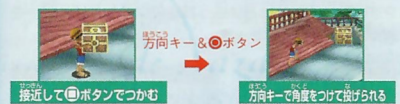
◀ 起き上がり攻撃

- 、△、✕ボタン連打……クイック起き上がり
- ◎ボタン連打……クイック起き上がり攻撃

5. アイテムをつかむ&投げ/投げ技

◎ボタンでアイテムをつかむ・投げる!

アイテムに接近して◎ボタンを押すと、アイテムをつかめます。アイテムを持ったまま移動したり、遠くにいる相手に投げつけたりして攻撃することができます。



飛んできたアイテムをキャッチ!
投げたり落下したり空中にあるアイテムもタイミング良く◎ボタンを押すことで、キャッチすることができます。

相手をつかんで投げ飛ばせ!

相手に接近して◎ボタンを押すと、投げ技を出せます。投げ技は地上でのみ使用でき、防御中の相手にも有効です。方向キー←(→)でいつもと反対に投げられます。

相手に接近して◎+←(→)で方向指定

おもなキャラクターの投げ技



▲ 相手をつかんで超強力な頭突きをおみまい。



▲ 刀で相手をつかかって地面にたたきつける。

6. ピンチになったら必殺技で大逆転!

HPゲージと必殺技ゲージの関係を覚えておこう!

各キャラクターには最大3種類の必殺技が用意されています。必殺技にはレベルがあり、それぞれHPゲージに対応しています。ピンチになればなるほど、高い必殺技のレベルが使えるようになっていくので、使い方によっては大逆転もねえれます。なお、食料系アイテムなどでHPが回復すると、必殺技のレベルが戻ってしまいます。



必殺技のタイプ

各キャラクターには独自の必殺技があります。

打撃系 ◀ ツツシの「牛刀」
武器や肉弾で攻撃するタイプの必殺技です。

投げ系 ◀ ルフィの「ゴムゴムの腕」
接近して相手をつかんで攻撃したり、投げ飛ばしたりする必殺技です。

タメ系 ◀ 世界の「三千世」
タメの時間の長さで、飛距離や移動距離が変化する必殺技です。

必殺技が使えるようになったら!

必殺技はR1、またはL1ボタンの必殺技トリガーを最初に押すことでコマンド入力が受けつけられます。



① 必殺技トリガーを押す
地上で必殺技トリガー(R1、またはL1ボタン)を押すと、キャラクターが光ります。このあいた方向キーの操作は可能です。時間の経過、またはもう一度必殺技トリガーを押すと解除します。



② コマンド入力で始動!
キャラクターが光っているあいだにコマンド入力すると、必殺技始動アクションが始まります。なお、光っているあいだ、コマンドを間違えても再入力が可能です。



③ ヒットすれば発動!
始動アクションがヒットすると必殺技が発動してダメージを与えることができます。ただし、はすしてしまつとスキが大きいのでピンチになる場合があります。

手下召喚系 ◀ クロロの「手下召喚」
自分の手下を召喚して攻撃を加える必殺技です。手下が登場しても自分は動くことができます。

カウンター系 ◀ ナミの「いただきハチケーン」
相手の地上攻撃をカウンターして反撃する必殺技です。なお、相手の空中攻撃やしゃかみ攻撃、必殺技はカウンターできません。

バトル画面

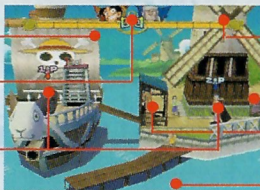
………画面内の表示をチェック! ………

バトル画面の見方とステージのおもな特徴を紹介します。

取得したお宝アイテム

タイムカウンター

キャラクター



HPゲージ

アイテムBOX

足場

水場(海)

フーシャ村の港

画面の見方

HPゲージ ……キャラクターの体力。0になると負けになります。ゲージ端には使用可能となった必殺技レベルが表示。

お宝アイテム ……取得したお宝アイテムを表示。

タイムカウンター ……残り時間を表示。イベントバトルは99固定です。

※DRAWの場合、イベントバトルはサドンデス勝負で再戦、グランドバトルはタイムアップで体力が多いほうが勝ちになります。

アイテムBOX ……壊すと食料、攻撃、お宝アイテムなどが出現。つかんで投げられることもできます。

足場 ……ジャンプすると乗り移れます。

水場 ……落ちるとダメージ。受けたあと、ステージ上に復活します。悪魔の実の能力者は大ダメージ。

キャラクター ……プレイヤーが操作するキャラクターです。

HPと必殺技について

HPゲージには必殺技レベルの区切りがあり、HPのダメージ量によって使用できる必殺技が変化します。つまりピンチになればなるほど、レベルの高い必殺技が発動できます。必殺技についての詳細は、P11を参照してください。



ステージについて

………原作の各舞台をコミカルに再現! ………

ステージは全部で6種類あり、そのステージならではの特徴や仕掛けがあります。ここではステージの種類と特徴について紹介します。

ステージの種類と特徴

海岸への坂道



タルから流れ出る油によってすべる坂道と、海引きのある波やクロネコ船の砲撃が特徴のウツップの故郷。

海上レストラン パラティエ



パラティエと残骸と化したクリークの船を舞台としたステージ。右に左にゆれて海に落ちやすい。

アーンパーク



落ちるとダメージを受けるプールをはさんでる攻防が中心。ステージ専用のアイテム「雷」に注意!!

フーシャ村の港



ルフィの故郷のフーシャ村に凱旋したゴイングメリー号。船のマストや回転する風車の羽を足場にした空中戦が中心。

ゴールドロジャーの処刑台



足場とアイテムBOX出現ポイントが両端のみの肉弾戦中心のステージ。雷鳴と雷雲の影が近づいたら注意!

ラブーンのお腹の中



髑骸の海は全員大ダメージ。ラブーンと呼び、距離が変化する浮島、クロッカスの攻撃もある上級者向けのステージ。

出現アイテム

……回復アイテムから攻撃アイテムまでさまざま!……

ステージ上にはさまざまなアイテムが出現します。アイテムBOXから出現するだけでなく、背景のキャラから投げこまれたり、技としてアイテムを出現させることもあります。出現方法や使い方をマスターして、有利に闘いを進めましょう。

●**食料アイテム**……HPが回復する貴重なアイテムです

おにぎり



手に入ると
HPを小回復

ジョッキ



手に入ると
HP中回復

骨付き肉



手に入ると
HP大回復

●**腐ったアイテム**……触れるとダメージ&フラフラ状態。フラフラは方向キーとボタン連打で回復が早くなります

腐ったおにぎり



HP小ダメージ。少し
フラフラ状態になる

腐ったジョッキ



HP中ダメージ。フ
ラフラ状態になる

腐った骨付き肉



HP大ダメージ。フ
ラフラ状態が長い
ので注意

アイテムBOXはタル、木箱、宝箱の3種類

出現するアイテムBOXはタル、木箱、宝箱の3種類があります。攻撃すると壊れてアイテムが登場します。アイテムBOXは○ボタンでつかみ、●ボタンで投げることができます。



●**攻撃アイテム**……接触や攻撃をしてしまうと爆発&発火。巻きこまれると大ダメージ

爆弾



接触、もしくは時間
によって爆発。巻きこ
まれるとダメージ&吹
飛び

ランタン



接触によって発火。巻き
こまれると吹っ飛び&一
定時間炎のダメージ。炎
は相手に接触すること
で移せます

菌(トゥース)



アーロンパークのステ
ージのみの攻撃アイテ
ム。接触すると一定時
間ダメージ

●**お宝アイテム**……一定時間、キャラクターの能力がアップします。取得したアイテムはHPゲージの下に表示されます

宝剣



必殺技以外の攻撃力が
2倍にアップします

王冠



受けた必殺技以外のダ
メージを半分にします

コイン



すばやさ1.5倍アッ
プします

宝石



宝剣+王冠+コインのす
べての効果があります

宝箱といえばこの人! ガイモン登場!

宝箱からこまれてガイモンが登場することがあります。てくてく歩いて銃を撃てますが、●ボタンでうまく捕まえると銃を乱射して相手を攻撃してくれます。ガイモン自体、もしくは捕まえた状態でダメージを受けると逃げていきます。



▲アイテムBOXは○ボタンでつかんで、●ボタンで投げられます。



▲「お宝アイテム」を取ると、一定時間能力がアップします。



（上方・ナナメ上攻撃）

ゴムゴムのスタンプ(上方3撃)	ゴムゴムのスタンプ(ナナメ上2撃・長い)
コマンド ↑+◎◎◎	コマンド ↗+◎◎
ゴムゴムの銃(上方2撃)	ゴムゴムのスタンプ(ナナメ上単発・短い)
コマンド ↑+◎◎	コマンド ↗+◎
ゴムゴムの銃(上方単発)	
コマンド ↑+◎	

（前方攻撃）

ルフィパンチ(前方単発)	
コマンド ◎	
ゴムゴムの銃(前方2撃)	
コマンド ◎◎	

ゴムゴムの銃乱打(前方3撃A)	ゴムゴムのバスターカ(前方3撃B)
コマンド ◎◎◎	コマンド →+◎◎◎

（しゃがみ・ナナメ下攻撃）

ゴムゴムの鞭(しゃがみ単発・短い)	ゴムゴムのバスターカ(ナナメ下単発)
コマンド ↓+◎	コマンド ↘+◎
ゴムゴムの鞭(しゃがみ2撃・長い)	
コマンド ↓+◎◎	

（空中攻撃）

ゴムゴムの銃(空中上方)	ゴムゴムの銃(空中ナナメ上)
コマンド (空中で) ↑+◎	コマンド (空中で) ↗+◎
ゴムゴムの槍(空中下方)	ゴムゴムのスタンプ(空中)
コマンド (空中で) ↓+◎	コマンド (空中で) ◎
	ゴムゴムの槍(空中ナナメ下)
	コマンド (空中で) ↘+◎

（ダッシュ攻撃）

ゴムゴムの銃弾
コマンド →→+◎ ※ダッシュ中◎

（投げ技）

ゴムゴムの鐘
コマンド (相手に近づいて) ◎



モンキー・D・ルフィ

我らが主人公！ 変わら海賊団キャプテン！ おなじみゴムゴムの美の能力で、どの間合いからでも攻撃が可能。でも悪魔の美の能力者はカナッツなので落水に注意！ 伸縮自在の肉弾で相手をぶっとばそう！

ルフィの必殺技

必殺技はL1、またはR1ボタンで、キャラクターが光っている間に、使用可能レベルのコマンドを入力。	
LV.1 ゴムゴムの銃撃 打撃系 △→◎	LV.2 ゴムゴムの鞭 投げ系 ×→□
▲空高く足を蹴り上げ、相手の脳天に強力な力がかかと落とし！	▲ゴムゴムの武闘技を連続で叩きこんで、華麗な舞いをお楽しみ！

※通常技のコマンドはキャラクターが右向きの場合のものです。

（上方・ナナメ上攻撃）

三刀流・竜巻(上方2撃)	一刀流・弁刀(ナナメ上単発)
コマンド ↑+◎◎	コマンド ↗+◎
二刀流・蜂巻(上方単発)	
コマンド ↑+◎	

（前方攻撃）

一刀流・獅子刀(単発)
コマンド ◎
二刀流・滝斬(前方2撃)
コマンド ◎◎

三刀流・鬼斬り(前方3撃A)	三刀流・虎狩り(前方3撃B)
コマンド ◎◎◎	コマンド →+◎◎◎

（しゃがみ・ナナメ下攻撃）

一刀流・鼠斬(しゃがみ単発)	二刀流・鷹流(ナナメ下単発)
コマンド ↓+◎	コマンド ↘+◎

（空中攻撃）

一刀流・封電(空中上方)	一刀流・鷹斬り(空中ナナメ上)
コマンド (空中で) ↑+◎	コマンド (空中で) ↗+◎
一刀流・熊刺(空中下方)	一刀流・鷹斬り(空中)
コマンド (空中で) ↓+◎	コマンド (空中で) ◎
	一刀流・鷹斬り(空中ナナメ下)
	コマンド (空中で) ↘+◎

（ダッシュ攻撃）

二刀流・二本狩
コマンド →→+◎ ※ダッシュ中◎

（投げ技）

刀牛
コマンド (相手に近づいて) ◎



ロロノア・ゾロ

めさずは世界一の次剣豪、変わら海賊団の頼れる三刀流の剣士。接近戦をちっとも得意としており、ジャンプで相手のふところに入って3本の刀で切り刻め！

ゾロの必殺技

必殺技はL1、またはR1ボタンで、キャラクターが光っている間に、使用可能レベルのコマンドを入力。	
LV.1 刀狼流し カウンター系 ×→×	LV.2 三世 タメ系 □→× (タメ)
▲相手の攻撃を紙一重で受け流しつつ、狼のように素早く反撃する！	▲3本の刀を回転させながら特攻し、相手の全身を切り刻む三刀流奥義。

※通常技のコマンドはキャラクターが右向きの場合のものです。



(上方・ナナメ上攻撃)

津波(上方3撃)
コマンド ↑+○○○○

荒波(上方2撃)
コマンド ↑+○○○

小波(上方単発)
コマンド ↑+○

(前方攻撃)

突風(単発)
コマンド ○

疾風(前方2撃)
コマンド ○○

暴風(前方3撃A)
コマンド ○○○○

(しゃがみ・ナナメ下攻撃)

霧払い(しゃがみ単発)
コマンド ↓+○

氷河割り(しゃがみ2撃)
コマンド ↓+○○

旋風(ナナメ上単発)
コマンド ↗+○

旋風(前方3撃B)
コマンド →+○○○

氷河割り(ナナメ下単発)
コマンド ↘+○

(空中攻撃)

向い風(空中上方)
コマンド (空中で) ↑+○

豪雨(空中下方)
コマンド (空中で) ↓+○

向い風(空中ナナメ上)
コマンド (空中で) ↗+○

追い風(空中)
コマンド (空中で) ○

追い風(空中ナナメ下)
コマンド (空中で) ↘+○

(ダッシュ攻撃)

春一番
コマンド →→+○ ※ダッシュ中○

(投げ技)

乱気流
コマンド (相手に近づいて) ○



麦わら海賊団の天才航海士。女の子だからって甘く見ていると、頭脳ブレイと脳筋ブレイでボコボコにされるぞ！ スピーディな律術と特殊な必殺技で相手を翻弄しよう！

ナミの必殺技

必殺技はL1、またはR1ボタンで、キャラクターが光っている間に、使用可能レベルのコマンドを入力。

LV.1 **いたきハリケーン**
 ▲ハリケーンのごとく反撃するついでに、アイテムも巻き上げる！

LV.2 **誘惑のキッス**
 ▲魅惑のキッスで相手を虜にする。相手はしばらく動けないぞ！

LV.3 **航海士の勳**
 ▲予報的中！ タメ具合で巻巻の大きさが変化するぞ！

(上方・ナナメ上攻撃)

必殺！鉛星ロケット(上方3撃)
コマンド ↑+○○○○

必殺！鉛星ミサイル(上方2撃)
コマンド ↑+○○○

必殺！鉛星(上方単発)
コマンド ↑+○

(前方攻撃)

ウソップバウンチ(単発)
コマンド ○

ウソップハンマー(前方2撃)
コマンド ○○

DXウソップハンマスマッシュ(前方3撃A)
コマンド ○○○○

(しゃがみ・ナナメ下攻撃)

ウソップキック(しゃがみ単発)
コマンド ↓+○

海の戦士タイピング(ナメ単発)
コマンド ↘+○

(ウソップ用起き上がり攻撃)

ウソップ死んだふりハンマー
コマンド ダウン半○

ウソップがほーんハンマー(ナメ上単発)
コマンド ↗+○

必殺！鉛星ガトリング(前方3撃B)
コマンド →+○○○

※方向キー入れっぱなし

(空中攻撃)

必殺！明星(空中上方)
コマンド (空中で) ↑+○

必殺！鉛星(空中下方)
コマンド (空中で) ↓+○

ウソップどーんハンマー(空中ナメ下)
コマンド (空中で) ↘+○

(ダッシュ攻撃)

海の戦士タイピングヘッド
コマンド →→+○ ※ダッシュ中○

(投げ技)

キャ!? キャプテン投げ～!!
コマンド (相手に近づいて) ○



得意技は足とウソップ。勇敢なる海の戦士にあこがれて、麦わら海賊団の一員に。遠距離から攻撃できる飛び道具系の技と特殊効果でヒット&アウェイ。とにかく逃げるが勝ち！

ウソップの必殺技

必殺技はL1、またはR1ボタンで、キャラクターが光っている間に、使用可能レベルのコマンドを入力。

LV.1 **ウソップ輪ゴーム**
 ▲相手の攻撃のファイについて輪ゴーム。相手はビビって!?動きが止まる。

LV.2 **必殺！炎火星**
 ▲炎をまとった超特製のバチンゴーム。タメるほど飛距離が伸びるぞ！

LV.3 **バチンゴーム**
 ▲逆ギレしながらハンマーでタコ殴り。鉛星連射。最後は火薬量でドカン。

(上方・ナナメ上攻撃)

首肉シュート(上方3撃)
コマンド ↑+○○○

ジャンピングフィッシュブロー(ナナメ上2撃)
コマンド ↗+○○

クソ野郎キック(上方2撃)
コマンド ↑+○○

フィッシュブロー(ナナメ上単発)
コマンド ↗+○

クソ食らえキック(上方単発)
コマンド ↑+○

(前方攻撃)

フォークスイング(単発)
コマンド ○

スプーントラース(前方2撃)
コマンド ○○

ローリングディッシュ(前方3撃A)
コマンド ○○○

ツインナイフショット(前方3撃B)
コマンド →+○○○

(しゃがみ・ナナメ下攻撃)

チビナスキック(しゃがみ単発)
コマンド ↓+○

チキンスライディング(ナナメ下単発)
コマンド ↘+○

ホケナスキック(しゃがみ2撃)
コマンド ↓+○○

チキンスライディング(ナナメ下単発)
コマンド ↘+○

ローリングベジタブルミキサー(しゃがみ3撃)
コマンド ↓+○○○

(空中攻撃)

クッキングソルトサマー(空中上方)
コマンド (空中で) ↑+○

スパイシーヒールック(空中ナナメ上)
コマンド (空中で) ↗+○

料理長ドロップ(空中下方)
コマンド (空中で) ↓+○

スイートハニートラース(空中)
コマンド (空中で) ○

スパイシーヒールック(空中ナナメ下)
コマンド (空中で) ↘+○

(ダッシュ攻撃)

ビーフスライディング
コマンド →→+○ ※ダッシュ中○

(投げ技)

ホークウイングショット
コマンド (相手に近づいて) ○



3秒にオロろぞろの野郎!

サンジ

オールプレーをめざす妻わら海賊団の戦う料理人。女性にはやさしく、エスコート、クソ野郎どもには鋭い足技を! 地上でも空中でもスキのない連続のケリ攻撃で、相手に反撃の余地を与えない!

サンジの必殺技

必殺技はL1、またはR1ボタンで、キャラクターが光っている間に、使用可能レベルのコマンドを入力。

LV.1	カウンター系	LV.2	打撃系
ハラナイエナイ	× → ×	羊肉ショット	△ → ○
▲相手の攻撃を受け、フルコースの後にハラナイエ流のデザートを!		▲首肉/肩肉/背肉/股下肉/胸肉/もも肉/とどめは羊肉ショット!	

(上方・ナナメ上攻撃)

猫招き(上方2撃)
コマンド ↑+○○

猫返し(ナナメ上2撃)
コマンド ↗+○○

猫払い(上方単発)
コマンド ↑+○

猫突き(ナナメ上単発)
コマンド ↗+○

(前方攻撃)

さし足(単発)
コマンド ○

猫の手(前方2撃)
コマンド ○○

猫じゃれ(前方3撃A)
コマンド ○○○

猫じゃらし(前方3撃B)
コマンド →+○○○

(しゃがみ・ナナメ下攻撃)

しのび足(しゃがみ単発)
コマンド ↓+○

猫じゃれ(ナナメ下単発)
コマンド ↘+○



オレの計画は絶対に狂わぬ!

キャプテン・クロ

絶大な計画と権威で「百計のクロ」と恐れられた、元クロコ海賊団の船長。海賊船をもっとも得意としており、指先の鋭い爪で相手を切り刻む猫の手が武器だ!

クロの必殺技

必殺技はL1、またはR1ボタンで、キャラクターが光っている間に、使用可能レベルのコマンドを入力。

LV.1	手下召喚系	LV.2	タメ系
催眠術師ジャンゴ	× → △	杓死	□ → × ~タメ
▲催眠術で行動不能にさせるジャンゴか、強力なニャーバン・兄弟を召喚。		▲抜き足による超スピード移動で相手の体を切り刻む。タメで間合いを計れ!	

(上方・ナナメ上攻撃)

火炎放射・焼き討ち(上方2撃)
コマンド ↑+◎◎

鉄球・スロー(上方単発)

コマンド ↑+◎

(前方攻撃)

ウーツ網・クラッシュ(単発)

コマンド ◎

大戦槓・スイング(前方2撃)

コマンド ◎◎

大戦槓・ファイア(前方3撃A)

コマンド ◎◎◎

大戦槓・スマッシュ(前方3撃B)

コマンド (→+)◎◎◎

(しゃがみ・ナナメ下攻撃)

大戦槓・ロー(しゃがみ単発)

コマンド ↓+◎

火炎放射・焼き払い(ナナメ下単発・短い)

コマンド ↓+◎

火炎放射・焼き払い(しゃがみ2撃・長い)

コマンド ↓+◎◎

(空中攻撃)

鉄球・アッパースロー(空中上方)

コマンド (空中で)↑+◎

鉄球・ダウンスロー(空中下方)

コマンド (空中で)↓+◎

ウーツ網・スカイハイ(空中ナメ上)

コマンド (空中で)↗+◎

鉄球・スカイスロー(空中)

コマンド (空中で)◎

ウーツ網・スカイロー(空中ナメ下)

コマンド (空中で)↘+◎

(ダッシュ攻撃)

ウーツ網・タックル

コマンド →→+◎ ※ダッシュ中◎

(投げ技)

ダイヤモンドナックル・スルー

コマンド (相手に近づいて)◎

(上方・ナナメ上攻撃)

鯨・オン・ドリル(上方2撃)

コマンド ↑+◎◎

キリバチ・半月斬(上方単発)

コマンド ↑+◎

歯ガムスピット(ナナメ上単発)

コマンド ↗+◎

(ダッシュ攻撃)

魚人蹴り(単発)

コマンド ◎

歯ガム(前方2撃)

コマンド ◎◎

歯ガムダイレクト(前方3撃A)

コマンド ◎◎◎

歯ガムラッシュ(前方3撃B)

コマンド (→+)◎◎◎

(しゃがみ・ナナメ下攻撃)

魚人足払い(しゃがみ単発)

コマンド ↓+◎

キリバチ・三日月斬(ナナメ下単発)

コマンド ↘+◎

(アロン専用落水復帰)

鯨・オン・DARTS

落水すると自動攻撃

(空中攻撃)

キリバチ・月蝕斬(空中上方)

コマンド (空中で)↑+◎

鯨・オン・DARTS(空中下方)

コマンド (空中で)↓+◎

魚人アッパー(空中ナメ上)

コマンド (空中で)↗+◎

キリバチ・新月斬(空中)

コマンド (空中で)◎

鯨・オン・DARTS(空中ナメ下)

コマンド (空中で)↘+◎

(ダッシュ攻撃)

鯨・オン・歯車

コマンド →→+◎ ※ダッシュ中◎

(投げ技)

フィッシャーメンキラー

コマンド (相手に近づいて)◎



首領・クリーク

イーストブルーの首領であり、50隻の大艦隊と5000人の部下を従えている海賊艦隊の大提督。攻撃・防御力はトップクラスで、あらゆる飛び道具と兵器を使って相手をひねりつける。

クリークの必殺技

必殺技はL1、またはR1ボタンで、キャラクターが光っている間に、使用可能レベルのコマンドを入力。

LV.1 **打撃系**

▲体中に仕込まれた武器から放つ、無数の弾丸が相手に襲いかかる!

コマンド: △→◎

LV.2 **手下召喚系**

▲“鬼人”と呼ばれた戦闘総隊長ギンを召喚。鉄球トンプァーで突攻。

コマンド: ×→△

LV.3 **打撃系**

▲猛毒ガス弾を発射。受けた相手は毒でダメージを受け続けるぞ!

コマンド: □→△→◎

アロンの必殺技

必殺技はL1、またはR1ボタンで、キャラクターが光っている間に、使用可能レベルのコマンドを入力。

LV.1 **打撃系**

▲六刀流のハチ

コマンド: △→◎

LV.2 **打撃系**

▼攻撃タイプの異なるチュウ、ハチ、クロオビの誰かを召喚!

コマンド: ×→△

LV.2 **打撃系**

▲ノコギリのような大剣キリバチを連続で回転しながらたたきこむ。

コマンド: △→◎

上方・ナナム上攻撃

絶頂の金棒(上方2撃)	感じる金棒(ナナム上単発)
コマンド ↑+◎◎	コマンド ↗+◎

麗しの金棒(上方単発)
コマンド ↑+◎

前方攻撃

優雅な振り(単発)
コマンド ◎

麗やかな金棒(前方2撃)
コマンド ◎◎

スベスベバレーナアタック(前方3撃A)	感じる金棒(前方3撃B)
コマンド ◎◎◎	コマンド →+◎◎◎

(しゃがみ・ナナム下攻撃)	※方向キー入れっぱなし
いとしの足払い(しゃがみ単発)	スベスベフラッシュアタック(ナナム下単発)
コマンド ↓+◎	コマンド ↓+◎

スベスベスライティング(しゃがみ2撃)
コマンド ↓+◎◎

空中攻撃

アルビダショット(空中上方)	美しき金棒(空中ナナム上)
コマンド (空中で) ↑+◎	コマンド (空中で) ↗+◎

アルビダショット(空中下方)	アルビダショット(空中)
コマンド (空中で) ↓+◎	コマンド (空中で) ◎

妖しき金棒(空中ナナム下)
コマンド (空中で) ↘+◎

ダッシュ攻撃

スベスベシュフルアタック
コマンド →→+◎ ※ダッシュ中◎

投げ技

イカつい投げ
コマンド (相手に近づいて) ◎

金棒のアルビダ

かつてルフィにぶっとばされた、イカつい女海賊。悪魔の実によって、すべての攻撃を滑らせるスベスベ美肌の美女に変身。スベスベの肌による移動力と金棒を武器に相手を叩きつける!

アルビダの必殺技

必殺技はL1、またはR1ボタンで、キャラクターが光っている間に、使用可能レベルのコマンドを入力。

LV.1  美しい物さへ誘った!?	タメ系 ◻ → × (タメ)	LV.2  メリーゴールド	カウンター系 × → ×
▲その美貌を武器に相手を誘惑。相手はしばらく行動不能になるぞ!		▲攻撃を滑らせてかわし、勢い余って回転する相手を金棒でフィニッシュ!	

上方・ナナム上攻撃

バラバラ緊急脱出(上方2撃)	ハデ死刑(ナナム上単発)
コマンド ↑+◎◎	コマンド ↗+◎

道化アッパー(上方単発)
コマンド ↑+◎

前方攻撃

道化ナイフ(単発)
コマンド ◎

バラバラ砲(前方2撃)
コマンド ◎◎

ハデにナイフ(前方3撃A)	バラバラせんべい(前方3撃B)
コマンド ◎◎◎	コマンド →+◎◎◎

(しゃがみ・ナナム下攻撃)	※方向キー入れっぱなし
ジミには込みナイフ(しゃがみ単発)	バラバラカースピ(ナナム下単発)
コマンド ↓+◎	コマンド ↘+◎

空中攻撃

ハデにバラバラ緊急脱出(空中上方)	ハデ死刑覚悟(空中ナナム上)
コマンド (空中で) ↑+◎	コマンド (空中で) ↗+◎

ハデにバラバラ切り離し(空中上方)	ハデにバラバラ砲(空中)
コマンド (空中で) ↓+◎	コマンド (空中で) ◎

ハデ死刑執行(空中ナナム下)
コマンド (空中で) ↘+◎

ダッシュ攻撃

バラバラカー爆弾エンジン
コマンド →→+◎ ※ダッシュ中◎

投げ技



バラバラ・パンパ
コマンド (相手に近づいて) ◎

道化のバギー

かつてルフィにぶっとばされ、漂流した末に復活したバギー海賊団の船長。体がバラバラになる悪魔の実の能力者。変幻自在のハデな技が多く、接近戦よりも自分の体のパーツを飛び道具にした、遠距離系の攻撃が得意だ!

バギーの必殺技

必殺技はL1、またはR1ボタンで、キャラクターが光っている間に、使用可能レベルのコマンドを入力。

LV.1  曲芸のカバジ	手下召喚系 × → △	LV.2  モーじ&リッチー	打撃系 △ → ◎
▲曲芸のカバジかモーじ&リッチーのどちらかを召喚するぞ!		▲バラバラになった体のパーツが相手を襲う。血祭りのフィナーレはハデに!	



声優キャスト

「From TV animation ONE PIECE グランドバトル!」の豪華声優陣を大紹介!
キミはすべてのセリフを聞いたかな? イベントバトルでいろんな組み合わせを試してみようぜ!



その他にも豪華キャストが勢ぞろい!

松尾 銀三/野田 順子/渡辺 美佐/大場 真人/青野 武/池田 秀一/橋本 晃一/大塚 周夫/矢尾 一樹(順不同)



使用上のご注意 ●このディスクは"PlayStation"規格のソフトウェアです。【NTSC J】あるいは【FOR SALE AND USE IN JAPAN ONLY】の表記のある日本国内仕様の"PlayStation"、"PlayStation" (PS one) および"PlayStation 2"にのみ対応しています。海外仕様のハードウェアでは使用できません。他の機種でお使いになると、機器などの故障の原因や耳や目などの身体に悪い影響を与える場合がありますので絶対におやめください。●ソフトウェアの「解説書」および、お使いになる機種「取扱説明書」「安全のために」をよく読みの上、正しい方法でご使用ください。●このディスクを"PlayStation"、"PS one"および"PlayStation 2"本体にセットする場合は、必ずレーベル面(タイトルなどが印刷されている面)が見えるようにのせてください。また、"PlayStation"および"PS one"本体にセットする場合は、中央部分を軽く押し込み、ディスクを安定させてください。●プレイ終了後"PlayStation"および"PS one"本体からディスクを取り出す場合は、本体のオープン(△)ボタンを押し、ディスクの回転が完全に止まったのを確認してから行ってください。回転中のディスクに触れると、けがをしたりディスクを傷つけたり本体の故障の原因になりますので、絶対におやめください。●直射日光があたる場所や暖房器具の近くなど、高温のところに保管しないでください。湿気の多いところも避けてください。●ディスクは両面とも手を触れないように持ってください。●紙やテープをディスクに貼らないでください。●ディスクにペンなどで書きこみをしないでください。●指紋やほこりによるディスクの汚れは映像の乱れや音質低下の原因になります。いつもきれいにしておきましょう。●ふだんのお手入れは、柔らかい布でディスクの中心部から外周部に向かって放射状に軽くふいてください。●ベンジンやレコードクリーナー、静電気防止剤などはディスクを傷めることがありますので、使わないでください。●ひび割れや変形したディスク、あるいは接着剤などで補修されたディスクは誤作動や本体の故障の原因となりますので絶対に使用しないでください。●プレイ終了後はディスクをケースに戻し、幼児の手の届かない場所に保管してください。ケースに入れずに重ねたりなめなみに立てかけたりすると、ソリや傷の原因になります。●このディスクの中心孔に、指など身体の一部を故意に挿入しないでください。抜けなくなったり、身体を傷つけることがあります。●このディスクを絶対に投げないでください。人体その他を傷つける恐れがあります。●ケースやディスクの上に、重いものを置いたり落としたりすると、破損しけがをすることがありますので絶対ににおやめください。●お客様の誤ったお取り扱いにより生じたキズ、破損などに関しては補償いたしかねますので、あらかじめご了承ください。●"PlayStation"、"PS one"および"PlayStation 2"本体を液晶方式以外のプロジェクションテレビ(スクリーン投影方式テレビ)にはつながらないでください。残像現象(画面の焼き付き)が起こることがあります。特に静止画を表示しているときは、残像現象が起こりやすくなります。●ソフトウェアによっては"メモリーカード"や"PocketStation"が必要な場合があります。詳細はソフトウェアの「解説書」などで確認してください。

健康上のご注意 ●プレイする時は健康のため、1時間ごとに約15分の休憩を取ってください。●アナログコントローラ(DUALSHOCK)などの振動機能を使って長い時間連続してプレイをしないでください。目安として約30分ごとに休憩をとってください。●疲れている時や睡眠不足の時はプレイを避けてください。●プレイする時は部屋を明るくし、なるべくテレビ画面から離れてください。●ごまめに、強い光の刺激を受けたり、点滅を繰り返すテレビ画面を見ていると、一時的に筋肉のけいれんや意識の喪失などの症状を起こす人がいます。こうした経験のある方は、事前に必ず医師と相談してください。プレイ中の画面を見ていてこのような症状や、めまい・吐き気・疲労感・乗り物酔いに似た症状などを感じた場合は、すぐにプレイを中止し、医師の診察を受けてください。●お使いになるハードウェアの「取扱説明書」「健康のためのご注意」をよく読んで正しくご使用ください。

バンダイゲームステーション

このソフトの内容についてのご質問は、**03-3847-5090**
[受付時間/月～金曜日(祝日を除く)10時～16時]にお問い合わせください。

- 電話番号はよく確かめて、お間違いのないようにしてください。
- 受付時間外の電話は、おさげください。
- 東京23区以外の方は、市外局番(03)をお忘れのないようにしてください。

おことわり

商品の企画、生産には万全の注意をはらっておりますが、ソフトの内容が非常に複雑なためにプログラム上、予期できない不都合が発見される場合が考えられます。万一、誤動作等を起こすような場合がございます。相談センターまでご一報ください。

《お買い上げのお客様へ》

商品についてお気づきの点がございましたら、お客様相談センターまでお問い合わせください。住所、電話番号、保護者の方とお子様のお名前・お年も必ずお知らせください。

バンダイお客様相談センター

台東区駒形1-4-10
〒111-8081 **☎03-3847-6666**

- 電話受付時間 月～金曜日(祝日を除く)10時～16時
- 電話番号はよく確かめて、お間違いのないようご注意ください

音源提供：東映アニメーション(株) / (株)フジバシフィック音楽出版 / 日本コロムビア(株)

SLPS 03164



日本音楽著作権協会〈ビエオ録音〉第003858号

©尾田栄一郎/集英社・フジテレビ・東映アニメーション ©BANDAI 2001 MADE IN JAPAN
“PS”, “PlayStation”, “PocketStation” and “DUALSHOCK” are registered trademarks
and “PS one” is a trademark of Sony Computer Entertainment Inc.

発売元

株式会社バンダイ

東京都台東区駒形2-5-4 〒111-8081