



NINTENDO  
GAMECUBE



©尾田栄一郎／集英社・フジテレビ・東映アニメーション  
©BANDAI 2005

■ 1～2人用  
■ 3D対戦アクション

メモリーカード  
使用ブロック数

2

とりあつかい せつ めい しよ

取扱説明書

BANDAI

## ごあいさつ

このたびは、(株)バンダイの“ニンテンドーゲームキューブ”専用ソフト『ONE PIECEグラバト/ RUSH』をお買い上げいただき、誠にありがとうございます。

ご使用の前に、取り扱い方、使用上の注意など、この「取扱説明書」をよくお読みいただき、正しい使用方法でお遊びください。

なお、この「取扱説明書」はソフト(ニンテンドーゲームキューブディスク)と共に大切に保管してください。

## 安全に使用していただくために…



● 疲れた状態で使用、連続して長時間にわたる使用は、健康上好ましくありませんので避けてください。

● ごくまれに、強い光の刺激や、点滅を受けたり、テレビの画面などを見たりしているときに、一時的に筋肉のけいれんや意識の喪失などを経験する人がいます。こうした症状を経験した人は、ゲームをする前に必ず医師と相談してください。また、ゲーム中にこのような症状が起きた場合には、直ちにゲームを中止し、医師の診察を受けてください。

● ゲーム中にめまい・吐き気・疲労感・乗物酔いに似た症状などを感じた場合は、直ちにゲームを中止してください。その後も不快感が続いている場合は医師の診察を受けてください。それを怠った場合、長期にわたる障害を引き起こす可能性があります。

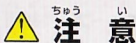
● ゲーム中に手や腕に疲労、不快や痛みを感じたときは、直ちにゲームを中止してください。その後も不快感が続いている場合は、医師の診察を受けてください。それを怠った場合、長期にわたる障害を引き起こす可能性があります。

- 他の要因により、手や腕の一部に障害が認められたり、疲れている場合は、ゲームをすることによって、症状が悪化する可能性があります。そのような場合は、ゲームをする前に医師に相談してください。
- 目の疲労や乾燥、異常に気が付いた場合、いったんゲームを中止し、5～10分の休憩をとってください。
- コントローラのコントロールスティックやCスティックを操作する場合、手のひらなどの皮膚の弱い部分で力を入れて操作することは避けてください。皮膚を傷めることがあります。

## コントローラの振動機能に対応したソフトを使用される場合

- 頭部・ひじ・ひざなどの骨部や顔および腹部など、身体の一部にコントローラを当てて使用しないでください。また骨粗鬆症と診断された方、骨や関節に疾患があり治療を受けている方はコントローラの振動機能を絶対に使用しないでください。
- 指・手・手首・腕に骨折、脱臼、肉離れ、捻挫などのけがをしているときは、コントローラの振動機能を絶対に使用しないでください。コントローラの振動により、症状が悪化する可能性があります。
- コントローラの振動機能を利用して、連続して長時間遊ばないでください。めやすとして30分ごとに5分以上の休憩をしてください。

※このソフトはコントローラの振動機能に対応しています。設定のON/OFFに関してはこの取扱説明書のP43をご覧ください。



- 健康のため、ゲームをお楽しみになるときは、部屋を明るくしテレビ画面からできるだけ離れてご使用ください。
- 長時間ゲームをするときは、適度で休憩をしてください。めやすとして1時間ごとに10～15分の小休止をおすすめします。

## 機器の取り扱いについて…

### 注意

- ひび割れや変形、修復したディスクは使用しないでください。ニンテンドー ゲームキューブ 本体 (以下、本体と記す) 内部でディスクが破損し、けがや故障の原因となります。
- ディスクを曲げたり無理な力を加えると、ディスクが破損し、けがの原因となります。
- ケースやディスクの上に、重いものを置いたり落としたりすると、破損しけがをすることがありますので絶対におやめください。
- ディスクの中心孔に、指など身体の一部を故意に挿入しないでください。抜けなくなったり、身体を傷つけることがあります。
- ディスクを廃棄する場合は、各自治体の指示に従ってください。
- ディスクは絶対に投げないでください。けがや故障の原因となります。
- ゲーム終了後、本体からディスクを取り出す場合は、本体のオープンボタンを押し、ディスクの回転が完全に止まったのを確認してから取り出してください。回転中のディスクに触れると、けがをしたりディスクを傷つけたり本体の故障の原因になりますので、絶対におやめください。
- このディスクは本体およびニンテンドー ゲームキューブ 互換機用のディスクです。他の機種でもお使いになると、機器などの故障の原因や、耳などの身体に悪い影響を与える場合がありますので、絶対におやめください。
- 本体をプロジェクションテレビ (スクリーン投影方式のテレビ) に接続すると、残像現象 (画面焼け) が生じるため、接続しないでください。



ディスクを取り出すときは、中央のディスクリリースボタンを押してください。

## 使用上のおねがい

- 直射日光の当たる場所やストーブやヒーターなどの熱源のそばで使用、保管しないでください。また、湿気が多い場所やホコリの多い場所も避けてください。
- 密閉された自動車の中 (特に夏期) などに長時間放置しないでください。
- ゲームが終わったら、本体からディスクを取り出し、ケースに入れて保管してください。ケースに入れずに重ねたり、斜めに立てかけたりすると、傷やそりの原因となります。
- ディスクは両面とも、指紋、汚れ、傷などをつけないように取り扱ってください。また、シールなどを貼り付けたり、鉛筆、ペンなどで文字や絵を書かないでください。
- ディスクが指紋やホコリによって汚れている場合、正常にデータを読み込むことができない可能性があります。もし、ディスクが汚れてしまったときは、柔らかい布でディスクの中心から外の方へ軽くふいてください。
- ベンジンやレコードクリーナー、静電気防止剤などはディスクを傷めることがありますので、使わないでください。
- ディスクを本体にセットする場合は、無理な力が加わらないように十分注意し、必ずゲームタイトルが印刷されている面を上にして、カチッと音がするまでしっかりとセットしてください。
- お客様の誤ったお取り扱いによりディスクに生じた傷、破損などに関しては補償いたしかねますので、あらかじめご了承ください。
- このディスクは【日本国内専用】の表記のある日本国内仕様の本体およびニンテンドー ゲームキューブ 互換機に対応しています。海外仕様の上記製品では使用できません。
- コントローラのスティックやボタンを無謀に操作すると故障の原因になるばかりでなく、まれにゲームの進行に支障をきたすおそれがありますのでご注意ください。



## コントローラのニュートラルポジションと再設定機能

本体の電源をONにするときやリセットボタンを押すときは、ニンテンドー ゲームキューブ コントローラのコントロールスティック、Cスティック、LトリガーボタンおよびRトリガーボタンに触らないように注意してください。



本体の電源をONにしたときの、これらのスティックやトリガーボタンの位置を「ニュートラルポジション」と呼びます。このときに各スティックが傾いていたり、各トリガーボタンが押されていた場合、その状態がニュートラルポジションと設定されてしまいます。このようにニュートラルポジションの位置がズレた状態では、正常な操作ができなくなります。ズレてしまったニュートラルポジションを正しい位置に修正（再設定）するには、次の操作を行ってください。

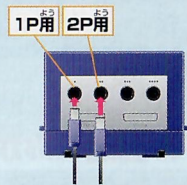
各スティックとトリガーボタンから指を放し、XボタンとYボタンを押しながらSTART/PAUSEボタンを3秒程度、押し続けてください。

## メモリーカードとバックアップ機能について

ソフトのバックアップ（途中経過や成績などのセーブ）を行うには、別売の『ニンテンドー ゲームキューブ メモリーカード』が必要です。バックアップデータ書き込み中および読み出し中におけるメモリーカードの抜き差し、操作の誤り、端子部の汚れなどの原因によりデータが消えてしまった場合、それを復元することはできませんのでご了承ください。

## コントローラポートへの接続

このゲームは1～2人用です。コントローラは本体前面のコントローラポート1に接続してください。また、2人で遊ぶ場合は、ポート2に2Pのコントローラを接続してください。そのときポート1・2は、それぞれ1P、2Pを操作することができます。



# CONTENTS

画面のみかたとルール説明	06
コントローラの操作	10
●アクション解説	
コンボ	12
遠距離攻撃	13
投げ技	14
空中技	16
特殊技	17
ガード&回避	18
サポートラッシュ	20
グランドラッシュ	21
興義ラッシュ	22
プロフェッショナルテクニック集	24
ポーズメニュー	26
ゲームスタート	27

## ●モード解説

グランドバトル	28
デービーバックファイト	30
イベントバトル	36
グランドツアーズ	38
トレーニング	40
お宝	41
カードゲームコレクション	42
オプション	43
出現アイテム	44
バトルステージ	46
参戦キャラクター&必殺技リスト	48

# 画面のみかたとルール説明

## バトルの基礎知識

### バトル画面のみかた

#### 体力バー

バトルキャラの体力。0になると負けとなる。

#### キャラクターウィンドウ

攻撃したり、ダメージを受けたりとバトルの状況で表情が変化。

#### メシチャージゲージ

三大新必殺技の発動に必要。最大2コまでためられる。

#### バトルキャラクター (1P or COM)

1PもしくはCOMが操作するキャラクター。

#### サポートキャラクター

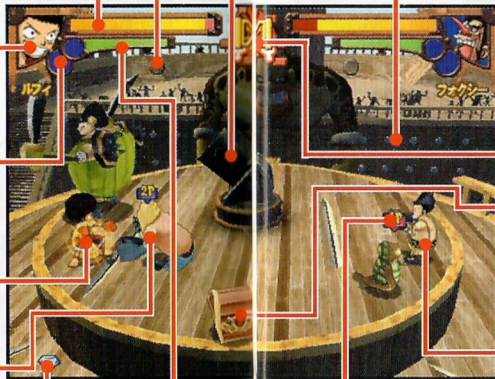
サポートラッシュを発動させると登場。相手に攻撃をかわえてくれる。

#### 能力アップアイテムの効果

とったアイテムがアイコンとして表示される。表示されている間はアイテムに対応した能力がアップしているぞ。

#### 勝利アイコン

バトルに勝つと表示されるマーク。



#### ギミック

攻撃すると仕掛けが発動。アイテムをくわれたり、バトルを邪魔したりする。



大砲

ピクルス

#### ガケ (海)

城壁の外などは落ちるとダメージを受ける。特に悪魔の真の能力者は海に落ちると大ダメージ。

#### タイムカウンター

バトルの残り時間を表示。∞は無制限。時間を気にせず戦えるぞ。

#### アイテムBOX

壊すと中からアイテムが出てくるぞ。また相手にぶつくと相手のがけぞるので攻撃のチャンスだ！

#### バトルキャラクター (2P or COM)

2PもしくはCOMが操作するキャラクター。

#### プレイヤーアイコン

バトルキャラクターの頭上に表示される場合……  
プレイヤー同士が同じバトルキャラクターとコスチュームを選択。  
サポートキャラクターの頭上に表示される場合……  
プレイヤー同士が同じサポートキャラクターを選ぶ。  
※また、グランドツアーズでは必ずバトルキャラクターの頭上に表示されるんだ。

## グラバト/RUSHのルール

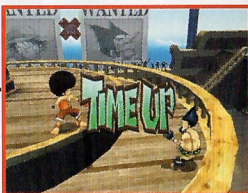
バトルに共通した勝利条件をおぼえておこう。



### 勝利条件



**1 ノックアウト**  
相手の体力を0にした場合。



**2 タイムアップ**  
時間切れした時、相手より体力が多く残っていた場合。

### DRAWは?

DRAW(引き分け)の場合、勝利としてカウントされない。勝利条件のどちらかをみたくして決着をつけよう。



## キミの勝ちかたで勝利アイコンも変わるぞ!!

勝利アイコンは5種類あるぞ。プレイヤーがどのようにして勝ったかは勝利アイコンを見れば、すぐに確認できるのだ。



### パーフェクト

ノーダメージで勝利。



### 奥義

奥義ラッシュでトドメをさして勝利。



### グランド

グランドラッシュでトドメをさして勝利。



### サポート

サポートラッシュでトドメをさして勝利。



### アイテム

アイテムを使ってトドメをさして勝利。



### タイムアップ

タイムアップの判定で勝利。



### ノーマル

通常技や、ガケに落としたりしてトドメをさすなど  
上記6つ以外の方法で勝利。

# コントローラの操作

## グラバト/RUSHの基本操作



### Lトリガーボタン

- 必殺技トリガー

### START/PAUSEボタン

- ゲームのポーズ
- ポーズメニューを開く

### コントロールスティック

- キャラクター移動
- キャラクターの動かしたい方向に左スティックを倒そう。倒す大きさに動くスピードを調節できるぞ。



歩く(小さく倒す)      ダッシュ(大きく倒す)

### 十字ボタン

- キャラクターアクション
- キャラクターのいろいろなアクションを楽しめるぞ。ルフィならシャドウボクシングをするぞ。



### Zボタン

- 一部のモードで使用します

### Rトリガーボタン

- ガード

### Yボタン

- ジャンプ
- 空中で押せば 空中ジャンプ

### Xボタン

- 上攻撃
- アイテム上げ

と の組み合わせで  
コンボ [くわしくは00ページへ](#)

### Aボタン

- 前攻撃
- アイテム前投げ

### Bボタン

- アイテムつかみ
- 投げ技

### Cスティック

- 一部のモードで使用します

**!** 解説書内のボタン表記について

- ★ + などの“+”は同時押しを示します。
- ★ → などの“→”は順番押しを示します。

※ゲーム中のモードやメニューを選択する時はコントロールスティックか十字ボタンでカーソルを移動して、●ボタンで決定、○ボタンでキャンセルをおこないます。

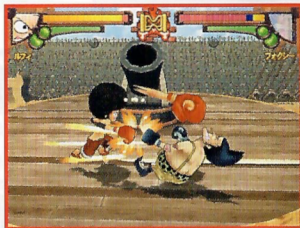
# アクション解説①

## コンボ&遠距離攻撃

●怒濤の連続攻撃

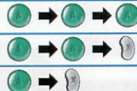
### コンボ

ボタンを連打することで最大3回までの連続攻撃をしかけることができる。またコンボには3つのバリエーションがあり、自分の戦術にあわせた攻撃も可能だ。コンボの連打パターンをおぼえて戦いにいかそう。



## すばやく攻撃をたたきこむ 前コンボ

### 3種類の前コンボパターン



目の前にいる相手に対して連続攻撃。技と技をつなげれば、安定したダメージをあたえられるぞ。また、スキが小さいので、ガードされても相手に反撃されにくい。



ルフィの場合

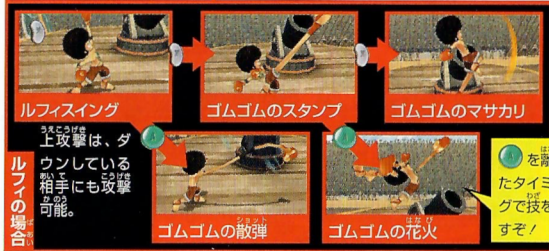
押しっぱなしでガード不能攻撃に！

## 跳んでいる相手を打ち落とす 上コンボ

### 3種類の上コンボパターン



相手を上へ打ち上げるのが特徴。出すタイミングは難しいが、相手をガケに落としたり落ちてくる相手をさらに攻撃したり、幅広い攻め方ができるぞ。



●を離したタイミングで技を出すぞ！

●相手から間合いをとって一撃

### 遠距離攻撃

遠くに離れている相手に攻撃をしかける技で、ガード状態から繰り出せるがポイント。上記した2つのコンボと組み合わせると、さらに技のバリエーションが増える。



### 遠距離攻撃

を押しながら

走って近づいてきた相手や逃げまわる相手に効果を発揮する。



ルフィの場合 ゴムゴムのインパクト

### 上遠距離攻撃

を押しながら

飛びこんでくる相手や高い場所にいる相手を狙い撃ちできるぞ。



ルフィの場合 ゴムゴムの銃弾



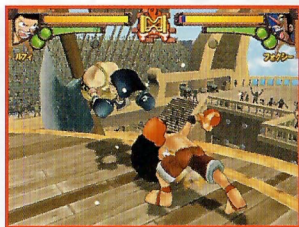
## アクション解説②

### 投げ技

●相手のガードをやぶる

### 投げ技

ガードしている相手も攻撃できる投げ技は2種類あり近戦戦で便利。また、同じ操作でキャラクターだけでなく攻撃アイテムもつかめる。つかんだら相手に投げつけよう。

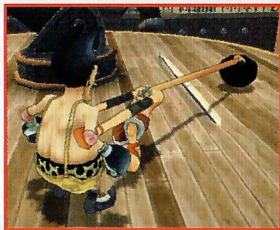


### 相手を前に投げる

相手に近づいてコントロールスティックを倒しながら **B**

つかんだ相手を前方にぶっ飛ばす。次にどんな攻撃をしかけるか考えて投げ技を使おう。

ルフィの場合 **ゴムゴムの糞**

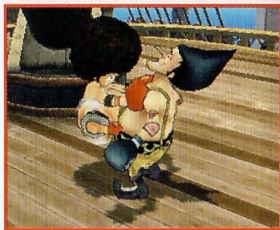


### 相手を後ろに投げる

相手に近づいて **B**

つかんだ相手を後方に投げつけるような攻撃。ガケがあれば相手を落とすこともできるぞ。

ルフィの場合 **ゴムゴムのポーガン**



### アイテムをつかむ/はなす



つかめるアイテムは、アイテムBO Xと攻撃アイテムの2種類。



相手の投げたアイテムをぶつかる寸前でキャッチ。反撃できるぞ。タイミングをつかもう。



飛んできたアイテムをつかむ!

### アイテムを前方に投げる



つかんだアイテムを前に投げつける。ジャンプ中でも、アイテムは投げられるぞ。



### アイテムを上に向けて投げる



つかんだアイテムを上空に向けて投げられるんだ。



アクション解説③

空中技&特殊技

●空から相手をねらう

空中技

空中でも自由に攻撃ができるんだ。相手がいる場所にあわせて攻撃を使いわけよう。ただし、空中技を出すと着地するまでに再攻撃したり空中ジャンプはできなくなるぞ。

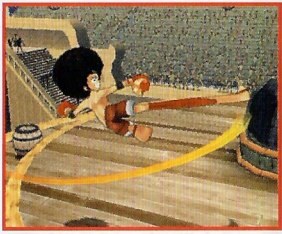


空中前攻撃

ジャンプ中に **A**

自分の前方を攻撃。ジャンプ中は左スティックで位置を調整できる。

ルフィの場合 ゴムゴムの鞭

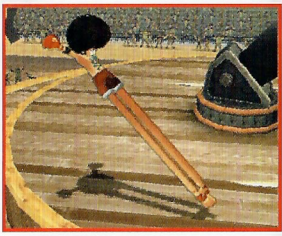


空中下攻撃

ジャンプ中に **Y**

空中で自分より下にいる相手を攻撃。空中前攻撃とうまく使いわけよう。

ルフィの場合 ゴムゴムの槍

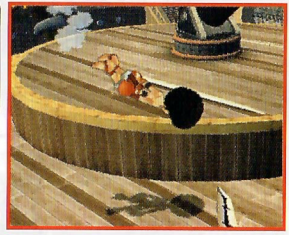


空中突進攻撃

ジャンプ中に **A** + **Y**

自分よりも下にいるキャラクターを攻撃。飛び越えると見せて攻撃することも可能だ。

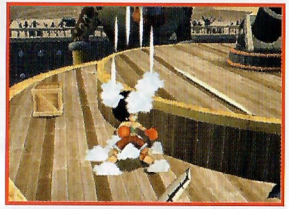
ルフィの場合 ゴムゴムのロケット



空中加速落下

ジャンプ中に **R**

空中攻撃後の無防備な状態から脱出できるぞ。



●キャラクター独特のアクション

特殊技

各キャラクターの特徴や個性を発揮する技だ。相手を直接攻撃するものからトラップまで、その効果はいろいろ。

ルフィの場合 ゴムゴムの風船



カウンター



効果はさまざま!



トラップ

**R** を押しながら **A** + **Y**

アクション解説④

ガード&回避

●ダメージをくいとめる

**ガード&回避**

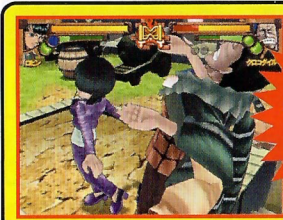
バトル中の防御はガードが基本。しかし、ガードも完璧ではない。ガードだけに頼らず、ジャンプや空中ジャンプを使って相手からの攻撃をよけることも心がけよう。



**ガード**



サポートラッシュやグランドラッシュ、奥義ラッシュ始動技はガードできても、けずられて少しダメージを受けてしまう。また、空中ではガードできないぞ。



投げ技や  
投げ技系必殺技  
飛んできたアイテム、  
ガードクラッシュは  
ガード不能なんだ！

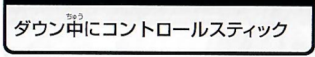
**受け身**



ダウン寸前に  
のどれかを押す  
ダウン寸前にタイミングよくボタンを押すとすばやく体勢を立て直せるぞ！



**回転起き上がり**



ダウンから起き上がる時、左スティックを倒した方向にすばやく回転移動できるんだ。



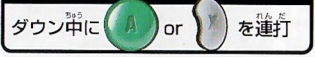
**クイック起き上がり**



ダウン中は無防備なので、すぐに起き上がって、そのままジャンプやガードで逃げよう。

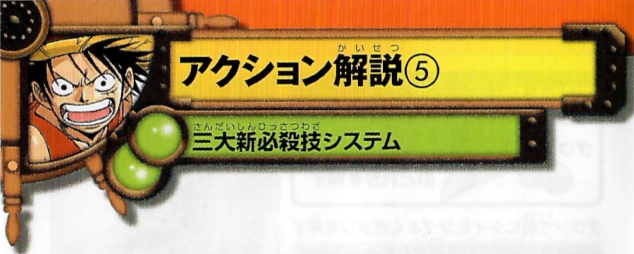


**クイック起き上がり攻撃**



起き上がると同時に攻撃。追い撃ちをねらって近づいた相手に一泡ふかせてやろう。



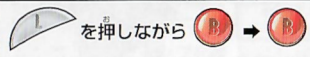


# アクション解説⑤

## 三大新必殺技システム

# サポートラッシュ

メシチャーjージゲージ1コ消費



頼もしい仲間を1人呼び出せば、勇猛果敢に相手に立ち向かっていくぞ。サポートキャラの動きを把握しておけば、コンビネーションをいかした連携攻撃も可能だ。 ※選べるサポートキャラクターの人数は、バトルキャラクターによって異なるぞ。

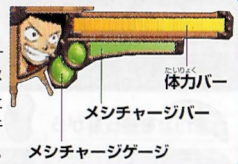
ウツップの場合



キャラクター  
セレクト時に  
選んだサポート  
キャラによって  
攻撃方法が  
変わる!

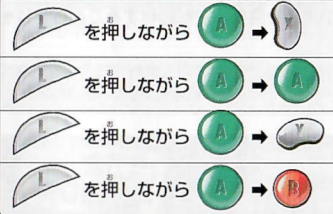
## メシチャーjージゲージについて

三大新必殺技を発動させるにはメシチャーjージが必要。食料アイテムを取るとメシチャーjージバーがアップ。満タンになるとメシチャーjージゲージが1コたまる。メシチャーjージゲージは最高2コまでためられるぞ。



# グランドラッシュ

メシチャーjージゲージ1コ消費



目にも止まらぬ速さで連続攻撃。キャラクターの特徴をいかしたもののばかり。キャラクターごとにそれぞれ2種類のグランドラッシュが使えるんだ。

※各キャラ上記コマンドのいずれか2種。キャラクターによってコマンドは異なるんだ。くわしくは48ページからの必殺技リストを確認しよう。

サンジの場合



# 奥義ラッシュ

メシチャージゲージ2コ消費



相手との体力差によってどんどん技がつかがるんだ。体力が少なければ少ないほど、とてつもない威力を発揮。逆転勝利することも夢じゃない。

\*各キャラ上記コマンドのいずれか1種。キャラクターによってコマンドは異なるんだ。くわしくは48ページからの必殺技リストを確認しよう。

## ピンチの時ほど奥義はエスカレート!!

相手との体力差がない時と、相手の半分しか体力がない時では、奥義の段階とダメージが変化。さらに体力がほとんどない時は3段階へ発展!

体力差がない場合



「三刀流『百八煩惱鳳』」

相手の半分しか体力がない場合



「一刀流『居合』“獅子歌歌”」

奥義ラッシュの流れ ソロの場合

「二刀流『犀回』」



始動技

「三刀流『百八煩惱鳳』」



1段階

「一刀流『居合』“獅子歌歌”」



2段階



3段階

「三刀流奥義『三・千・世・界』」

奥義で勝利!



「奥義フィニッシュ」

## プロフェッショナルテクニック集!!

『グラバト / RUSH』で役立つテクニック集! “偉大なる決闘 / ”最強の称号「決闘王」を手にしたのであれば、ぜひ覚えておきたいものばかりだ。

### ハイダッシュ

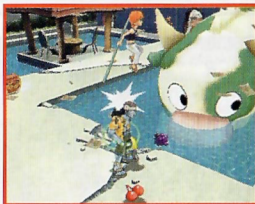
ガードしながら  
コントロールスティックを  
相手方向に倒す



すばやしい移動で、相手との間合いを一気につめることができるんだ。アイテムBOXをはじきとばして、相手にぶつかることもできる。

### メシチャージ奪取

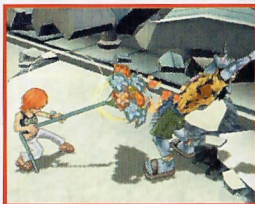
相手をジャンプで踏みつける



相手からフルーツが飛び出して、メシチャージバーを減らすことができる。飛び出したフルーツを取れば、自分のメシチャージバーをアップさせられるぞ。

### ガードクラッシュ

ガード中の相手に +



ガードを崩してダメージをあたえられる。守りを固める相手に対してガンガン使おう。

### ビンゴガード

相手の攻撃にあわせて

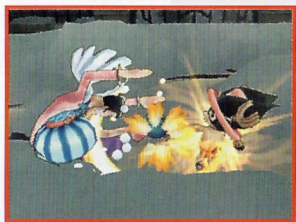
相手の攻撃が当たる瞬間にガードすればビンゴガードとなる。成功するとメシチャージバーが少しアップするぞ。



### ONEピースヒート

メシチャージゲージが2コありメシチャージバーが満タンの時、三大新必殺技以外のダメージで、体力が「1」以下になった時に発動。

ヒート状態になるとメシチャージゲージ&バーが一定間隔で減少、サポートラッシュとグランドラッシュを発動できるが、メシチャージゲージを1コ使用するので、ヒートの持続時間が短くなってしまおうぞ! すべてなくなるとヒート状態が解除され、そのラウンド中はゲージがたまらなくなってしまうんだ。



## ポーズメニュー

プレイ中の便利機能

### STARTボタンで開く ポーズメニュー

ポーズメニューの内容は6つ。バトル中は自由にポーズメニューを開けるので、利用する機会も多くなるだろう。



**コマンド** 使用中のキャラクターの技コマンドをすべて確認できるぞ。

**キャラクターセレクト** キャラクターセレクト画面に戻る。

**トップメニュー** トップメニュー画面に戻る。

●グラウンドツアーズ限定項目

**きげんする** 負けたことになり、次の対戦カードに移行できる。

●トレーニング限定項目

**レコード** 操作キャラのいろいろな記録データが表示されるぞ。

名前	目録対戦回数	最大ダメージ	最大ヒット数
ルビー	00:28:04	274	14
ソル	00:09:56	274	28
ヤマト	00:47:54	270	28
ユン	00:38:51	234	28
アキラ	00:09:34	234	28
アイス	00:13:03	220	14
テリー	00:10:38	200	28
スーパー	00:09:40	242	14
バク	00:47:57	233	14
カズ	00:04:52	234	28
アキラ	00:02:29	144	14
アキラ	00:42:11	234	28
アキラ	00:01:00	234	28
クロコディア	00:04:19	233	28
トリス	01:00:00	234	28
アキラ	00:00:00	234	28

●名前 / 登場するプレイヤーキャラクターを表示。

●石柱破壊タイム / 石柱を破壊した時間が早かったキャラクターから順に表示。

●最大ダメージ / 連続技の合計ダメージ量が大きいキャラクターから順に表示。

●最大連続ヒット数 / 連続技をヒットさせた数が多いキャラから順に表示。

**COM設定** さまざまな状況を想定した、コンピュータのタイプを設定できる。

**初期状態に戻す** トレーニング開始時の画面に戻る。

## ゲームスタート

データセーブ時の確認事項

ディスクとメモリーカード(P4参照)を本体にセットし、ディスクカバーを開けてから、パワーボタンを押すとオープニングムービーがスタート。ムービー終了後タイトル画面が表示されたら、START/PAUSEボタンを押そう。



### データのセーブとメモリーカードについて

# 1

メモリーカードは本体のスロットAに差し込んでおこう！ゲームの途中経過や成績を保存するためには、スロットAに差したメモリーカードに2ブロックの空き容量が必要だ。

# 2

途中経過や成績のセーブやロードは「オプション」でおこなえるぞ。セーブ・ロード中はメモリーカードの抜き差しは絶対にしないように注意しよう！

### **!** データセーブ時の注意

セーブ・ロード中やオートセーブ中にメモリーカードを抜き差ししたり本体のリセットボタン・パワーボタンを押さないでください。セーブデータが消えてしまう恐れがあります。また本体やメモリーカードの故障の原因となります。

※メモリーカードの中のファイルを削除する方法や、メモリーカードの「初期化」の方法については、本体の取扱説明書を確認しよう。

# モード解説①

## グランドバトル

# グランドバトル

GRAND BATTLE

### グランドバトルの流れ

COMや友だちとの2P対戦を楽しむグランドバトル。バトルセッティングの工夫で初心者も上級者といっしょになって遊べるぞ。

## 1 プレイヤーセレクト

### 1P VS 2P

友だち同士で戦える対戦モード。

### 1P VS COM

2P側をコンピュータが操作する対戦モード。

### COM VS 2P

1P側をコンピュータが操作する対戦モード。



## 2 バトルセッティング

### ●COMの難易度

最初イベントバトルと同じ3段階の難易度を選ぶ。

### ●何本勝負

「3」は3本先取。「2」は2本先取。「1」は1本勝負。

### ●制限時間

制限時間を∞(時間無制限)と99、60の3つから選べる。

### ●ハンディ1P(2P、COM)

プレイヤーやコンピュータの強さを5段階で変更できる。

### ●メシチャージ

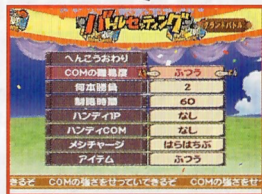
メシチャージゲージのスタート時の設定。「はらべこ」は0、「はらはちふ」は1コ「まんぶく」は2コある状態でスタートするぞ。

### ●アイテム

アイテムBOXがバトル中に出現する頻度を3つの段階から選べる。

### ●へんこうおわり

設定が終了したらバトル開始だ!



## 3 キャラクターセレクト

キャラクターを選んだらコスチュームとサポートキャラも決めよう。コスチュームはバトルキャラによって最大4種類まであり、ある条件をクリアすると増えていくのだ。「おまかせ」を選べば自動でキャラクターを決めてくれるぞ。



## 4 ステージセレクト

### おまかせ

自動でステージを決めてくれるぞ。

### じゅんばん

左上のステージから下へ順番にバトルのステージが選ばれていくぞ。

### いろいろ

1回のラウンドごとにステージが変わるぞ。





## モード解説②

### デービーバックファイト

## デービーバックファイト DABYBACK FIGHT

その昔「海賊島」で生まれたという、海賊たちの仲間と名誉を賭けた1人用ゲーム。プレイヤーは好きなキャラクターでチームを組んで、フォクシー海賊団との決戦に挑むのだ!

### RULE その1

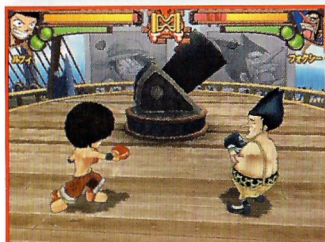
#### 勝負は3回戦行う

対戦形式は3つのサブゲームで勝敗を競うチーム戦。たとえひとつのゲームで敗れたとしても、残り2つのゲームで勝利すれば、フォクシー海賊団に勝つことができる。



チーム編成が重要!

クターを編ぶんだ! 使いたいキャラクターを編ぶんだ!



どんなキャラクターでチームを組むかが勝敗を左右するのだ。

3回戦目は一騎打ち!

### RULE その2

#### 敗者は仲間(サポートキャラ)を失う

1、2回戦目でゲームに敗れてしまうとフォクシーに仲間を奪われてしまうぞ。



サポートキャラなしでバトル!

奪われた仲間は勝利して奪い返すまで自分のチームから出場することはできない! つまり仲間を奪われると、先のゲームをサポートキャラなしで闘うハメになってしまうのだ。



勝って取り戻せ!

### RULE その3

#### 奪った仲間は自分のサポートキャラになる

自分が敗れば仲間を奪われてしまうが、勝てば逆にフォクシー海賊団から仲間を奪うことができる。相手のサポートキャラがいなくなるので、バトルが有利になるのはもちろん、自分が選べるサポートキャラも増えることになる。闘い方の幅も増えたと広がるはずだ!



選べるサポートキャラが増える

## メニュー画面



### ●デービーバックファイトに挑戦する

フォクシー海賊団にデービーバックファイトを挑むぞ。

### ●デービーバックファイトとは？

デービーバックファイトについての説明を見ることができるぞ。

### ●ワンマッチファイト

デービーバックファイトで行われるサブゲームを単体で遊べるぞ。ゲームスタート時は選べるサブゲームはないが、デービーバックファイトを何度もプレイすることで、選べるサブゲームは増えていくのだ！ またゲームの勝敗にかかわらず、仲間の奪い合いは発生しないぞ。

## デービーバックファイトの流れ



1 1～3回戦に出場するキャラクター3人を選ぶ。ただし同じキャラクターを何度も選ぶことはできないぞ。サブゲームはフォクシーが選ぶので、プレイヤーはキャラクターの闘う順番しか決められないのだ！



2 フォクシーが選んだサブゲームを3連戦！ サブゲームはそれぞれルールも闘い方も違うので、選んだキャラクターの能力をフルに利用して勝利をめざそう。もちろんサポートキャラのアシストも重要な戦力になるぞ！

3 1,2回戦終了時にはお待ちかね！ サポートキャラの奪い合いが発生する。フォクシー海賊団からサポートキャラを奪った場合はキャラクターセレクト時に選んだキャラと手に入れたキャラのどちらを使うか選べるぞ。当然、敗れば自分のサポートキャラを失いバトルを使うことはできなくなってしまふ。

4 3戦目は必ずフォクシーとサブゲームの「コンバット」で一騎打ち！ 3戦を終えて2戦以上勝てれば、プレイヤーチームの勝利だ。ある条件を満たして勝利すれば何かが起こるかも！

## デーバックファイトで行われるサブゲーム

フォクシーが選んでくるサブゲームの一部を紹介！  
 詳しい操作方法やルールはサブゲームスタート時の説明をチェックしよう。  
 またワンマッチファイトで遊ぶ場合のみ、2PやCOMと対戦プレイできるサブゲームもあるぞ。

### SUB GAME

#### ドーナツレース

フォクシー一味の妨害から、味方ボートを守るサブゲーム。プレイヤーキャラはボート上ではなくフォクシー一味と同じく海岸にいる。バズーカを発射して味方ボートを邪魔する一味を攻撃して妨害を阻止するのだ！ 味方ボートが先ゴールすれば勝利だ！



フォクシー一味がボートをねらう



ボートを守ろう

### SUB GAME

#### グロッキーリング

球印をつけたガイモンを相手ゴールにプチこもろ！ ガイモンだけでなく相手キャラをゴールに入れば高得点だ。自分がゴールに入らないように気をつけよう。一定時間で、多く得点した側が勝利だ。



勝敗は得点で決まる！



相手をゴールへプチこめ！

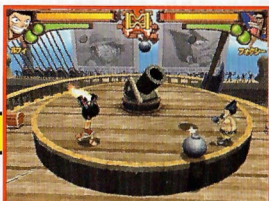
### SUB GAME

#### コンバット

対戦相手のフォクシーとタイマンのガチンコバトル。特殊なルールは一切ないが、ステージをフルに使った駆け引きが勝敗のカギ！ 持てる力を振り絞って勝利をつかめ！！



フォクシーとのガチンコ勝負！



しかけやアイテムも利用しよう

この他にもいろいろなサブゲームが挑戦者たちを待ち受けているぞ！

## モード解説③

### イベントバトル

## イベントバトル

EVENT BATTLE

### イベントバトルの流れ

全5人のキャラクターと対戦する1人専用モード。ルールは1本勝負の勝ち抜き戦。ボス戦に勝てばエンディングアニメが見られるぞ。

#### 1 キャラクターセレクト

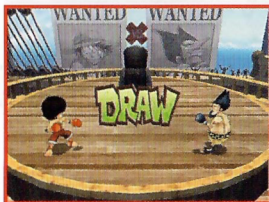
操作したいキャラクターとサポートキャラを選んだら難易度を決めよう。難易度によってバトル開始時のメシチャージゲージ量が変わってくるぞ。「むずかしい」での勝利をめざそう。



COMの強さを選ぶ

#### 2 COMとバトル

同じキャラクターを選んでもステータスや対戦相手は同じとは限らない。プレイヤーの本当の強さが試されるぞ。



DRAWでも再バトル



CONTINUE!は5回まで

#### 3 サブゲームに挑戦

3戦目のバトル終了時に必ず発生! 制限時間内に倉庫に積まれたアイテムBOXを破壊できればクリアだ。残りタイムが多いほど上位ランキングに記録されるぞ。



アイテムBOXを壊しまくれ!

#### 4 ボス戦に勝てばクリア

5人目の相手がボス戦だ。勝てばエンディングアニメが見られるぞ。



クリアマークが表示

キャラクターを選んだ! ほしいキャラクターを選んだ!

ある条件をみればクリア後にイベントバトルや各モードで使えるプレイヤーキャラが増えるのだ!



ある条件をクリアすると

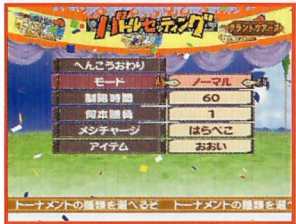
イベントバトルで「アーロン」が使用可能になりました

モード解説④

グランドツアーズ

**グランドツアーズ** GRAND TOURS

1人から最大16人まで参加できる、トーナメント方式の対戦モード。  
グランドチャンピオンめざして勝ち抜こう。



1 まずはルールを決めよう。制限時間やメシヤージ量に加え、トーナメントの方式を前のバトルの体力を引き継ぐサバイバルトーナメントか、バトルごとに体力満タンで始まるノーマルトーナメントかのどちらかを選ぶぞ。サバイバルトーナメントでは体力の回復が残りタムによって変化するぞ。

2 ルールを決めたら操作するキャラクターやステージを選んでいこう。COMが参加する場合はキャラクターを自動で選んでくれるぞ。また、友だち同士で対戦する場合はコントローラポート2にコントローラを接続する必要があるぞ。



次の対戦カードがクローズアップ。  
グランドチャンピオンが決定するまで、順番にバトルが繰り返される。



3 トーナメント全体図が出現。「シャッフルしますか?」との質問に「はい」を選ぶと、対戦カードが無造作に変更するぞ。「いいえ」ならそのままの状態ですター。

4 バトルは左上から順番に開始! 対戦カードがクローズアップされ、バトルに突入するぞ! バトル終了後、勝ったプレイヤーはトーナメント表を上げていくんだ。

5 優勝したキャラクターとともに2位と3位のプレイヤーも表彰される。各キャラクターの優勝モードに注目だ!

※参加人数が足りない場合は、COMに任せることができるぞ。

## モード解説⑤

### トレーニング&お宝

## トレーニング TRAINING

好きなキャラクターでより高みをめざすならトレーニングはとても大事な/  
動きの特徴やコンボの流れを確認しよう。



- A** ダメージ数……操作キャラがCOMにあたえたダメージ量。
- B** 連続ヒット数……操作キャラがCOMにヒットさせた攻撃回数。
- C** OK表示……コマンド表の技を成功させたときに表示。
- D** 石柱破壊タイム表示……マリージョアを取り囲む石柱はすべて破壊することができるのだ。タイムカウントは石柱にダメージを与えた瞬間からスタート。1本破壊することに経過時間が表示されるぞ。

## PAUSEメニュー表示 STARTボタン

- コマンド/技のコマンドを表示。  
1回のトレーニング中でOKが出た技にはチェックがつくぞ。
- レコード/操作キャラに記録されているデータを表示。  
石柱破壊タイム…全部の石柱を破壊した時間。  
最大ダメージ数…コンボでCOMにあたえた最大ダメージ量。  
最大連続ヒット数…コンボをCOMに一番多くヒットさせた回数。
- COM設定…強さやCOMの動きを変更できる。  
ある条件を満たすと設定できる内容が増えていくのだ。
- 初期状態に戻す…技コマンドのOKマーク以外のすべてがスタート状態に戻るぞ。
- キャラクターセレクト/キャラクターセレクト画面に戻るぞ。
- トップメニュー/タイトル画面に戻るぞ。 ●STARTボタンで再開/トレーニングを再開するぞ。



## お宝

### TREASURE

ゲーム中にいろいろな条件をクリアして獲得できるお宝がまるごと集まっているぞ。すべての隠し要素を解き明かしてコンプリートをめざそう!

## TREASURE

### キャラクターデータ

カメラアングルをぐるぐる変えて、どんな角度からでもキャラのモデリングを見ることが出来るぞ! さらに、持ち物、ボイス、プロフィール、サポートキャラとそれぞれの項目からキャラクターの設定をチェックできるのだ。



## TREASURE

### プレイデータ

選択した難易度の回数や試合回数、勝利回数などを表示。「全体」では使用キャラのランキングが、「キャラクター別」では各キャラごとフィッシュにどんな技を使ったかまで、ゲーム中のあらゆるデータを確認できる。



## TREASURE

### シアター

オープニングムービーや各キャラクターのエンディングムービーを好きな時にいつでも見ることが出来るのだ。  
※エンディングムービーは、イベントバトルを各キャラでクリアすることに増えていく。



## TREASURE

### サウンド

バトルをヒートアップさせる数々のBGMが聴き放題。各ステージはもちろん、モードセレクト中から興義発動のシーンまで、収録されているBGMは盛りだくさんだ!



## TREASURE

### ギャラリー

ゲーム中に使用されたプレイヤーキャラとサポートキャラのイラスト集。拡大と縮小も思いのまま! 自由にイラストを鑑賞しよう。「スライドショー」を選べば、表示されているものから順番に全イラストを見ることが出来る。



## モード解説⑥

カードゲームコレクション&オプション

### カードゲームコレクション CARDGAME COLLECTION

イベントバトルやグラントバトル、グラントツアーズでプレイヤーキャラが勝利すると3枚のカードが手に入る。カードは「ワンピースカードゲーム」シリーズと同じ物。各シリーズにどんなカードがあるのか「グラバト/RUSH」でチェックしてみよう。

#### 1 観たいカードのシリーズを選ぶ

バトルに勝利後手に入れたカードはシリーズごとに収録される。ゲーム中に収録されているシリーズは全部で20種類。カードの入手はシリーズごとに行われるぞ。



20シリーズのカードを収録

#### 2 観たいカードを選ぶ

カードはアルバム形式で各シリーズに収録されている。ページを移動して観たいカードを選んでいこう。観たいカードが出るまで何度もバトルに挑戦だ！



と でページを移動

#### 3 カードのデータをチェック

カードのイラストからデータまで、手に入れたカードは「ワンピースカードゲーム」そのもの。ズーム機能を使えば、それぞれのカードが持つ効果までバッチリ確認できてしまうのだ！



ズームと回転でいろいろな角度からカードを見られるぞ！

## オプション

OPTION

「オートセーブ」や「セーブ/ロード」といった、ゲーム中で各モード共通のいろいろな設定を変更することができるんだ。



#### サウンド

サウンドの設定を変更できるぞ！音響環境にあわせてモノラルかステレオのどちらかを選ぼう！ステレオにすれば、迫力あるサウンドが楽しめる。

#### 1Pしんどう・2Pしんどう

1Pと2P側、それぞれのコントローラの振動機能設定がおこなえる。「する」にすれば、大興奮のバトルが体験できる！初期設定では「しない」になっているぞ。

#### システムボイス

バトル開始の合図や勝敗のアナウンスといった、ゲーム中のシステムボイスのキャラクターを設定できるんだ！様々な条件をクリアしていけば、キャラクターボイスは増えていく。

#### オートセーブ

データを自動でセーブするか、しないかを選べるぞ！オートセーブにしておけば、セーブのし忘れもなく安心。初期設定では「しない」になっているぞ。

#### セーブ/ロード

データのセーブとロードができるんだ！オートセーブにしていない場合は、ゲームを終了時に、ここでセーブすることを忘れずに！

#### 画面あわせ

TVモニターに合わせて、ゲーム画面を中心位置に変更できるぞ！方向キーや左スティックの上下左右で、画面をそれぞれの方向に移動させよう。

#### 初期設定

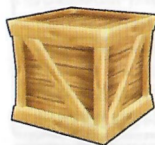
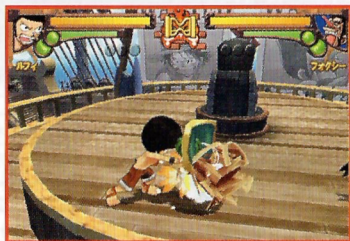
変更のあったオプションの各項目を取り消して、変更前の状態に戻すことができる。

## 出現アイテム

アイテムの種類とその効果

### アイテムBOX

特定のアイテム以外は、すべてアイテムBOXの中に入っている。攻撃して壊せば、アイテムが出現するぞ。また、近づいてつかめば、相手に投げつけることも可能だ。



← 木箱



← 宝箱



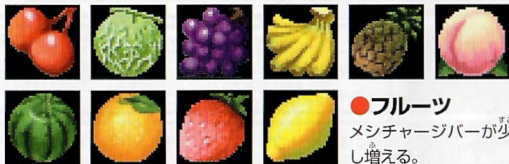
← タル

### 食料アイテム

三大新必殺技を繰り出すのに必要なメシチャージバーをためられるぞ。



●**骨付き肉**  
メシチャージバーを1コ分満タンにする。体力も少しだけ回復。



#### ●フルーツ

メシチャージバーが少し増える。

### 能力アップアイテム

バトルキャラクターの能力が一定時間アップ。効果が発動されている時は画面下に表示されるんだ。



●**剣**  
攻撃力は上がるがガード不能。



●**盾**  
防御力は上がるが移動速度ダウン。



●**靴**  
移動は速くなるが防御力ダウン。



#### ●宝石

メシチャージゲージを使用せずに1回だけ三大新必殺技の1つを発動できる。その際、技の威力は通常のものより強力。

### 攻撃アイテム

ふれると一定時間ダメージなどの効果を発揮。だが、相手に投げればダメージをあたえられるぞ。



#### ●蜂の巣

蜂の大群が襲いかかり混乱状態に。



#### ●爆弾

爆発してダメージをあたえる。



#### ●油

足がすべり思い通りに動かせない。



#### ●かがり火

火が燃え移り体力を奪う。



#### ●ガイモン

攻撃すると銃で反撃してくるぞ。



#### ●毒キノコ

毒の胞子をまき散らしてダメージ。



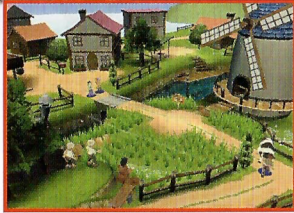
#### ●エターナルポース

つかむ度に針の位置が変わり、壊した時に針が向いていた方向で効果がちがう。上の場合、メシチャージゲージ全回復。下の場合、メシチャージゲージ全消費。



## バトルステージ

### ステージの特徴



### フーシャ村

ルフィの故郷。山賊はキャラクターを狙ってアイテムを投げてくるので頭上に注意しよう。また、暴走ばかりする牛に餌を与えると…!?

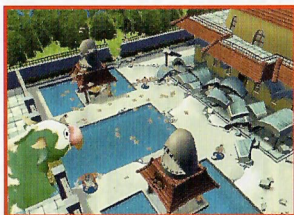
### 海上レストラン パラティエ

ゼフが経営する海に浮かぶレストラン。足場の壊れ方で戦略が大きく変わってくる予測不可能なステージ。ジャンプの腕が試されるぞ。



### アロンパーク

アロン率いる魚人たちの楽園。モームが沈むと大洪水発生。押し流されないように注意。また、モームの背中もバトルフィールドだ。



他にも隠されたステージがあるぞ!!

出現条件をさがして対戦でためてみよう!

### ローグタウン

ゴールド・ロジャーが処刑された街。バリケードを移動させて有利な状況を作ろう。街の人が投げるフルーツを集めて必殺技をねらえ。



### ドラム城

標高5000M以上の山頂にそびえ立つお城。足を取られる積もった雪は、攻撃でふき飛ばせる。雪はつかんで相手にぶつけることも可能。



### アラバスタ

ククロタイルの爪跡が残るアラバスタ宮殿。時折発生する竜巻はいろいろな物を巻き上げる。最初は小さな竜巻だが、攻撃すると…!?



### セクシーフォクシー号

フォクシー一味の巨大海賊船! グロッキーモンスターズの反則攻撃に気をつけよう。ピクルスは持ち上げて相手にぶつけられるぞ。

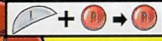


# 参戦キャラクター&必殺技リスト

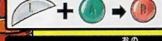
## コマンド紹介

**MONKEY D. LUFFY**  
モンキー・D・ルフィ

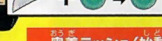
クンフージュゴン



ゴムゴムの舞踏



ゴムゴムの岸



奥義ラッシュ (始動技)

ゴムゴムの六録



奥義ラッシュ (コスチュームA)



※ルフィはコスチュームAとBで技がちがうぞ!

奥義ラッシュ (コスチュームB)



ゴムゴムの連発砲撃&攻城法



ゴムゴムの暴風雨



サポートラッシュ



グランドラッシュ



サポートキャラ

クンフージュゴン

※サポートラッシュとグランドラッシュはメシチャージゲージを1コ、奥義ラッシュはメシチャージゲージを2コ消費するぞ! ※サポートラッシュはキャラクターセレクト時に入ったサポートキャラクターのみ登場。

**RORONOA ZORO** 羅羅諾諾

サポートラッシュ

ヨサク ジョニー

サポートキャラ

ヨサク ジョニー

三刀流 "三獣突"

三刀流 "三十六横切嵐"

奥義ラッシュ (始動技)

二刀流 "醒回"

奥義ラッシュ

三刀流奥義 "三・千・世・界"

**NAMI** ナミ

サポートラッシュ

ゲンゾウ

サポートキャラ

ゲンゾウ

スコール

サンダーボルト=テンポ

奥義ラッシュ (始動技)

春一番

奥義ラッシュ

トルネード=テンポ

**USOPP**  
ウソップ

サポート  
キャラ

ビーマン  
たまねぎ  
しんじん

ダメージ吸収 + ● → ●

ダメージ開放 + ● → ●

必殺! "ハンマー毒星"

奥義ラッシュ(始動技)  
ウソップ"ランナウェイ"

奥義ラッシュ  
ウソップ"粉砕"

**SANJI**  
サンジ

サポート  
キャラ

ゼフ

ダメージ吸収 + ● → ●

ダメージ開放 + ● → ●

絶対安静!

奥義ラッシュ(始動技)  
肩ロース

奥義ラッシュ  
牛仔肉ショット

**TONY TONY CHOPPER**  
トニー・トニー・チョッパー

サポート  
キャラ

Dr.くれは

ダメージ吸収 + ● → ●

ダメージ開放 + ● → ●

絶対安静!

奥義ラッシュ(始動技)  
ドクターストップ!

奥義ラッシュ  
刻蹄杖

**NICO ROBIN**  
ニコ・ロビン

サポート  
キャラ

ハナハナの能力  
Mr.3  
ミス・ゴールデンウィーク

ダメージ吸収 + ● → ●

ダメージ開放 + ● → ●

十二輪咲き"ラウンド"

奥義ラッシュ(始動技)  
十六輪咲き"ロック"

奥義ラッシュ  
シエンフルール "ダブルフィニッシュ"  
百花繚乱 "大飛燕草"

## BUGGY

バギー



リッチー&モージ  
カバジ

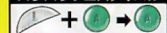


リッチー&モージ

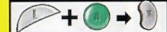
カバジ



バラバラフェスティバル



バラバラ大追跡



奥義ラッシュ(始動技)

バラバラパーティー



奥義ラッシュ  
特製バギー玉

## KURO

クロ



ジャンゴ  
シャム  
フチ



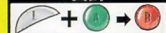
ジャンゴ

シャム

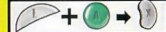
フチ



百計



猫隠れ



奥義ラッシュ(始動技)

しのび足



奥義ラッシュ  
杓死

## KRIEG

クリーク



ギン  
パール

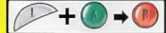


ギン

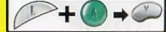
パール



ニードルマシンガン

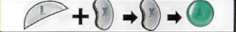


MH5



奥義ラッシュ(始動技)

ウーツ鎗ダイナマイトブロー



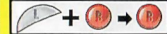
奥義ラッシュ  
一斉掃射

## ARLONG

アールロン



チュウ  
はっちゃん  
クロオビ



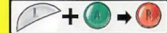
チュウ

はっちゃん

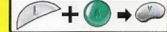
クロオビ



キリバチ大回転

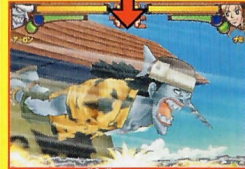


ON・DARTS・SPECIAL



奥義ラッシュ(始動技)

鯨・ON・DARTS



奥義ラッシュ  
鯨・ON・歯車

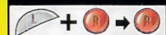


**SMOKER**

スモーカー



たしぎ



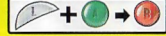
サポート  
キャラ



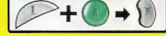
たしぎ



ホワイト・スネーク



ホワイト・パニッシュ



奥義ラッシュ (始動技)

ホワイト・ジャスティス



奥義ラッシュ

ホワイト・ブロー



**BON. CRAY**

ボン・クレ



Mr.4

ラッサー  
ミス・メリークリスマス



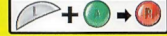
サポート  
キャラ



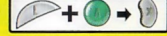
Mr.4



うらぶれ白鳥舞踏会



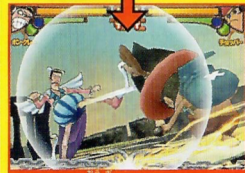
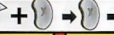
マナマネチェンジ



ミス・メリー  
クリスマス

奥義ラッシュ (始動技)

Last waltz



奥義ラッシュ

爆弾白鳥アラベスク



**CROCODILE**

クロコティル



Mr.1

ミス・ダブルフィンガー



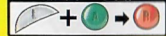
サポート  
キャラ



Mr.1



砂漠の牢獄



砂嵐・重

ミス・ダブル  
フィンガー

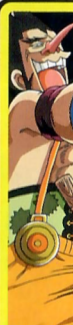
奥義ラッシュ (始動技)

砂漠の突風



奥義ラッシュ

干割&浸食輪廻



**FOXY**

フォクシー



ボルチェ

ハンバーグ



サポート  
キャラ



ボルチェ



ノロノロビーム



ノロノロフォクシー砲弾

ハンバーグ

奥義ラッシュ (始動技)

ノロノロビームソード



奥義ラッシュ

ゴリラバンチャー13号

おあ  
**青キジ**

Aokiji

**どん!!**

**エネル**  
Enel

まだ見ぬ強き者と闘いたいのなら

**高みをめざせ!!**

キャラクター・COMの強さ、勝ち方を変えてイベントバトルに挑戦!  
さらに、数々のシステムボイス、隠し衣装も盛りだくさん!  
カードコレクション収集、ダービーバックファイト、  
トレーニングのやりこみも忘れなよ!

本製品は日本国内専用です。外国ではテレビの構造、放送方式などが異なりましてご使用できません。

FOR SALE AND USE IN JAPAN ONLY. COMMERCIAL USE, UNAUTHORIZED COPY AND RENTAL PROHIBITED.

本品は日本国内だけの販売および使用とし、また商業目的の使用や無断複製および貸貸は禁止されています。

バンダイの最新ソフト情報が満載のHP!

<http://www.bandaigames.channel.or.jp>

バンダイゲームステーション

このソフトの内容についてのご質問は、**TEL:03-3847-5090**

【電話受付時間/月～金曜日(祝日を除く)10時～16時】にお問い合わせください。

- 電話番号はよく確かめてお間違いのないようにしてください。
- 受付時間外の電話は、おさげください。
- 東京23区以外の方は、市外局番(03)をお忘れのないようにしてください。

お買い上げのお客様へ

商品についてお気づきの点がございましたら、お客様相談センターまでお問い合わせください。  
住所、電話番号、保護者の方とお子様のお名前・お年も必ずお知らせください。

(バンダイお客様相談センター)

**TEL:03-3847-6666** 東京都台東区駒形2-4-10 〒111-0043

- 電話受付時間/月～金曜日(祝日を除く)10時～16時
- 電話番号はよく確かめてお間違いのないようにご注意ください。

おことわり


商品の企画、生産には万全の注意を払っておりますが、ソフト内容が非常に複雑なために、プログラム上、予期できない不都合が見られる場合がございます。万一、誤動作等を起こすような場合がございます。相談センターまでご連絡ください。

本製品は、コンピュータエンターテインメントレーティング機構(CERO)の審査を受け、パッケージには年齢区分マークを表示しておりますので、ご購入の際にご活用ください。  
年齢区分マークは、CERO倫理規定に基づいて審査され、それぞれの表示年齢以上対象の表現内容が含まれていることを示しています。ただし、表示された年齢により購入を規定するものではありません。なおレーティング制度の詳細については、CEROのホームページをご覧ください。



<http://www.cero.gr.jp/> (e-mail) [info@cero.gr.jp](mailto:info@cero.gr.jp)



このディスクを権利者の許諾なく貸貸業に  
使用することを禁止します。  
また、ソフトに含まれるプログラム等著作物  
を無断で解析することを禁止します。

 日本音楽著作権協会 (ビデオ) 第045543号

発売元  
**株式会社バンダイ**  
東京都台東区駒形1-4-8 〒111-8081

 および  は任天堂の登録商標です。日本商標登録第4503566号、第4468776号

Licensed by NINTENDO



IM-DOL-GOPJ-JPN