



東映アニメーション承継済14104
©尾田栄一郎/集英社・フジテレビ・東映アニメーション
©BANDAI 2003 MADE IN JAPAN



ごあいさつ

このたびは、(株)バンダイの「プレイステーション」用ソフト「From TV Animation ONE PIECE オアシャンズドリーム!」をお買い上げいただき、誠にありがとうございます。ご使用前に、この「解説書」をよくお読みいただき、正しい使用方法でお楽しみください。なお、この「解説書」は大切に保管してください。

CONTENTS

ストーリー	3
コントローラの基本操作	4
ゲームスタート	6
海上マップについて	8
海上マップでの操作	10
海上マップQ&A	13
ポートマップについて	14
ポートマップでの操作	16
ポートマップQ&A	19
ステータス画面について	20
コミックバトルについて	22
コミックバトルでの操作	24
アクションゲージについて	26
カードの種類とターン効果	28
コミックバトルQ&A	30
登場キャラクター&ワザ紹介	32
キャスト紹介	41

ご注意 "PlayStation 2"本体のメモリーカード(SCPH-1020/別売り)を使用するときメモリーカード(SCPH-1020/別売り)を使用するときは、必ずPlayStationを本体の(ON)スタンプ(リ)RESETボタンが緑色の状態(ONの状態)で差し、(ON)スタンプ(リ)RESETボタンが赤色の状態(スタンバイ状態)にする前に抜いてください。別売りのPlayStation 2専用マルチタップ(SCPH-10090)やマルチタップ(SCPH-1070)を接続してメモリーカードを使用するときも、同様の操作を行ってください。

For Japan Only

	プレイヤー 1人		メモリーカード 3ブロック		アナログコントローラ 対応
--	----------	--	---------------	--	---------------

SLPS 03550

STORY

ビビの故郷であるアラバスタ王国において
 王下七武海のひとり、クロコダイル率いる
 バロックワークスを撃破した妻わら海賊団!
 新たなる仲間、ニコ・ロビンをメンバーに加え
 “偉大なる航路”の冒険を再開する。
 順風満帆に航海をしていた矢先
 ゴーイング・メリー号に不気味な海賊団が襲来。
 船上で激しい肉弾バトルが繰り広げられる。
 そんななか、突如謎の少年があらわれ
 持っていた笛を高々と吹き鳴らす。
 その途端、ルフィたちは気を失ってしまう…
 気がついた時には、ルフィたちは
 名もなき小さな島に漂着していた。
 しかも、それまでの記憶を失くして…
 自分のワザも仲間たちとの友情も
 めざすべき夢をも忘れてしまった彼らに
 はたしてすべてを取り戻すことができるのか。
 これまでにない壮大なスケールで送る
 ゲームでしか語られない『ONE PIECE』が今始まる!!



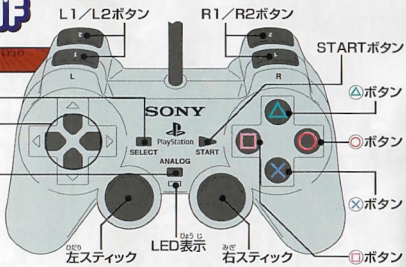
コントローラの基本操作

アナログコントローラ



コントローラ

操作方法はアナログコントローラと同じです。
アナログモード、振動機能には対応していません。



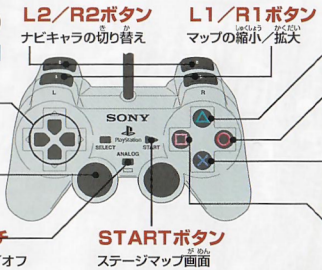
- ※アナログコントローラの振動機能は、LEDの点灯/消灯にかかわらず、オプションメニューの「振動 オン/オフ」で設定をお願いします。
- ※アナログコントローラの左スティックはアナログモード(LEDの点灯時)のみ、海上マップで有効。
- ※アナログコントローラの右スティックは使用しません。
- ※ゲーム中のモードや項目の選択をする場合は、方向キーでカーソルを移動して、○ボタンで決定、×ボタンでキャンセルをお願いします。

海上マップの場合

くわしくは10ページへ

方向キー
ゴーイング・メリー号の移動

左スティック
ゴーイング・メリー号の移動



△ボタン
ステータス画面

○ボタン
調べる/拾う/ナビ
キャラのメッセージ表示

×ボタン
ゴーイング・メリー号の
スピードアップ

□ボタン
砲撃

ANALOGモードスイッチ
コントローラのアナログモードオン/オフ

ポートマップの場合

くわしくは16ページへ

方向キー
プレイヤーキャラの移動



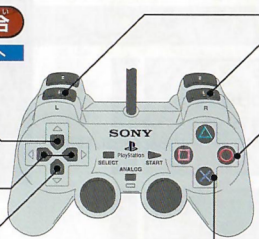
コミックバトルの場合

くわしくは24ページへ

方向キー上
カードを使用位置に上げる
カードの効果を表示
カードを捨て位置から戻す

方向キー左、右
カーソルの移動

方向キー下
カードを捨て位置に下げる
カードを手札エリアに戻す



ゲームスタート

ドン!!

“PlayStation”本体に「From TV animation ONE PIECE オシャンズドリーム!」のCD-ROMを正しくセットして電源を入れると、オープニングムービーがはじまるぞ。ムービーが終わるとタイトル画面になるんだ。



© 尾田栄一郎 / 集英社 / フジテレビ・東映アニメーション © BANDAI 2003

タイトル画面の選択

はじめから

ゲームを最初からはじめられる。

つづきから

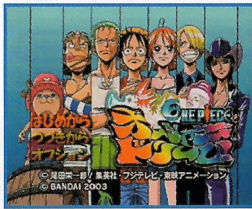
セーブした場所からゲームをつづけられる。

※ゲームを「つづきから」ではじめるときはデータをセーブしたメモリーカードを“PlayStation”本体のメモリーカード差込口1に差しおこう!

オプション

サウンドの設定や振動のオン/オフを設定。

- BGMボリューム：BGMの音の大きさを変更。
- 効果音ボリューム：効果音の大きさを変更。
- サウンドステレオ/モノラル：ゲーム音源のステレオ/モノラルを切り替えられる。
- 振動 オン/オフ：アナログコントローラの振動のオン/オフを切り替えられる。



© 尾田栄一郎 / 集英社 / フジテレビ・東映アニメーション © BANDAI 2003

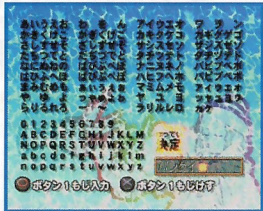


キミの名前を入力しよう!

リストの中から文字を選んで入力。
方向キー上、下、左、右で、カーソルを移動。入力したい文字に合わせて、○ボタンを押すと名前の欄に入力されるんだ。
文字を消したいときは×ボタンを押そう。

- ×ボタンを押すごとに1文字ずつ消すことができるんだ。
- 名前を決めたら、「決定」にカーソルを合わせて○ボタンを押そう。

※名前の欄に文字が何もないうちに×ボタンを押すとタイトル画面に戻るぞ。
※STARTボタンを押すと名前入力の「決定」にカーソルが移動。



ゲームの流れ

ステージごとに、ウワサを集めたり敵とのバトルを繰り返しながら様々な難関を突破していこう。メインイベントをクリアすると、次のステージに進めるぞ。

ステージスタート



コミックバトル

海マップで冒険



ポートマップで冒険

海上マップについて

ほかの海賊団や海軍の手をかくぐり、ウワサをたよりにお宝やポート(港)を発見していきましょう♥

海上マップのみかた

●スケール

マップの拡大率をあらわしているんだ。普段は1だが、特定のエリアを発見すれば、R1ボタンで周囲のマップを拡大できるぞ。

●オーシャンスコープ

ゴーイング・メリー号を中心に、その周辺の簡易マップを表示。ゴーイング・メリー号の現在地は赤い矢印であらわされ、船首の向きによって矢印の方向も変わるぞ。マップ表示に関してのくわしい説明は、11ページのステージマップ画面でチェック!

●ナビキャラ

現在、ゴーイング・メリー号を操縦しているキャラ。

●ゴーイング・メリー号のHP

ゴーイング・メリー号の耐久度をあらわしている。ダメージを受け、ゲージがなくなるとゲームオーバーになるので注意。

●所持金

現在持っているお金(ベリー)。

●ゴーイング・メリー号

まわり海賊団が乗っている船で、自由に操縦できる。

●コンパス

東西南北をあらわしている。「N」が北で「E」は東、「S」は南、「W」は西を意味しているんだ。

海上マップの表示物

海に存在する敵の船や障害物、海王類などが表示されているんだ。

●船

敵の海賊船や海軍の船、民間船などがあるんだ。敵の船の場合は、ぶつかるとダメージを受けるぞ。

●海王類

人間を見ると襲いかかってくるビッグサベージ系海王類。ぶつかると船がダメージを受ける。

●海流

海水の運動がある場所。ゴーイング・メリー号を操縦しなければ、一定の方向に流されるぞ。

●サルガッソー

巨大な海藻が集まってできた障害エリア。この上に乗るとゴーイング・メリー号はスピードダウン。

●大きな岩場

ゴーイング・メリー号をふくめ、すべての船はこの上を進むことができない。

●小さな岩場

ゴーイング・メリー号はダメージを受けるが、この上を進むことは可能。

●タル

敵の船を倒すと出現。取るとゴーイング・メリー号のダメージを少しだけ回復できる。

●ベリー

取る所持金がアップ。ステージが進むごとに高額なベリーになっていくんだ。

●ウワサ

船でさわると、そのステージにまつわる、さまざまなウワサを聞くことができる。

●宝箱

調べるとアイテムやベリーなどが入っていて、入手することが可能。

●ワザのカケラ

いくつか集めることで、ルフィたちが忘れてしまったワザを思い出すんだ!

●発見物

アイテムやポートなどが隠しシルエットで表示。調べればどんなものかが判明するぞ。

●ポート

港があり上陸可能。上陸するとポートマップでの冒険に切り替わる。

次のステージに進むためには…各ステージで永久指針を入手したら、写真のようなエターナルポースポイントを必ずチェックだ!



海上マップでの操作

海上では必ずゴーイング・メリー号に乗って冒険するのだ。基本的な航海術を教えてやってもいいぜ!!

ゴーイング・メリー号の操縦

方向キー/左スティック 移動

ゴーイング・メリー号は、方向キーを押した(左スティックを傾けた)方向に進むんだ。



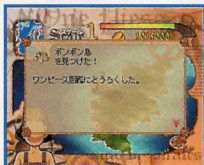
X ボタン スピードアップ

X ボタンを押しながらゴーイング・メリー号を動かせば、速い速度で動かせるぞ!



O ボタン 調べる、拾う/上陸

発見物や宝箱を調べたり、アイテムを入手することができます。ポートでは上陸することも可能だ。



□ ボタン 砲撃

大砲で敵の船や海王類を撃退! ただし、ナビキャラによって砲撃方向や威力などが変化するぞ。

くわしくは12ページへ



L1/R1ボタン マップの縮小/拡大

特定のエリアでL1ボタン(R1ボタン)を押すと、なんとマップのスケールが変わるんだぜ。



STARTボタン ステージマップ画面

冒険しているステージの全体マップが見られる。現在位置は矢印で、発見したポートは赤い点で表示。

●ステージマップ
ステージの全体図。

●**現在位置**
上下に動く矢印が、ゴーイング・メリー号の現在位置をあらわしてるぞ。

●**コンパス**
東西南北をあらわしている。「N」が北で「E」は東、「S」は南、「W」は西を意味しているんだ。



マップの表示について

ステージマップ&オーシャンズコープでは、表示物を色であらわしているぞ!

- =発見済みポート
- =海
- =サルガッソー
- =浅瀬
- =小さな岩場
- =大きな岩場(進入不可)
- =外海(進入不可)



ナビキャラについて

Navigation

ナビキャラによってゴーイング・メリー号の性能が変わるんだ。
物語に行きづまったら、ナビキャラを切り替えてみようぜ!

L2/R2ボタン ナビキャラの切り替え

L2ボタンだと左回りに、R2ボタンだと右回りに、ゴーイング・メリー号を操縦するキャラの順番を切り替えることができる。



○ボタン ナビキャラのメッセージ

ナビキャラの隣に「!」などのマーク表示が出た場合、
○ボタンを押すとナビキャラのメッセージを見られるんだ。

ナビキャラごとの 主な特徴



ルフィ

1方向に1発ずつ砲撃。連打すれば連続発射もできる。たまにおかしな方向に撃つ。



ゾロ

射程距離は短い、威力のある弾を1方向に発射。船のHPが減りにくくなる。



ナミ

砲撃はできないが、スピードと旋回能力にたけている。



ウソップ

弾の威力もそこそこあり、3方向に砲撃ができる。射程距離も長い。



サンジ

弾の威力は弱い、1回ボタンを押している間に、1方向に最大で6発も発射!



チョッパー

海王類からのダメージを受けにくい。また、スケールを拡大できる特定のエリアを発見する。砲撃は不可。



ロビン

1方向に2連射砲撃が可能。また、スケールを拡大できる特定のエリアを発見する。

かいじょうマップQ&A

海上マップ

Q1 敵の船や海王類にぶつかったらどうなるの?

A1 ほとんどの場合、ゴーイング・メリー号のHPが減るぞ。



しかし、ぶつかった相手がこれまでのステージに登場した海賊団や海軍だったりすると、コミックバトルやイベントが発生!

Q2 チョッパーとニコ・ロビンにだけ「!」マークがつくエリアがあるんだけど?

A2 マップのスケールを拡大してみよう!



大切なアイテムが入手できたり、重要なイベントが発生する特別なエリアに入れるぞ! 拡大後はステージマップに赤い囲みで表示されるんだ。

Q3 ゴーイング・メリー号のHPがなくなり、ゲームオーバーになったら?

A3 ペナルティーがついて、ゲームオーバー地点から再開!



所持金が半分減って、ゴーイング・メリー号のHPも半分の状態になって、ゲームオーバー地点からゲームが再開されるんだ。
※バトルで負けた場合は、30ページの「コミックバトルQ&A」を読もう!

Q4 発見したアイテムやボートはどこで確認できるの?

A4 ワンピース図鑑をチェック!



アイテムはワンピースコレクションに、ボートはボートコレクションに記録される。

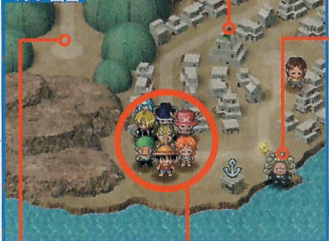
くわしくは21ページへ

ポートマップについて

人と会話をして、さまざまな情報をもったり、大興奮のイベントや白熱のコミックバトルなどが起こるわ!

ポートマップの見かた

マップ画面



●**ルート**
 麦わら海賊団が移動することができる道。

●**プレイヤーキャラ**
 今いる麦わら海賊団のメンバーだ!

●**キャラのセリフ**
 キャラのカットからフキダシが出現。会話を交わしていく。

●**キャラのカット**
 セリフをしゃべっているキャラクターを表示。

●イベントスポット

麦わら海賊団が必ず立ち止まる地点。人がいたりアイテムがあると、会話やイベントが発生することがあるぞ。

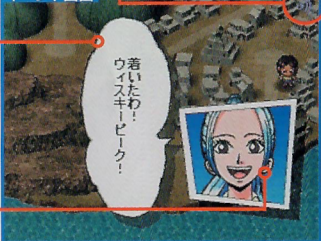
●イベントキャラ

話しかけると会話ができるキャラクター。

●ボイス表示

キャラボイスが流れるときに表示。ただし、○ボタンや×ボタンを押すと、ボイスがキャンセルされてしまうので気をつけよう。

イベント画面



ウ着いたわ!
 イスキーパービック!



ポートマップの表示物

海上マップ同様、さまざまなモノやポイントが表示されている!

●宝箱



調べるとなかに入っているアイテムなどを、入手できる。

●アイテム



さまざまなアイテムが存在していて、なかにはイベントに関係した重要なモノもあるぞ。

●セーブポイント



今までプレイしたデータをメモリーカードにセーブすることができる。

●港



「出航」を選ぶと海上マップに戻り、ゴーイング・メリー号での冒険をおこなえるんだ。

●造船所



くわしくは18ページへ

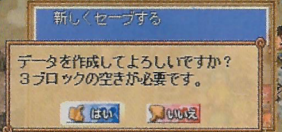
ゴーイング・メリー号を修理したり、レベルアップすることが可能。海上マップにもあるぞ!

ステージタイトルでもセーブができる!!

各ステージの最初に表示されるタイトル画面でも、これまでのプレイデータがセーブできるぞ。

ステージ2
 ふたご編

ここでセーブしますか?



新しくセーブする

データを作成してよろしいですか?
 3ブロックの空きが必要です。

はい いいえ

※ゲームデータをセーブ/ロードする場合、別売りのメモリーカード(3ブロックの空きが必要)を用意して、「PlayStation」本体のメモリーカード差込口1に差し込んでおこう。また3ブロックで1セーブファイルを作成することが可能だ。

ポータルマップでの操作

陸上ではオレたちを動かして、片っ端から情報収集やイベントをクリアしていかなくやならねえ。

麦わら海賊団メンバーの操作

方向キー 移動

方向キーを押した方向にイベントスポットがある場合、麦わら海賊団が移動するんだ。



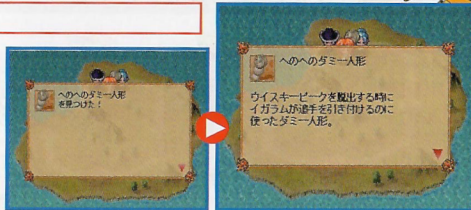
ボタン 話しかける

イベントスポットにイベントキャラがいる場合、○ボタンで話しかけることができるぞ。



ボタン 拾う

イベントスポットにアイテムが落ちている場合には、○ボタンで拾うことが可能。



ボタン 調べる

イベントスポットに宝箱ややらしいモノなどがあった場合には、○ボタンで調べよう。



イベントキャラとバトル!!



イベントキャラのなかには、話しかけるとコミックバトルに突入するケースもあるんだ。
話しかけると…イベントバトル突入!

イベントでアイテムゲット



イベントキャラと話しかけて、会話の途中でアイテムがもらえる場合もあるぞ。
会話の最中に…アイテム入手!



造船所について

傷ついたゴーイング・メリー号の修理だけでなく、速度や攻撃力などをレベルアップ。海上マップでの冒険が有利に進められるぞ。



●造船所メニュー

修理やレベルアップに関する内容。



●修理

ダメージを受けたゴーイング・メリー号を修理して、最大HPまでゲージを回復できる。



●速度レベルアップ

ゴーイング・メリー号の最大スピードが上がるぞ。



●砲撃力レベルアップ

ゴーイング・メリー号から放たれる、大砲の威力がアップ。



●船のHPアップ

ゴーイング・メリー号の最大HPが増える。



●加速力アップ

最大スピードになるまでの時間が短くなるぞ。



●旋回能力アップ

旋回能力が高くなり、小回りが効くようになる。

●所持金

現在持っているお金(ベリー)だ。

●費用

修理やレベルアップにかかるお金(ベリー)。

船のヒットポイントレベルを1から2にレベルアップする。

ポートマップ

Q1 麦わら海賊団のメンバーがいなくなったんだけど…もう1度仲間になるの？

A1 物語を進めよう！



そのままプレイを続けて、さまざまなイベントをクリアしては、再び合流するぞ。安心してプレイ続行だ！

Q2 造船所にレベルアップできるメニューがなくなったのは、どうして？

A2 そのステージでの限界値までレベルアップしたから！



メニューによって、各ステージごとにレベルアップできる限界値が決まっているんだ。次のステージへ行けば、またレベルアップできるぞ！

Q3 おかしなイベントキャラが出現したんだけど…これは何？

A3 それはフリーイベント！



物語の本筋とは直接関係ないイベントだ。無視してもOKだが、話しかけると何かいいことが起きるかも！

Q4 これまで会話したイベントキャラを確認できる？

A4 ワンピース図鑑を見てみよう！



重要なイベントキャラに話しかけるとキャラコレクションに記録され、いつでも情報をチェックできるようになる。

くわしくは21ページへ

ステータス画面について

なあみんな！ 海上とポート両方のマップで
 Ⓐ ボタンを押すとステータス画面になるぞ。

ステータス画面の解説

●最大心力

コミックバトルでバトル開始時に使える心力の最大値を表示する。

●ゴーイング・メリー号

ゴーイング・メリー号の能力を見ることができる。能力は造船所で上げることができるぞ。

●ワンピース図鑑

ワンピース図鑑を表示。

くわしくは21ページへ

●オプション

BGMと効果音のボリューム、サウンド、振動などの4項目を設定。

●BGM

海上でのBGMを変更する。ただしポートマップでは変更できないぞ。

●画面フレーム

海上での画面フレームを変更する。ただしポートマップでは変更できないぞ。



●操作キャラクター

キャラの情報を表示する。キャラアイコンに合わせてⒶボタンを押すとワザリストを見ることができる。※別行動中のキャラは暗く表示されます。

ワンピース図鑑

冒険のいろいろな思い出はすべてワンピース図鑑に記録されていくんだ！

●ワンピースコレクション

冒険中に手に入れたアイテムを表示する。



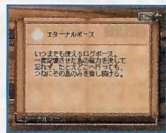
●キャラコレクション

Ⓐボタンを押すとキャラクターの解説が読める。バトル登場キャラの使用したことのあるワザのリストの表示、シーンの再生が可能！



●記憶のカケラコレクション

答キャラが取りもどした記憶のカケラを表示する。



●キャラコレクション

●ポートコレクション

●ポートコレクション

冒険中に立ち寄ったポートを表示する。

●記憶のカケラコレクション

●BGMコレクション

オプションで変更できるBGMを表示する。ある条件で種類が増えていく。

●その他コレクション

オプションで変更できる画面フレームを表示する。ある条件で種類が増えていく。

●コンプリート率

ワンピース図鑑全体が現在のどの程度完成されているかを表示する。100%をめざすんだ！

コミックバトルについて

敵との戦いは全部コミックバトルなんだってよ。
おれぜんぜんルール知らねえからよく聞いてくれ。

コミックバトルのルール

バトルキャラ1人とサポートキャラ2人を選ぼう

まず直接バトルをおこなうバトルキャラを選ぼう。ただしイベントなどでバトルキャラとサポートキャラが決められている場合もあるぞ。



次にバトルキャラに協力してバトルに参加するサポートキャラを選ぼう。サポートキャラは2人まで選ぶことができるんだ。



バトルキャラのHPを0にした方が勝ち

自分と敵がターンごとに行動をくり返す

カードを使う

カードを使ってワザを出したりHPを回復したりできる。

どちらか1つだけできるぞ！

パスはできないのでどちらかを必ず実行！

カードを捨てる

カードを1~5枚まで捨てることができる。カードを捨てるとすぐに手札から5枚になるまでカードが補充される。

敵のHPを0にすれば勝利

敵に勝つと賞金がもらえるぞ！ すばやく敵を倒せればもらえる賞金も多くなるんだ！



また、ある敵を倒せばHPや最大心力が上がるぞ。



コミックバトルメイン画面の見かた

●ターン効果エリア

発生中のターン効果を表示する。青いワクは味方の能力をプラスする効果を示し、赤いワクは味方の能力をマイナスにする効果を示す。

●バトルキャラ

直接バトルをおこなうキャラ。

●手札

カードを使ってワザを出したりHPの回復ができる。手札からカードを使うとすぐに5枚になるまで補充される。

●HP

バトルキャラの体力。0になると負けになる。

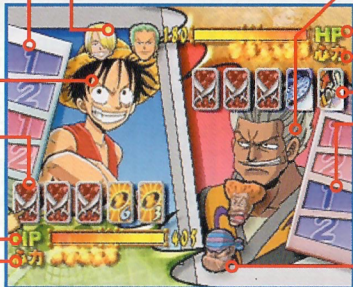
●心力

ワザを出すことでへっていく。1ターンに1ずつ回復する。

●サポートキャラ

バトルキャラと協力し戦う。主にバトルキャラを助けるワザを使う。

●バトルキャラ



●敵のHP

●敵の心力

●敵の手札

●敵のターン効果エリア

赤いワクは敵のプラス効果。青いワクは敵のマイナス効果を示す。

●敵のサポートキャラ

手札のカードを使う



方向キー上を押して使うカードを使用位置まで上げる。

手札のカードを捨てる



方向キー下を押して捨てるカードを捨て位置まで下げる。

コミックバトルでの操作

コミックバトルじゃ攻撃から回復まですべてカードを使うぞ。戦いかたを知らなきゃ誰にも勝てねえぞ。

操作ボタン一覧

方向キー上

- カードを使用位置に上げる
- カードを捨て位置から戻す

カードを使用位置に上げるとカードヘルプが表示され、カードの簡単な内容を確認できる。

方向キー下

- カードを捨て位置に下げる
- カードを使用位置から戻す

カードを捨てたい場合は方向キー下を押す。

方向キー左/右

- カーソル移動

カーソルを左右に動かして好きなカードを選べる。



- ボタン ●キャンセル

選んだワザを変更して選び直すことができる。



- ボタン ●決定

使いたいカードやワザを決めたら
○ボタンで決定。

- アクションゲージでのヒット

アクションゲージでの操作は26ページで紹介するぞ。

- 防御



防御カードがあれば敵の攻撃中に防御アイコンが表示され、○ボタンで防御ができる。

- L1/R1ボタン ●ワザリストのページ切り替え

ワザが表示しきれない場合にページを切り替えられる。



ワザ発動までの操作の流れ

使うカードと枚数を選ぶ



攻撃カードが特殊カードにカーソルを合わせて、方向キー上を押してカードを使用位置に上げる。この時選んだカードの効果が表示されるぞ。

枚数が多ければ威力の大きいワザが使えるんだ!

アクションゲージ画面

(攻撃ワザの場合)



パワー玉をうまくヒットさせてワザのダメージを大きくしよう。

アクションゲージについては26ページへ

使うワザを選ぶ

アクションゲージがある場合
アクションゲージがない場合

ワザリストからワザを選び
○ボタンを押そう。心力が足りないワザは名前が赤くなり使うことができないぞ。



ワザ発動!



HPや心力の回復も操作の流れは同じだ。

アクションゲージについて

パワー玉をうまく押すとヒットになる。ヒットが多けりゃバトルも有利だ。まああせらず楽にいこうぜ。

アクションゲージ画面の見かた

パワーメーター

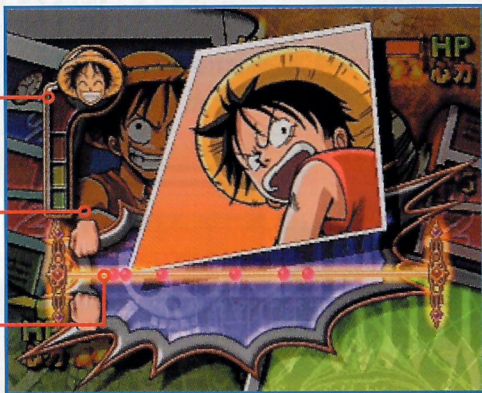
パワー玉をミスせずにヒットさせていくとパワーメーターが上昇し、敵に与えるダメージが大きくなる。

アクションカーソル

左から右に移動する。アクションカーソルとパワー玉が重なったら○ボタンを押すんだ。

パワー玉

ワザごとにパワー玉の並びや数はちがうぞ。ダメージの小さいワザほど表示されるパワー玉の数は少なくなるんだ。



！連打よりタイミングよく○ボタンを押すことが大切



アクションゲージ画面での操作の流れ

1 アクションカーソルの移動スタート

アクションカーソルは必ず左から右に動かんだ。



2 アクションカーソルとパワー玉が重なったら○ボタン！

パワー玉とアクションカーソルが重なっているのに○ボタンを押さなかったり、重なっていないのに○ボタンを押すとミスになる。押しまちがえた場合はパワーメーターが下がってしまうぞ！



3 パワーメーターがアップ！

アクションカーソルが右はしに進むとワザが発動し、敵を攻撃する。



パワー玉が1つもヒットできなくても…

敵に少しダメージを与えられる。



すべてのパワー玉をヒットさせれば コンボ玉がでるワザもある！

コンボ玉はパワー玉と同じくヒットさせることでコンボが成功するぞ！



ヒット後はより強力なワザを心力を消費しないで、続けて出すことができる。

パワー玉のさらなる高みがコンボ玉だ！

カードの種類とターン効果

カードなしでコミックバトルは戦えないわ。カードの意味や効果もおぼえたほうがいいんじゃない？

カードデータ一覧



●攻撃カード

敵にダメージを与えるワザを出す。



●特殊カード

主に味方の能力を上げたり、敵の能力を下げたりする効果のあるワザを出す。



●HP小回復カード

HPを少し回復する。



●HP大回復カード

HPをたくさん回復する。



●心力回復カード+9

心力を9回復する。



●心力回復カード+6

心力を6回復する。



●心力回復カード+3

心力を3回復する。



●防御カード

敵がダメージを与えるワザを使ってきた時に

○ボタンを押してダメージを減らせる。



●マイナスリセットカード

敵が自分にかけたマイナスの効果进行を消す。



●プラスリセットカード

敵が敵自身にかけたプラスの効果进行を消す。



●オールリセットカード

自分と敵の両方にある効果をすべて消す。



●スロースカード

アクションカーソルの移動速度を遅くする。



●シャッフルカード

敵の手札をすべて捨てさせる。その後敵はカードが5枚補充される。

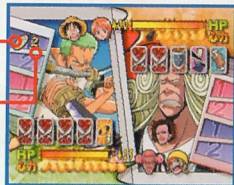


ターン効果の種類と効果の内容

ワザの中には味方の能力を上げたり、敵の能力を下げたりする効果を持つものがある。これをターン効果と呼び、ターン効果エリアで確認することができる。どの効果も効果が何ターン続くか決められていて、ターン効果アイコンの横に表示されてるぞ。

●発動中の
ターン効果

●効果の続く
ターン数



●攻撃力アップ

味方の攻撃力が上がる。



●防御力アップ

味方の防御力が上がる。



●スロー

アクションカーソルの移動速度が遅くなる。



●攻撃力ダウン

敵の攻撃力が下がる。



●防御力ダウン

敵の防御力が下がる。



●ターン飛ばし

1ターン何もすることができない。



●連続ダメージ

自分のターンが来るたびに、ダメージを少し受ける。

ターン効果は
ワザ選択時に
チェック!

ダメージだけ
じゃなく
ターン効果も
見逃すな!

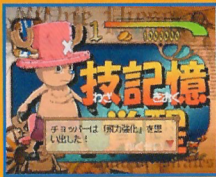


コミックバトル

Q1 ワザはどうすれば思い出せる？

A1 ワザのカケラを集めよう！

ルフィたちはワザのカケラを集めることで徐々にワザを思い出すぞ。ステージを進める前に海上マップをくまなく探そう。またイベントでもワザを思い出すことがあるぞ！



Q2 コンボにも種類があるの？

A2 サポートキャラが参加するタイプのタグコンボもあるぞ！

バトルキャラとサポートキャラの組み合わせによってタグコンボが発生！流れは普通のコンボと同じで、特定のワザを思い出していればコンボ玉が出現して敵を攻撃できるのだ。



Q3 攻撃カードと特殊カードを同時に使える？

A3 種類のちがうカードは同時に使えないぞ！



1ターンでカードは1種類しか使うことができないのだ。ただし捨てる場合は種類がちがうカードでも同時に捨てることができるんだ。まず使いたいカードの種類を1つに決めよう。

Q5 HP回復カードを同時に何枚も使える？

A5 攻撃カードと特殊カード以外は1枚だけしか使えないぞ！



1ターンで同時に何枚も使えるカードの種類は決まっているぞ。攻撃カードと特殊カード以外のカードは手札に何枚か持っていても、1枚ずつしか使うことができないのだ。

Q4 ターン効果エリアがいっぱい状態での新しいターン効果が発動したら？

A4 1のワクにあった効果が消えるぞ！



ターン効果エリアではプラスとマイナスそれぞれ効果は2つまでと決まっているぞ。効果が何ターン残っていても、3つ目を追加した時点で1のワクの効果は消えてしまうのだ！

Q6 ゲームオーバーになったら？

A6 ベリーが半分になってしまおう！



敵に負けてもバトルをやりなおすことができるぞ。ただし、復活後は自分の持っていたベリーが半分に減ってしまうのだ。セーブはこまめにしておいた方が安全だぞ！



ゴムゴムの銃乱打



ゴムゴムの



ガトリング



DEAD OR ALIVE
モンキー・D・ルフィ
Monkey · D · Luffy

海賊王をめざすゴムゴムの美の能力者。憧れの海賊、赤い髪のシャンクスとの再会を誓い「偉大なる航路」を冒険中。

MARINE

WANTED



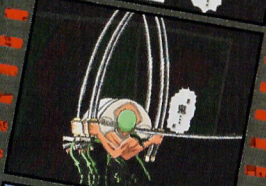
DEAD OR ALIVE
ロロノア・ゾロ
Roronoa Zoro

かつて「海賊狩りのゾロ」と呼ばれた三刀流の使い手。七き友との約束である世界最強の大剣豪をめざしている。

MARINE



鬼斬り



新り

ワザ名	必要枚数	消費心力
攻撃カードワザ ゴムゴムの銃弾 敵にボダメージ。	1枚	2
ゴムゴムの銃 敵に中ダメージ。	2枚	4
ゴムゴムのムチ 敵に中ダメージ。敵の防御力を7ターンダウン。	3枚	4

ワザ名	必要枚数	消費心力
特殊カードワザ 大食い 味方のHPを少し回復。	1枚	1
ゴムゴムのタテ 味方の防御力を8ターンアップ。	1枚	2
コンボ ゴムゴムの銃→ゴムゴムの銃乱打 パンチの連続攻撃を敵にたたきこむ。		

ワザ名	必要枚数	消費心力
攻撃カードワザ 鬼斬り 敵に中ダメージ。	3枚	2
虎狩り 敵にボダメージ。	1枚	3
蟹獲り 敵に中ダメージ。味方の攻撃力を3ターンアップ。	1枚	5

ワザ名	必要枚数	消費心力
特殊カードワザ 不敗の誓い 味方のHPが少し減るが味方の心力を10回復。	2枚	1
コンボ 鬼斬り→虎狩り カード3枚でねらえる強力なコンボ。		



WANTED

DEAD OR ALIVE

ナミ
Nami

世界地図を描く夢を持つ麦わら海賊団の天才航海士。仲間になる前は泥棒をしていた。好きなものはお金とみかん。

MARINE

ナミの主なワザ

ワザ名	必要枚数	消費心力	ワザ名	必要枚数	消費心力
タクトさばき 敵に小ダメージ。	1枚	2	クラウドィ=テンポ 敵の心力を4減らす。	1枚	2
熱気泡・冷気泡・電気泡 敵に小ダメージ。敵の心力を2減らす。	2枚	1	レイン=テンポ 敵のターンを1回飛ばす。敵の防御力を3ターンダウン。	2枚	6
サイクロン=テンポ 敵に中ダメージ。	2枚	4	熱気泡・冷気泡・電気泡→サンダーボルト=テンポ 消費心力が1でねらえる使いやすいコンボ。		

WANTED

DEAD OR ALIVE

ウソップ
Usopp

勇かんなる海の戦士をめざすほこり高きウソつき。父のヤソップはジャンクス率いる赤髪海賊団で狙撃手をしている。

MARINE



ワザ名	必要枚数	消費心力	ワザ名	必要枚数	消費心力
必殺! 鉛星! 敵に小ダメージ。	2枚	2	まきびし地獄 敵に小ダメージを5ターンの間与え続ける。	2枚	6
ウソップ“粉砕” 敵に小ダメージ。敵の心力を2減らす。	3枚	5	必殺! 卵星! 敵の攻撃力を5ターンダウン。	2枚	2
ケチャップ星! 敵に小ダメージを与え敵のターンも1回飛ばせる。	1枚	3	ウソップ“粉砕”→“粉砕”スペシャル 敵の心力を大きく減らす。		

ウソップの主なワザ



WANTED



DEAD OR ALIVE
サンジ
Sanji

女好きだが、伝説の海“オールブルー”をめざす心優しい料理人。料理人にとって手は命のため足だけで敵と戦う。

MARINE

サンジの主なワザ

ワザ名	必要枚数	消費心力	ワザ名	必要枚数	消費心力
攻撃カードワザ 鞍下肉 敵に小ダメージ。	1枚	2	特殊カードワザ 海賊弁当 味方のHPを少し回復。	1枚	2
受付 敵に小ダメージ。	2枚	2	見切り 味方の防御力を8ターンアップ。	1枚	2
首肉シュート 敵に中ダメージ。	3枚	3	コンボ 鞍下肉→胸肉→もも肉 1枚で最大3つのワザまでつながるコンボ。		

WANTED



DEAD OR ALIVE
トニートニー・チョッパー
Tonytony · Chopper

ヒトヒトの実を食べたトナカイ。広い世界を見るためルフイたちの仲間になった。麦わら海賊団では船医を担当。

MARINE



チョッパーの主なワザ

ワザ名	必要枚数	消費心力	ワザ名	必要枚数	消費心力
攻撃カードワザ 飛力強化 敵に小ダメージ。	1枚	2	特殊カードワザ 治療 味方のHPを回復。	1枚	2
腕力強化 敵に中ダメージ。味方の攻撃力が3ターンアップ。	2枚	4	チョッパーハイド 敵の攻撃力を7ターンダウン。	2枚	1
脚力強化 敵に中ダメージ。味方の防御力を3ターンアップ。	2枚	6	コンボ 腕力強化→刻蹄“桜” カード2枚でねらえる強力なコンボ。		



六輪咲き

WANTED



DEAD OR ALIVE
ニコ・ロビン
Nico · Robin

真実の歴史が記された“真の歴史の本文”を探している。
ハナハナの実の能力者でもあり戦闘能力はかなり高い。

MARINE

ワザ名	必要枚数	消費心力	ワザ名	必要枚数	消費心力
三輪咲き 敵に1ダメージ。	1枚	3	特殊カードワザ ティー 味方のHPを回復。	2枚	1
六輪咲き 敵に中ダメージ。	3枚	3	分析 敵の防御力を8ターンダウン。	2枚	2
十六輪咲き 敵に中ダメージ。	3枚	5	コンボ ダメージを与え敵のターンを1回飛ばせる。		

WANTED



DEAD OR ALIVE
ネフェルタリ・ビビ
Nefeltari · Vivi

アラバスタ王国の王女。自分の国を守るため、アラバスタまでルフィたちと冒険していた。

MARINE

麦わら海賊団を助ける2人のゲストキャラ!

ビビたち2人はサポートキャラとしてのみバトルに参加させることができるぞ。

ワザ名	必要枚数	消費心力
ワカ特サ 特殊 ド メマーイダンス 敵の心力を6減らす。	1枚	2
ワカ特サ 攻撃 ド 白鳥アラベスク 敵に中ダメージ。敵の心力を2減らす。	3枚	7

WANTED



DEAD OR ALIVE
ボン・クレイ
Bon · Clay

オカマ拳法を使うマネマネの実の能力者。アラバスタで戦ったかつての敵は今日の友達だ。

MARINE

オカマ拳法を使うマネマネの実の能力者。アラバスタで戦ったかつての敵は今日の友達だ。

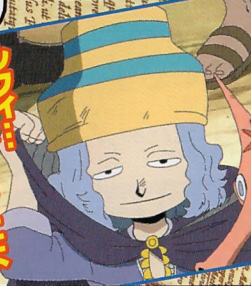
MARINE

おた せん せい
尾田先生デザインのキャラ!

ノコが物語のキギを握っているぞ!



やっとな見つけたよ
ルフィ!



ルフィたちの前に現れた謎の少年。ノコはタツノオトシゴの形をした笛が奏でる音色で相手を眠らせるネムネムの実の能力者。ルフィたちの記憶を奪ったのはこの少年のしわざなのだろうか!?
そしてその目的とは?



「ONE PIECE オーシャンズドリーム!」主題歌

「Family~7人の妻わら海賊団篇~」

好評発売中!

価格: ¥1200 (税抜)
品番: AVCA-14574

作詞: 藤林聖子 作曲: 田中公平
編曲: 鶴田健 歌: 7人の妻わら海賊団

C/W「Wish upon a star」

歌: ビビ&アラバスタ動物合唄団

発売元: エイベックス株式会社



CAST
キャスト

モンキー・D・ルフィ	田中 真弓	たしぎ	野田 順子
ロロノア・ゾロ	中井 和哉	ヒナ	中 裕子
ナミ	岡村 明美	ボン・クレー	矢尾 一樹
ウソップ	山口 勝平	ビビ	渡辺 美佐
サンジ	平田 広明	カルー	粗忽屋
トニートニー・チョッパー	大谷 育江	エース	古川 登志夫
ニコ・ロビン	山口 由里子	少年サンジ	大谷 育江
ワボル	島田 敏	少年ゾロ	浦和 めぐみ
クロコダイル	大友 龍三郎	パンダマン	大場 真人
Mr.1	稲田 徹	イガラム	園部 啓一
ミス・ダブルフィンガー	橘 U子	ドルトン	小野 健一
バギー	千葉 繁	ヒルルク	牛山 茂
キャプテン・クロ	橋本 晃一	ゼフ	矢田 耕司
ジャンゴ	矢尾 一樹	ミホーク	青野 武
クリーク	立木 文彦	シャンクス	池田 秀一
アロン	小杉 十郎太	謎の少年	西村 ちなみ
スモーカー	大場 真人		

CASTING協力: 青二プロダクション

Vジャンプ
Vジャンプブックス
[ゲームシリーズ]

あなたの**冒険心**を

満腹にする

超ナビゲーション!!!



隠しデータ&隠しステージの
情報もバッチリ!



'03年5月13日(火)発売予定
A5版・価格未定
発行/株式会社 集英社

おーもごるぶらう
はまごしたん!!!

(訳: どもごちそうさまでした)

使用上のご注意 ●このディスクは"PlayStation"規格のソフトウェアです。[NTSC J]あるいは[FOR SALE AND USE IN JAPAN ONLY]の表記のある日本国内仕様の"PlayStation"、"PlayStation" (PS one) および"PlayStation 2"にのみ対応しています。海外仕様のハードウェアでは使用できません。他の機種でお使いになると、機器などの故障の原因や耳や目などの身体に悪い影響を与える場合がありますので絶対におやめください。●ソフトウェアの「解説書」および、お使いになる機種で「取扱説明書」「安全のために」をよくお読みの上、正しい方法でご使用ください。●このディスクを"PlayStation"、"PS one"および"PlayStation 2"本体にセットする場合は、必ずレーベル面(タイトルなどが印刷されている面)が見えるようにのせてください。また、"PlayStation"および"PS one"本体にセットする場合は、中央部分を軽く押し込み、ディスクを安定させてください。●プレイ終了後"PlayStation"および"PS one"本体からディスクを取り出す場合は、本体のオープン(合)ボタンを押し、ディスクの回転が完全に止まったのを確認してから行ってください。回転中のディスクに触れると、けがをしたりディスクを傷つけたり本体の故障の原因になりますので、絶対におやめください。●直射日光があたることや暖房器具の近くなど、高温のところに保管しないでください。湿気の多いところも避けてください。●ディスクは両面とも手を触れないようにしてください。●紙やテープをディスクに貼らないでください。●ディスクにペンなどで書きこみをしてください。●指紋やほこりによるディスクの汚れは映像の乱れや音質低下の原因になります。いつもきれいにしておきましょう。●ふだんのお手入れは、柔らかい布でディスクの中心部から外周部に向かって放射状に軽くふいてください。●ベンジンやレコードクリーナー、静電気防止剤などはディスクを傷めることがありますので、使わないでください。●ひび割れや変形したディスク、あるいは接着剤などで補修されたディスクは誤作動や本体の故障の原因となりますので絶対に使用しないでください。●プレイ終了後はディスクをケースに戻し、幼児の手の届かない場所に保管してください。ケースに入れずに重ねたりななめに立てかけたりすると、そりや傷の原因になります。●このディスクの中心孔に、指など身体の一部を故意に挿入しないでください。抜けなくなったり、身体を傷つけることがあります。●このディスクを絶対に投げないでください。人体その他を傷つける恐れがあります。●ケースやディスクの上に、重いものを置いたり落としたりすると、破損しけがをすることがありますので絶対におやめください。●お客様の誤ったお取り扱いにより生じたキズ、破損などに関しては補償いたしかねますので、あらかじめご了承ください。●"PlayStation"、"PS one"および"PlayStation 2"本体を液晶方式以外のプロジェクションテレビ(スクリーン投影方式テレビ)にはつながらないでください。残像現象(画面の焼き付き)が起こることがあります。特に静止画を表示しているときは、残像現象が起りやすくなります。●ソフトウェアによっては"メモリーカード"や"PocketStation"が必要な場合があります。詳細はソフトウェアの「解説書」などで確認してください。

健康上のご注意 ●プレイする時は健康のため、1時間ごとに約15分の休憩を取ってください。●アナログコントローラ(DUALSHOCK)などの振動機能を使って長い時間連続してプレイをしないでください。目安として約30分ごとに休憩をとってください。●疲れている時や睡眠不足の時はプレイを避けてください。●プレイする時は部屋を明るくし、なるべくテレビ画面から離れてください。●ごまめに、強い光の刺激を受けたり、点滅を繰り返すテレビ画面を見ていると、一時的に筋肉のけいれんや意識の喪失などの症状を起こす人がいます。こうした経験のある方は、事前に必ず医師と相談してください。プレイ中の画面を見てこのような症状や、めまい・吐き気・疲労感・乗り物酔いに似た症状などを感じた場合は、すぐにプレイを中止し、医師の診察を受けてください。●お使いになるハードウェアの「取扱説明書」「健康のためのご注意」をよく読んで正しくご使用ください。

おことわり

商品の企画、生産には万全の注意をはらっておりますが、ソフトの内容が複雑なために、プログラム上、予測できない不都合が発見される場合が考えられます。万一、誤動作等を起こすような場合がございましたら、相談センターまでご一報ください。

〈お買い上げのお客様へ〉

商品についてお気づきの点がございましたら、お客様相談センターまでお問い合わせください。住所、電話番号、保護者の方とお子様のお名前・お年も必ずお知らせください。

バンダイお客様相談センター

〒111-0043 台東区駒形2-4-10

☎03-3847-6666

- 電話受付時間 月～金曜日（祝日を除く）10時～16時
- 電話番号はよく確かめて、お間違えのないようご注意ください。

バンダイゲームステーション

このソフトの内容についてのご質問は、**☎03-3847-5090**
[受付時間/月～金曜日（祝日を除く）10時～16時] にお問い合わせください。

- 電話番号はよく確かめて、お間違えのないようにしてください。
- 受付時間以外の電話はおさげください。
- 東京23区以外の方は、市外局番（03）をお忘れのないようにしてください。

バンダイの最新ソフト情報が満載のHP! <http://www.bandai.games.channel.or.jp/>

本製品は、コンピュータエンターテインメントレーティング機構（CERO）の審査を受け、パッケージには年齢区分マークを表示していますので、ご購入時の際にご活用下さい。

年齢区分マークは、CERO倫理規定に基づいて審査され、それぞれの表示年齢以上対象の表現内容が含まれていることを示しています。ただし、表示された年齢により購入を規制するものではありません。尚、レーティング制度の詳細については、CEROのホームページをご覧ください。

<http://www.cero.gr.jp/> (e-mail) info@cero.gr.jp

音源提供：東映アニメーション(株) / (株)フジバシフィック音源出版 / エイベックス(株)

 日本音楽著作権協会(ビデオ)第025428号

©尾田栄一郎 / 集英社・フジテレビ・東映アニメーション

©BANDAI2003

発売元 **株式会社 バンダイ**

東京都台東区駒形2-5-4 〒111-8081

SLPS 03550

“B”, “PlayStation”, “DUALSHOCK”, “PS one” and “PocketStation” are registered trademarks of Sony Computer Entertainment Inc.