

SWJ-BANC33



WonderSwan®

From TV animation



トレジャーウォーズ 2

バギーランドへようこそ



東映アニメーション承認済08967

© 尾田栄一郎 / 集英社・フジテレビ・東映アニメーション

© BANDAI 2002 MADE IN JAPAN

**BAN
DAI**



注意

必ずお読みください

- 強い光の刺激(LED・画面の点滅など)により、一時的な筋肉のけいれんや意識の喪失などの症状を起こした場合やゲーム中にめまい・吐き気・疲労感などを感じた場合は、ゲームをすぐに中止し、医師の診断を受けてください。
- 思わぬ事故の原因となりますので、運転中、歩行時などの使用および航空機の中など、使用が禁止および制限されている場所では使用しないでください。
- 思わぬ事故の原因となりますので、疲れた状態(手や腕の疲労、目の乾燥など)や長時間連続の使用はしないでください。ゲームをするときは、1時間ごとに10~15分程度、休憩していただくようお願いいたします。

本品は○印のついている機器で使用できます。

スワンクリスタル ○

ワンダースワンカラー ○

ワンダースワン ✕

ご注意

本品を使用する機器によって、表示される画面の色に若干の違いが出ますが、故障ではありません。

ごあいさつ

このたびは(株)バンダイのスワンクリスタル・ワンダースワンカラー専用カートリッジ「From TV animation ONE PIECE ~トレジャーウォーズ2~」をお買い上げいただき、誠にありがとうございます。ご使用前に取り扱い方、使用上の注意等、この「取扱説明書」をよくお読みいただき、正しい使用方法でご愛用ください。なお、この「取扱説明書」は大切に保管してください。

CONTENTS

●ゲームの目的	2	[STEP1]	15	[STEP4]	26
●ボタン操作	3	ダイスをふってマップを移動!		アイテムや秘宝をうばえ!	
●ゲームスタート	4	基本画面		POW/GET	
6つのメニュー		ダイス、アクション	16	アタック、スティール	27
●モードの選び方	5	アイテム	17	エクストラ、カウンター	28
●「TEACH」モード	6	データ、セーブ	18	スペシャルアクション	
●「STORY」モード	7	ステータス	19	[STEP5]	29
キャラクターセレクト		[STEP2]	20	ゲームの終了!	
順番決め、実況アリ/実況ナシ		ヒントを集めて秘宝をさがせ!		●「PARTY」モード	30
[メインキャラクター]	8	[STEP3]	21	LEDについて	32
ルフィ		ワナやトラップを突破しよう!		「PARTY」モードだけのキャラ	33
ゾロ、ナミ	9	1.各マスについて		●「BINGO」をそろえよう!	34
ウソップ、サンジ	10	2.クエストイベント	24	●「通信」してみよう!	
チョッパー、ロビン	11	3.ナンバイベント		●「OPTION」の設定をしよう!	35
[ゲームの流れ]	12				

★ゲームの目的★

トレジャーウォーズ開催告知

バギーランドへようこそ!

グランドラインでもっともドハデな遊園地、バギーランドがついにオープン! そのオープン記念イベントを開催する。カームプラザ、アルピダスライダー、パイプジャングル、ダークネスアイランド、そしてバギーキャッスル! 5つのアトラクション・エリアに隠されたカギ(秘宝)をさがしてみろ! さがしだせば10億ベリーをくれてやる! だが、簡単にはいかないぜ!

道化のバギーより



【道化のバギー】

かつてルフィに痛い目にあわされた海賊。もう1度ルフィたちと戦うために、バギーランドという巨大な遊園地をつくった。赤い鼻を笑われると激怒する。

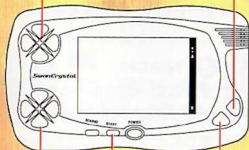
★ボタン操作★

このゲームは本体を横にしてプレイします。

Yボタン



Aボタン



Xボタン



Bボタン

STARTボタン

- STARTボタン … ゲームスタート、マップ一覧画面の呼び出し
- Aボタン … 項目の決定、メッセージの送り、ダイスの停止
- Bボタン … 項目のキャンセル、マップ遊覧モードの呼び出し
- Xボタン1~4 … キャラクターの移動、カーソルの移動、選択肢の選択
- Xボタン3 … 基本画面の表示切り替え
1回押すとアイコンの説明、2回押すとアクションのバロメーターが表示されます。

START+Y1ボタンorY3ボタン
タイトル画面で両方のボタンを一緒に押すと、すべてのセーブデータが初期化されます。

※ワンダースワンカラーでの操作も同様です。

★ゲームスタート★

本体に「トレジャーウォーズ2」のカートリッジをセットして、電源ボタンを押します。

●6つのメニュー

タイトル画面で「START」ボタンを押すと、メインメニューが表示されます。

各モードはXボタン1~4で選択してAボタンで決定します。1人で遊ぶなら「STORY」モード、

1~4人で遊ぶなら「PARTY」モードと、人数に合わせて遊べるのがこのゲームの特徴です。

初めての方は、ゲームの進め方を教えてくれる「TEACH」モードでルールを覚えましょう。



1 STORY

5つのアトラクションをストーリーにそって遊べます。1人専用のモードです。

P.7参照



2 TEACH

ゲームの一連のルールを教えてください。初めてプレイされる方は、こちらにどうぞ。

P.6参照



4 PARTY

1~4人専用のモードです。1台のワンダースワンを順番にまわして、最大4人で遊べます。

P.30参照



5 BINGO

「STORY」モードや「PARTY」モードでキャラを倒して、マス目をそろえましょう。

P.34参照



3 通信

ビンゴブックのデータを、ケーブルを使って友達と交換することができます。

P.34参照



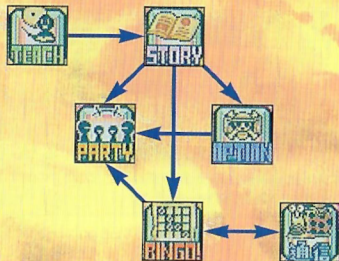
6 OPTION

ゲーム中の設定を細かく変更することができます。慣れてきたら変更してみてください。

P.35参照

★モードの選び方★

まず「TEACH」モードでルールをおぼえていただき、「STORY」モードをじっくりプレイ。「OPTION」や「BINGO」さらには「通信」モードで、ゲームの幅を広げながら、「PARTY」モードを存分に楽しんでください。



★「TEACH」モード★

ゲームの一連のルールを教えてください。

●初めてプレイする方は「TEACH」を選んでください!

赤髪のシャンクスやベックマンがゲームのルールについて説明してくれる。さらに、豆ちしきにはビビが登場! 知っておくと便利なゲームのコツを教えてください!



基本ルール

ダイスによる移動を始め、秘宝やログについての説明してくれる。ゲームのもっとも基本になる部分なので、シッカリ頭に入れておこう!



アクション アイテム

アタックやスティールなどのアクションとアイテムについての説明。ヤソップのリーチに関する解説は、ゲームを有利に運ぶためのポイントだ!



豆ちしき

ダイスのふり方についてビビが教えてくれる。2つのダイスやセレクト、ナンバーイベントなど、ダイスのふり方だけでも何種類もあるぞ!

★「STORY」モード★

「STORY」を選択して、キャラクターと順番を決めます。

●キャラクターセレクト



好きなキャラを選ぼう!

特徴が違う7人の中から1人だけ選びます。なお、「STORY」モードでキャラを倒して「BINGO」を埋めると、「PARTY」モードで使用できるキャラが増えます。

●順番決め



シャッフルで順番決定!

ゲームを進める順番を決めます。Aボタンを押すとキャラのシャッフルが始まり、もう1度Aボタンを押すとシャッフルが止まって順番が決定されます。

●実況アリ/実況ナシ



音と光も選べます!

実況アリを選ぶと、実況中継とLEDでゲームの臨場感を盛り上げてくれます。ジックリ集中したい場合には、実況ナシを選んでください。

メインキャラクター

メインのキャラクター7人を紹介。POWやGETについての詳しい説明はP.26を参照。



麦わらのルフィ



体力ナンバーワン!

アタックが得意で、HPも高いバトルキャラ。HPが少なくなると、アタックがパワーアップ!



アクション	POW	GET
ゴムゴムのブレット	アタック 2	10%
ゴムゴムのピストル	スティール 3	0%
ゴムゴムのバズーカ	アタック 4	5%
ゴムゴムのおおガマ	アタック 3	5%
ゴムゴムのロケット	どこかへワープする	
ゴムゴムのストーム	アタック 8	10%

リーチについて

各キャラクターのアクションには、リーチ(とどく範囲)がある。たとえば、ゴムゴムのバズーカのリーチは「同じエリア」。自分がいるマスと同じマスにいるライバルを攻撃できる。また、ゴムゴムのおおガマの場合には、マス6個分の全員に攻撃をすることができるぞ!



●印のマスにいるキャラを攻撃できる!



ロロノア・ゾロ



戦闘のエキスパート!

カウンターをもった、バリバリのバトルキャラ。ときどきクリティカル攻撃がでるぞ!



アクション	POW	GET
鬼斬り	アタック 2	10%
龍巻き	スティール 2	10%
虎狩り	アタック 4	5%
刀狼流し	3ターンの間、1回だけアタックしてきた相手のHPを1/2にする	
獅子歌歌	スティール 4	25%
三千世界	アタック 8	10%



ナミ



自力でかせげるたくましさ!

自分でベリーをふやせる、便利キャラ。セレクトダイスが、消費TP1で使えるぞ!



アクション	POW	GET
サイクロンテンポ	スティール 1	20%
サンダーボルトテンポ	アタック 1	15%
航海術	ダイスを4つふって移動できる	
ギャンブル	ダイスを2つふって出た自分のベリーを入手	
蟹気楼	スティール 3	35%
トルネードテンポ	スティール -	50%



ほこりのウソップ



豊富なアイテムでワナをしかける!

アイテムやトラップでたたくテクニカルキャラ。ダブルダイスが、消費HP1で使えるぞ!



アクション	POW	GET
鉛星	アタック 1	0%
ウソップ輪ゴム	スティール 2	15%
ランダムトラップ	今いるマスに、何かのワナを仕掛ける	
火炎星	アタック 3	0%
工作	アイテムを1つ手に入れる	
ウソップバウンド	スティール 4	50%



サンジ



バトルも回復もおまかせ!

料理で回復もできる便利キャラ。TPが少なくなるとスティールがパワーアップする!



アクション	POW	GET
首肉	スティール 2	10%
肩ロース	アタック 3	15%
ほほ肉シュート	スティール 4	10%
ティーブレイク	HP・TPを4回復	
会心の一品	他のキャラクターを自分のいるマスに呼び寄せる	
仔牛肉ショット	スティール 7	10%



チョッパー



奇跡を起こすRBが魅力!

ステータスを自在にかえられるキャラ。ナンバーボックスを、リーチにすることもある!



アクション	POW	GET
脚力強化	ノーマルをクールに、ヒートをノーマルに	
重量強化	ノーマルをヒートに、クールをノーマルに	
腕力強化	アタック 3	20%
角強化	スティール 3	20%
毛皮強化	3ターンの間、ダメージ半減	
飛力強化	どこかへワープする	
刻蹄・桜	アタック 5	20%



ニコ・ロビン



隙のない孤高の戦士!

ひととおりのアクションがそろったバランスキャラ。アイテムやベリーが、うばわれにくい!



アクション	POW	GET
一輪咲き	アタック 2	10%
むずかしい話	ダイス2つで9以上なら、他のキャラクターのアイテムうばう	
六輪咲き	3ターンの間、1回だけスティールしてきた相手のTPを1/2にする	
十六輪咲き	アタック 4	20%
三十輪咲き	スティール 6	10%

ゲームの流れ

「STORY」モードの目的はバギーランドに隠された5つの秘宝を探しだすこと!

●「トレジャーウォーズ」ってこんなイベントだ!



プレイの開始は2通り

最初からプレイする場合はモードを選択した後STARTアイコンを押す。セーブしたデータの続きをプレイしたい場合はCONTINUEだ!



マップを移動しよう!

ダイスをふって出た目の数だけ移動ができます。HPを消費すればダイスを2つ同時にふれます。また、TPを消費して1~6までの好きな目を出すこともできるぞ! さらに、アイテムを使ってHPやTPを消費せずに移動できるなど、移動の方法はいろいろあります。



↑ダイスのふり方は3種類の中から選べる!



↑進む方向は、Xボタン1~4で決めよう!

P.16へ

勝利条件は?

画面の右上にある「ログボス」はダイスをふるとたまっていく。ログがたまったら時点で、

秘宝を持っているキャラが勝者! 前半は宝探し! 後半はライバルから秘宝をうばう戦いだ!

ヒントを集めよう!

ヒントの書かれた看板をさがそう! ヒントは誰かが通るとなくなるが、相手が手に入れたヒントは攻撃やスティールでうばえるぞ!



↑ヒントを入手すると秘宝のありがたが絞られていく。

P.20へ

基本的なアクションは攻撃とスティールだ!

ヒントを集めるためには、自分で歩きまわるだけでなく、他のキャラクターが持っているヒントをうばう必要があります。そのための攻撃が、アクションだ! 相手のHPを減らしてヒントをうばう攻撃と、TPを減らしてうばうスティールがあります。



↑ゴムゴムのピストルでサンジのヒントを見事にゲット!



↑サンジのヒントを見事にゲット!

P.26へ

トレジャーウォーズ用語辞典

[ログ] 時間とともにたまっていく羅針盤。

いっぱいになると、その島を脱出できる。

[ダイス] サイコロのこと。通常は1つか2つふれるが、一度に4つふれるアイテムもある。

[ターン] 自分の番が次にくるまでのサイクル。

ワナやトラップを突破!

秘宝ゲットまで様々な障害が待ち受けている。クリアすると、特典がつくこともあるので、積極的にチャレンジだ!



↑いろいろなキャラクターが登場するぞ!

P.21へ

秘宝をねらえ!

他のキャラが秘宝を手に入れた場合、ログボースが満タンになるまでにそれをうばわなければならない! さあ、本格的な戦いだ!



↑秘宝を持っているキャラの上には王冠が点滅している!

P.26へ

ログがたまったら時点で終了!

ログボースがたまったら時点でログボースを持っているキャラクターがそのアトラクション・エリアの勝者! 最後まで気を抜けないぞ!



↑ログボースが赤くなったら終了!

P.29へ

STEP 1

ダイスをふってマップを移動!

いよいよプレイ開始だ! まず、基本をしっかり覚えよう!

●基本画面

ナンバーボックス

P.25
参照

ダイスを1つふった時だけ、そのダイスがここにたまる。

アイコンパレット

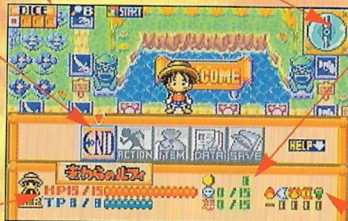
Xボタンでアイコンを選んで行動を決定しよう。アイコンの効果かわからない時は、X3ボタンを押すと解説が出ます。

ステータス

HP... ヒットポイント。アタックされると減り、食べ物で回復。
TP... テクニカルポイント。スティールされると減り、食べ物で回復。

ログボース

ダイスをふると進む時計のようなもの。



ベリーコイン

お金。これを使って買い物ができる。

ヒント

15個のうちいくつも持っているかを表示。

怒り

主にダメージを受けることでアップ。

ストック

使うことのできるアクションの回数表示。

P.16
参照

P.19
参照

ダイス



●ダイスをふって移動!

ダイスをふって出た目の数だけボード上を進めるコマンド。



ダイスを1個ふり出た目の数だけ移動。出た目はナンバーボックスにストック。



HPを消費してダイスを2個ふれる。ナンバーボックスにストックされない。



TPを消費して移動歩数を選べる。ナンバーボックスにストックされない。



ダイスコマンドを閉じて、コマンドウインドウに戻る。

アクション

●キャラの個性を活かそう!

対象マス

この表示に対応したマスを歩くとゲージがアップする。

ゲージ

対象マスを歩くとあがる。満タンになるとストックが1個増える。



ストック

この回数分だけ、そのアクションを使うことができる!

ステータス

アタックとスティールにだけ設定。

P.26
参照

アイテム



さまざまな効果を発揮!

アイテムは、宝箱から見つかり、ショップで買うことで手に入る。回復や一時的なパワーアップなど様々な効果があるが、各キャラ最大7個までしか持てない! アイテムは、移動前でも移動後でも、1ターンに1つだけ使うことができる。他のキャラが持っているアイテムは(秘宝もふくめて)アタックかスティールでうばうことができるぞ!

【おもなアイテム】



ほねつき肉
HPを8回復する。



チョコレートパフェ
TPを8回復する。



エメラルドダイス
HPを消費せず、ダイスを2つふれる。



1のカード
TPを消費せず、1歩だけ進める。



ブルーピース
青のアクションゲージを4進ませる。



イエローアラーム(トラップ)
マスに仕掛け、相手の黄色ゲージを下げるとる。



Jのカギ(秘宝)
1面に隠されている秘宝。

※この他にも数多くのアイテムが登場します。

データ



●ヒントを手に入れて作戦を考えよう!

データ画面では、4つの項目が選べる。

キャラクター キャラのステータスの一覧。
データ 誰がどれくらいのHPとTPなのか、チェックできるぞ!

ゲームデータ 最近起こったできごとがわかります。

クエストボード クエストクリアのアドバイスやマップギミックがわかります。

オプション オプションによる項目設定ができます。

セーブ



●ゲームを中断したい時はセーブしよう!

セーブ画面で「QUIT」を選んで終わると、次回はその場面から遊ぶことができる。この動作とは別に、オプション画面でオートセーブをおけば、自動的にセーブされるぞ!



ステータス

キャラクターにはあらかじめステータスが設定されています。

HP ヒットポイント

ダブルダイスを使用した場合や、他のキャラからアタックされたりすると減る。食べ物で回復できる。HPが高ければ高いほど、アタックの効果は大きくなり、相手からアイテムをうばい易く、うばわれにくくなります。

TP テクニカルポイント

セレクトダイスを使用した場合や、他のキャラからスティールされたりすると減る。食べ物で回復できる。TPが高ければ高いほど、アタックの効果は大きくなり相手からアイテムをうばい易く、うばわれにくくなります。

【状態変化】

各マスイベントやトラップなどで受ける不具合。状態変化は、1度に1つしかありません。

HEAT ヒート アタックでのゲット確率がアップ。スティールが使えなくなる。

COOL クール スティールでのゲット確率がアップ。アタックが使えなくなる。

FURR フラフラ 1~2歩ずつしか進めなくなる。

MARK マーク マニア ゲージのカラー系がたまらなくなる。

CALR カラー マニア ゲージのマーク系がたまらなくなる。

REST レスト そのターンの行動が強制終了され、次の自分のターンの行動が休みになり、HP、TPが回復します。

STEP2

ヒントを集めて秘宝をさがせ！

最初は秘宝のヒントがもらえる看板を目指そう！



看板を取ると1ベリーがもらえる→

●看板は早い者勝ち！

ヒントは誰かが手に入るとマップ上から消えてしまう。他のキャラが持っているヒントは、アタックかスティールでうばえる！ ヒントの看板には時々ハズレがある。秘宝の位置は毎回変わるので、同じマップで何度でも遊べるぞ。

●STARTボタンでマップ一覧を呼び出そう！

縮小マップ

1度誰かが止まったマスや自分のヒントで秘宝がないとわかったマスは白く変わります。



ヒント一覧

16種類あるマスを表示。ヒントは「この種類のマスに秘宝はない」という形で出てきます。ヒントを集めて秘宝の場所を絞り込め！

STEP3

ワナやトラップを突破しよう！

マス、クエスト、ナンバーなどなど、イベント盛りだくさん！

1.各マスについて



通常のマスは、4種の色と4種のマークで構成されていて、止まると様々なイベントが発生します。また、レストランやショップなど、HPやTPが回復できたり、アイテムが買えるマスもあるぞ！

【イベントの種類】

キャラクターがマスの上を移動することによって、次のようなイベントが発生します。

- 1 HP、TPの回復
ベリーを払って満タンにできるマスもあります。
- 2 各種アクションゲージの増加
アタックやスティールが使えるようになります。一気にゲージがアップするイベントもあります。
- 3 アイテムの入手
ベリーや様々なアイテムをゲットできます。
- 4 HP、TPのダウン
「ハチにさされる」などのハプニング。
- 5 アクシデントによる状態変化
ステータスを変えるほどの事件も起きます。
- 6 キャラクターの登場による会話イベント
特定の場所で現れて話しかけてきます。



START

ゲームはここから始まり、HPかTPが0になったキャラクターはここにもどされて再スタートとなるぞ。



レストラン

と止まっただけで、ステータス異常が回復し、HPかTPをダイスの目だけ回復してくれます。1ペリーばら揃えばHP、TPを全快にしてくれる。



キャラクター

特定の場所に現れてイベントを起こす。HPやTPを回復してくれる時もある、アイテムを取られてしまうこともあります。



ショップ

ペリーと交換に、様々なアイテムを売ってくれる。品揃えはショップによって違うぞ。



ラッキー！ 宝箱を見つけた！
なにかは…？

宝箱発見

宝箱の中には様々なアイテムが入っています。HPやTPを回復するアイテムを始めとして、移動アイテムやアクションゲージ用アイテムなど、はずれないうれしいイベントだ！



ダイスの目によって、
”たすけ”の ねいようが かわるぞ

ダイスチャレンジ

キャラクターが現れて、ダイスを使ったイベントを起こす。結果によって、特殊なアイテムをくれたり、逆に持っているアイテムをうばわれたりするぞ!!

2.クエストイベント

「クエスト」とは、一定の条件を満たすと発生する、クリアしなければならない困難。ただし、ジャマをするキャラクターを倒した場合には、アイテムなどの見返りもあるので、積極的にチャレンジしよう!

Mr.3ペア



ログが満タンになっても、秘宝が見つからなかった場合に登場する。

3.ナンバーイベント

1つふりと歩数指定カードで出たダイスの目は、画面左上のダイスボックスにストックされる。ダイスの目は4つまでストックされ、それ以上は古い順に消えていく。4つの数字が特定の条件を満たすと、ナンバーイベントが発生するぞ!

ワボル



ナンバーボックス内の合計値が22になった時に発生する。全員のアイテムをシャッフルする。

アンラッキーズ



ナンバーボックス内の合計値が13になった時に発生する。条件をそろえたプレイヤーに「のろいのバクダン」をわたしていく。「のろいのバクダン」は、持っているとき毎ターンごとにHPとTPが1ずつ減っていく。このアイテムは爆発と同時に他のアイテムを消失させる。「のろいのバクダン」を捨てることはできないが、アイテムとして使用し、他のキャラにわたすことはできるぞ!

バクダン系アイテムがMAP上に存在する時は別のアイテムが手に入ります。

【おもなナンバーイベント】

Mr.7ペア

4つのダイスの合計が7になると登場。そろえたキャラのHPを5減らして怒りゲージをMAXに。

ベル

4つのダイスの合計が18になると登場。射程無制限でスティールを行える。

イッシー20

4つのダイスの合計が20になると登場。ダイスチャレンジ4を行い、20以上が出ればHP、TP、アクションゲージが完全に満タンになる。

イガラム

4つのダイスの合計が23になると登場。ダイスを4つふって、出た目の分だけベリーをもらえる。ゼロ目の場合は2倍もらえる。

※この他にも数多くのキャラが登場します。

STEP4

アイテムや秘宝をうばえ!

ほかのキャラクターが持っているヒント、アイテム、秘宝は、アタックかスティールを使ってゲットしよう!



対象マス

アタックやスティールなどのアクションには、ゲージをためるのに必要なマークか色が決められている。決められたマークか色(ゴムゴムのピストルは赤色)を歩くと、ひとつずつゲージがたまっていく。ゲージが満タンになると、そのアクションが1度使えるぞ!

アタックとスティールだけに設定される数値。

POW 攻撃力。この数値だけ相手のHPやTPを減らすぞ!

GET アイテムをうばう確率だ! 技のパーセンテージが成功率にプラスされる。技の補正值。



アタック

赤色のアイコンはアタック。相手のHPを減らして、アイテムやヒントをうばう! 有効射程は、アクションによって異なります。



スティール

青色のアイコンはスティール。相手のTPを減らして、アイテムやヒントをうばう! 有効射程は、アクションによって異なります。

ライバルから、ヒント、アイテム、秘宝をうばえる成功率

アタックの場合にはHP、スティールの場合にはTPが関係する。

成功率に関係する要素: 相手のHP (TP) の残量の割合
アクションの補正值
うばおうとする対象

成功率には、HPやTPだけでなく、技の種類やうばおうとしている対象の種類なども関係する。そのため、相手のHP (TP) の残量が同じで、同じ技をかけてもヒントやアイテムがゲットできない場合もあります。

ほか
他のキャラクターのアイテムやヒントをうばうことはできないが、大きなダメージを与えるアクションがある。それが、エクストラ、カウンター、スペシャルアクションだ！



エクストラ

緑色のアイコンはエクストラといって、HPやTPの回復、ワープやアイテムを作り出すなど、それぞれ特有の効果を発揮します。有効射程は、アクションによって異なるぞ。



カウンター

攻撃された時に反撃を行うアクション！ キャラクターによって、対アタック、対スティールなど反撃を行う対象アクションが変わる。コマンドとして、使用后3ターンの間、攻撃を待ちます。カウンターは一度発動したら切れます。



スペシャルアクション

キャラの怒りが爆発した時に使用できる効果の大きいアクション。他のアクションと違い、歩くだけではゲージはたまりず、怒りゲージが満タンになった時に、1度だけ使えます。



怒りゲージについて

主にダメージを受けることでアップしていくぞ。スペシャルアクションを使うと、数値は0にもどる。

STEP5

ゲームの終了！

秘宝を入手してログが満タンになったらゲーム終了だ！

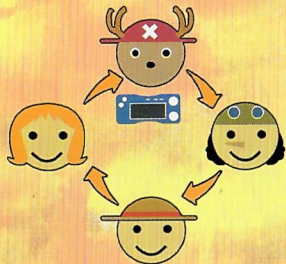


ログがたまって、秘宝発見まではゲームが続く。逆に、秘宝が発見されても、ログがたまるまでゲームは終わりません。2つの条件をそろえた時、そのアトラクションを勝者としてクリアすることができる！ ストーリーで、マップをクリアするとエターナルポースとバクダンアイテムは回収されます。なお、マップ上にクエストキャラと呼ばれる敵がいる場合、この敵を倒すまで、クリアできない状態になっています。

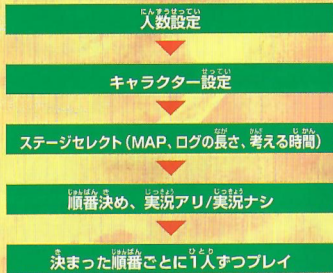
★PARTYモード★

つうしんケーブルを使うのではなく、1つのワンダースワンを4人でまわして遊ぶ新しいシステムだ!

ワンダースワンカラーかスワンクリスタル1台とソフト1本があれば、いつでもどこでも最大4人対戦が可能だ!
ビンゴブックを揃えていくと「STORY」モードでは使えなかった人気キャラクターも使えるようになるぞ!



まず最初にプレイする人数を決めよう。定員4人なので、4-参加人数 = コンピューター・プレイヤーになるぞ。マップと順番を決めたら、ゲーム開始! ワンダースワンを順番にまわしてプレイしよう!



●キャラクター設定



好きなキャラを選ぼう!

「PARTY」モードでは、メインの7人以外にもいろいろなキャラを使うことができます。ビンゴブックを埋めると、さらに使用できるキャラが増えます。

●ログの長さ



ゲーム時間を決めよう!

ログがどれくらいでたまるかを3段階で調整できます。マップ毎に違いますが、通常はNORMALモードになっており、短くしたければSHORT、長くしたければLONGを選びます。

●考える時間

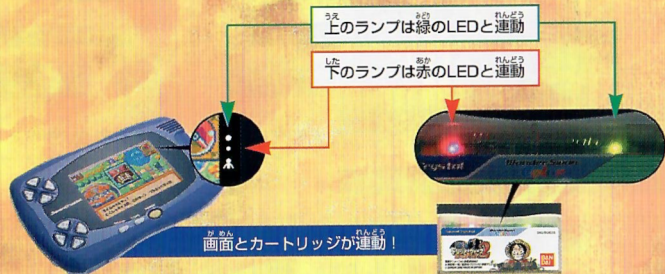


テンポを決めよう!

タイムボーナスがもらえる時間を設定することで、ゲーム全体のテンポを決定することができます。SHORTは30秒、NORMALで60秒、LONGは無制限です。

自分以外の人^{自分以外の人}がプレイをしている^{プレイしている}時には画面^{画面}を見ることができない^{見ることができない}。しかし、バクダンアイテム^{バクダンアイテム}が出現した時^{出現した時}やお宝^{お宝}を奪われた時^{奪われた時}などには、音

と光^光で教えてくれるんだ！
友達^{友達}が何をたくらんでいるのか^{何をたくらんでいるのか}察知^{察知}して、次のアクション^{次のアクション}を考えよう！



画面とカートリッジが連動！

対戦に勝つコツ^{対戦に勝つコツ} 早くターンエンドすると、ベリーをもらえたり、HPやTPが回復するから、自分のターンになったら早めに終わらせよう！！^{早くに終わらせよう！！} 逆に、時間がかかり過ぎてしまうとペナルティーがあるので気をつけよう！！

●LEDの4つの役割

1. タイムカウント
それぞれのプレイヤーのターンが開始すると赤と緑のLEDが交互に点滅します。LEDの点滅は、時間の経過と共に早くなってきます。
ゲーム開始時に決めた「考える時間」内でターンエンドすれば、残り時間に応じてボーナスがもらえます。
2. 秘宝入手
緑のLEDが、1秒間の点灯と無点灯をくりかえします。
3. バクダン発生
赤のLEDが、1秒間の点灯と無点灯をくりかえします。
4. プレイヤー交代
赤と緑のLEDが、同時に点滅します。次のプレイヤーがゲームを始めるまで、タイムカウントは始まりません。

「PARTY」モードだけのキャラ

ビンゴブックを揃えていくと、こんなキャラクターたちが増えていくぞ！！

エース



白髭海賊団2番隊、隊長。カラダを炎と化す、メラメラの実の能力者。ルフィの兄貴。

ビビ



アラバスタ王国の王女。「バロックワークス」社の一員になりすまし、王国をめぐる陰謀をつきとめた。

クロコダイル



もと秘密結社「バロックワークス」社長。カラダをスナにする、スナスナの実の能力者。

ボンクレー



オカマ拳法を使う格闘家。さわった相手にバケる、マネマネの実の能力者。

★「BINGO」をそろえよう!★



いっしょに 一列そろっちゃった!

ビンゴブックには25人の顔がならんでいる。「STORY」モードか「PARTY」モードで、プレイヤーがこのキャラを倒すと、顔の上に×印がつく。縦・横・ナナメのうち、×印が一列そろうと、「PARTY」モードで使用できるキャラクターが新たに増える! ビンゴの並びはROMごとに違うぞ!

★「通信」してみよう!★



力をあわせてこそONE PIECE!

くやしいけれどどうしても倒せない敵がいる。そんな時には、友達の力を借りるのも悪くない。このゲームでは、ビンゴブックのデータを友達とやりとりできるのだ! 別売りのケーブルをつなげて、おたがいのデータをコピーしよう!

★「OPTION」の設定をしよう!★

ゲームに関する細かい設定を、「ON」か「OFF」で選ぶことができます。

Xボタンの2と4を使って左右に移動し、Aボタンで切り替えができます。

アニメ ONにすると、アクション時にアニメーションが出ます。

オートセーブ ONにすると、コマンドをつかうたびに自動セーブします。



ダッシュ ONにすると、移動の時に走ります。

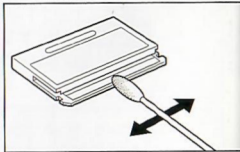
GAUGE OFFにすると、ゲージのアップダウンをテキストで見せます。ONにすると、ゲージのアップダウンにエフェクトが付きます。

■カートリッジのクリーニング

カートリッジの先端部が汚れていると、正常に動作しなかったり、カートリッジのセーブデータが消えてしまう場合があります。こまめなクリーニングをおすすめします。

綿棒や柔らかい布などでのクリーニング

1. 綿棒や柔らかい布などをカートリッジの端子部にあて、左右に5~10回動かしてクリーニングをしてください。
2. 汚れがひどい場合は、綿棒や柔らかい布などを上下に動かして、クリーニングをしてください。



注意

- カートリッジに綿屑などが付着した場合は必ず取り除いてください。そのままご使用になると故障の原因となります。
- 端子部は無理な力でこすらないでください。故障の原因となります。
- 綿棒や柔らかい布などによるワンダースワンカラー・スワンクリスタル本体カートリッジ差し込み口のクリーニングはしないでください。故障の原因となります。

使用上の注意

- 本製品は、精密な電子部品で構成されています。落としたり、水にぬらしたり、汚したり、分解したりしないでください。また高温・低温になる所（特に夏の車の中など）での使用、保管はさけてください。
- 故障の原因となりますので、カートリッジの端子部には、絶対に触らないでください。
- 電源スイッチをONにしたまま、カートリッジの抜き差しはしないでください。本体およびカートリッジのゲーム内容を破損する恐れがあります。
- カートリッジは、正しくセットしてください。カートリッジをセットするときは、まっすぐ奥まで差し込んでください。

バックアップのご注意

- このカートリッジ内部には、ゲームの成績や途中経過をセーブ(記録)しておくバックアップ機能がついています。むやみに電源スイッチをON/OFFしたり、本体の電源を入れたままでカートリッジの抜き差しをすると、セーブされていた内容が消えてしまうことがありますので、ご注意ください。
- 万一セーブされた内容が消えてしまった場合、復元することは出来ません。弊社は責任を負いかねますのでご了承ください。

バンダイゲームステーション

このソフトの内容^{ないよう}についてのご質問^{ごしつもん}は、**03-3847-5090**
[受付時間^{うけつけじかん}／月～金曜日(祝日を除く)10時～16時]にお問い合わせ^{ごうけいあわせ}ください。

- 電話番号はよく確かめて、お間違えのないようにしてください。
- 受付時間以外の電話はおさげください。
- 東京23区以外の方は、市外局番(03)をお忘れのないようにしてください。

《お買い上げのお客様へ》商品についてお気づきの点がございましたら、お客様相談センターまでお問い合わせください。住所、電話番号、保護者の方とお子様のお名前・お年も必ずお知らせください。

バンダイお客様相談センター

台東区駒形2-4-10 〒111-0043


 **03-3847-6666**

- 電話受付時間 月～金曜日(祝日を除く)10時～16時
- 電話番号はよく確かめて、お間違えのないようにご注意ください。

FOR SALE AND USE IN JAPAN ONLY AND
COMMERCIAL RENTAL PROHIBITED.
本品は日本国内だけの販売および使用とし、
また商業目的の賃貸は禁止されています。

おことわり

商品の企画^{けいかく}、生産^{せいさん}には万全^{ばんぜん}の注意^{ちゅうい}をはらっておりますが、ソフトの内容^{ないよう}が非常に複雑^{ひくつかつ}なために、プログラム上^{じょう}、予期^{よき}できない不都合^{ふごう}が発見^{はっけん}される場合^{ばいあひ}が考えられます。万一^{まいいち}、誤動作^{ごどうさく}等を起こすような場合^{ばいあひ}がございましたら、相談^{さうだん}センターまでご一報^{いちほう}ください。

 及び WonderSwan は株式会社バンダイの登録商標です。
また、SwanCrystal、スワンクリスタル は同社の商標です。